

マークをクリックするとそのページを見ることができます



発生動向総覧
P.2-5

< 第19週 >

咽頭結膜熱の定点当たり報告数は減少したが、過去5年間の同時期と比較してやや多い / その他最新動向



注目すべき感染症
P.6-9

< 海外の注目すべき感染症 >

海外の感染症情報: 中東呼吸器症候群(MERS)、鳥インフルエンザA(H7N9)、ポリオ、エボラ出血熱



感染症関連情報
P.10

病原体情報(速報記事、分離・検出情報) / 海外感染症情報



速報

< 今週は該当記事はありません >



読者のコーナー
< 今週は該当記事はありません >



グラフ総覧(19週) P.11-17



19週のデータ P.18-31



発生動向総覧

< 第19週コメント > 5月14日集計分

全数報告の感染症

注意: これは当該週に診断された報告症例の集計です。しかし、迅速に情報還元するために期日を決めて集計を行いますので、当該週に診断された症例の報告が集計の期日以降に届くこともあります。それらについては一部を除いて発生動向総覧では扱いませんが、翌週あるいはそれ以降に、巻末の表の累積数に加えられることになります。

感染経路、感染原因、感染地域については、確定あるいは推定として記載されていたものを示します。

1類感染症

報告なし

2類感染症

結核203例

3類感染症

細菌性赤痢1例

菌種: *S. sonnei*(D群)_感染地域: インド

腸管出血性大腸菌感染症14例(有症者12例、うちHUS なし . 死亡1例)

感染地域: 国内14例

国内の感染地域: 兵庫県4例、山形県2例、秋田県1例、茨城県1例、群馬県1例、千葉県1例、石川県1例、静岡県1例、佐賀県1例、不明1例

年齢群: 3歳(1例)、7歳(1例)、9歳(1例)、10代(5例)、20代(1例)、30代(1例)、40代(1例)、60代(2例)、70代(1例)

血清型・毒素型: O121 VT2(4例)、O157 VT1・VT2(3例)、O157 VT2(2例)、O26 VT1(1例)、O26 VT不明(1例)、O103 VT1(1例)、O157 VT不明(1例)、その他・不明(1例)

累積報告数: 325例(有症者226例、うちHUS 12例 . 死亡1例)

腸チフス1例

感染地域: バングラデシュ

パラチフス1例

感染地域: カンボジア

4類感染症

E型肝炎2例

感染地域(感染源): 埼玉県1例(不明)、愛知県1例(不明)

A型肝炎6例

感染地域: 埼玉県1例、神奈川県1例、愛媛県1例、国内(都道府県不明)3例

つつが虫病4例

感染地域: 秋田県3例、島根県1例

デング熱1例

感染地域: タイ

日本紅斑熱1例

感染地域: 愛媛県

マラリア1例

熱帯熱_感染地域: ギニア

レジオネラ症10例(肺炎型10例)

感染地域: 茨城県1例、富山県1例、石川県1例、岐阜県1例、愛知県1例、三重県1例、香川県1例、国内(都道府県不明)3例

年齢群: 50代(1例)、60代(1例)、70代(3例)、80代(1例)、90代(4例)

5類感染症

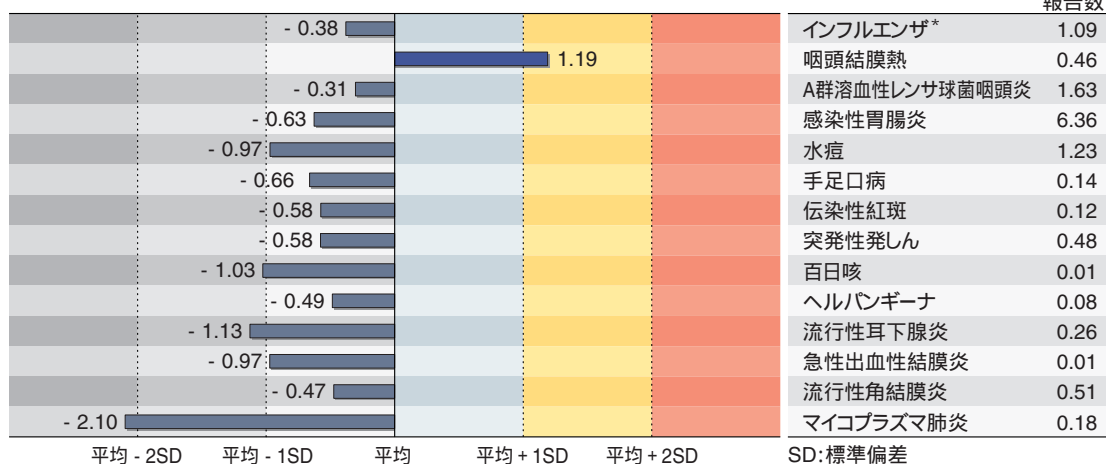
- アメーバ赤痢11例(腸管アメーバ症10例、腸管外アメーバ症1例)
 感染地域: 宮城県1例、東京都1例、島根県1例、福岡県1例、国内
 (都道府県不明)3例、中国2例、タイ1例、国内・国外不
 明1例
 感染経路: 性的接触4例(異性間3例、異性間・同性間不明1例)
 経口感染3例、不明4例
- ウイルス性肝炎3例 B型3例__感染経路: 性的接触2例(異性間2例)、母子感染1例
 急性脳炎1例 病原体不明__年齢群: 60代
 クロイツフェルト・ヤコブ病2例
 孤発性プリオン病古典型2例
- 劇症型溶血性レンサ球菌感染症3例
 年齢群: 40代(1例)、60代(1例)、70代(1例、死亡)
- 後天性免疫不全症候群8例(AIDS 3例、無症候4例、その他1例)
 感染地域: 国内7例、タイ1例
 感染経路: 性的接触7例(異性間2例、同性間5例)、静注薬物使用
 1例
- ジアルジア症1例 感染地域: バングラデシュ
- 侵襲性肺炎球菌感染症44例(菌検出検体: 血液32例、血液・髄液11例、髄液1例)
 年齢群: 1歳(3例)、2歳(2例)、3歳(3例)、5歳(1例)、20代(1例)
 30代(2例)、40代(2例、うち1例死亡)、50代(4例)、60代
 (7例、うち2例死亡)、70代(14例)、80代(5例)
- 梅毒5例(早期顕症II期3例、無症候2例)
 破傷風3例 年齢群: 60代(1例)、80代(2例)
 風しん7例(検査診断例3例、臨床診断例4例)
 感染地域: 東京都1例、神奈川県1例、福岡県1例、宮城県1例、鹿
 児島県1例、国内(都道府県不明)1例、国内・国外不
 明1例
 年齢群: 5~9歳(1例)、25~29歳(1例)、30~34歳(1例)、35~39
 歳(2例)、50代(1例)、70代(1例)
 累積報告数: 191例(検査診断例120例、臨床診断例71例)
- 麻しん9例〔麻しん(検査診断例2例、臨床診断例7例)〕
 感染地域: 大阪府2例、福井県1例、国内(都道府県不明)2例、
 フィリピン2例、カザフスタン1例、ベトナム1例
 年齢群: 0歳(2例)、1歳(3例)、20~24歳(1例)、25~29歳(1例)、
 35~39歳(2例)
 累積報告数: 332例〔麻しん(検査診断例243例、臨床診断例50
 例)、修飾麻しん39例〕

(補) 他にウイルス性肝炎1例の報告があったが削除予定。また、2013年第19週から2014年第
 18週までに診断されたものの報告遅れとして、急性脳炎3例〔病原体不明3例__年齢群:
 0歳(1例)、1歳(2例)〕、劇症型溶血性レンサ球菌感染症2例〔60代(1例)、70代(1例)〕な
 どの報告があった。

定点把握の対象となる5類感染症

全国の指定された医療機関(定点)から報告され、疾患により小児科定点(約3,000カ所)、インフルエンザ(小児科・内科)定点(約5,000カ所)、眼科定点(約600カ所)、基幹定点(約500カ所)に分かれています。また、定点当たり報告数は、報告数/定点医療機関数です。

定点把握疾患の報告の過去5年間の同時期との比較(第19週)



当該週と過去5年間の平均(過去5年間の前週、当該週、後週の合計15週の平均)との差をグラフ上に表現した。(* 2009年のパンデミックの影響を受けています。)

インフルエンザ

定点当たり報告数は3週連続で減少した。都道府県別の上位3位は沖縄県(8.55)、岩手県(3.73)、福島県(3.26)である。基幹定点からのインフルエンザ入院サーベイランスにおける報告数は64例と前週と比較して減少した。24都道府県から報告があり、年齢別では0歳(6例)、1~9歳(18例)、10代(4例)、30代(1例)、40代(2例)、50代(4例)、60代(5例)、70代(11例)、80歳以上(13例)であった。

小児科定点報告疾患(主なもの)

RSウイルス感染症の報告数は262例と第16週以降減少が続いている。年齢別では1歳以下の報告数が全体の約82%を占めている。

咽頭結膜熱の定点当たり報告数は減少したが、過去5年間の同時期(前週、当該週、後週)と比較してやや多い。都道府県別の上位3位は鹿児島県(1.35)、富山県(1.10)、石川県(1.00)である。

A群溶血性レンサ球菌咽頭炎の定点当たり報告数は2週連続で減少した。都道府県別の上位3位は新潟県(2.90)、福井県(2.73)、福岡県(2.58)である。

感染性胃腸炎の定点当たり報告数は2週連続で減少した。都道府県別の上位3位は愛媛県(13.27)、宮崎県(12.64)、大分県(12.25)である。

水痘の定点当たり報告数は3週連続で増加した。都道府県別の上位3位は新潟県(2.57)、福岡県(2.56)、石川県(2.38)である。

手足口病の定点当たり報告数は2週連続で減少した。都道府県別の上位3位は熊本県(2.10)、宮崎県(1.31)、大分県(1.25)である。

百日咳の定点当たり報告数は2週連続で減少した。都道府県別の上位2位は長崎県(0.07)、大阪府(0.06)、沖縄県(0.06)である。

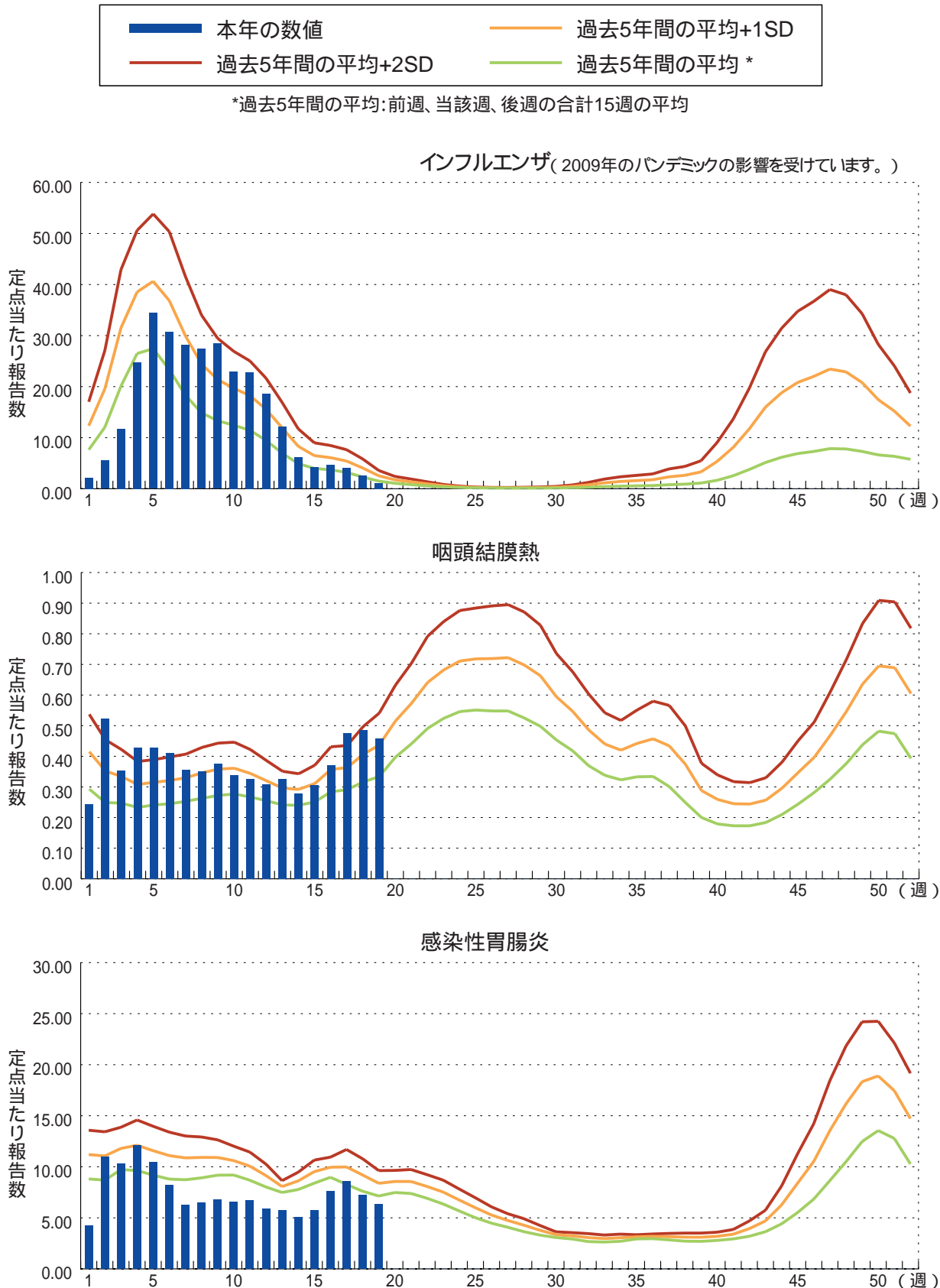
ヘルパンギーナの定点当たり報告数は増加した。都道府県別の上位3位は熊本県(0.98)、大分県(0.56)、佐賀県(0.48)である。

基幹定点報告疾患

マイコプラズマ肺炎の定点当たり報告数は減少した。都道府県別の上位3位は富山県(1.00)、宮城県(0.83)、沖縄県(0.71)である。

感染性胃腸炎(ロタウイルスに限る)の定点当たり報告数は減少した。45都道府県から275例報告があり、年齢別では0歳(34例)、1~4歳(185例)、5~9歳(44例)、10代(9例)、50代(1例)、60代(1例)、70歳以上(1例)であった。

図. 主要定点把握疾患の過去5年間との週別比較(2014年第19週)
 青のバーで示す本年の定点当たり報告数が赤のラインを超えているときには、過去5年間の週と比較してかなり多いことを示す。





注目すべき感染症

*関連の情報やさらに詳しい情報については、各リンク先をご参照ください。

海外の注目すべき感染症(2014年5月23日)

現在、海外ではいくつか注目すべき感染症が流行している。2012年以降、初めて探知・報告され、不明な点が多い中東の中東呼吸器症候群(MERS)や中国の鳥インフルエンザA(H7N9)などの新興感染症とともに、再流行あるいは拡大する恐れのある重篤なポリオやエボラ出血熱が、国際的に注目を浴びている。これらのウイルス性感染症に関して多くは特別な治療法は無く、ワクチンが確立しているのはポリオのみである。日本においても、これらの輸入例が発生する可能性に対して、継続的な監視、迅速な探知体制、院内感染対策の徹底、適時な情報共有などが重要である。本稿においては、直近の概要を提供することを目的とした。なお、FORTH(厚生労働省検疫所)サイトの「国・地域別情報」に国・地域別の感染症の流行状況、予防方法、体調が悪くなった場合の対応などの情報が掲載されている(<http://www.forth.go.jp/destinations/index.html>)。

中東呼吸器症候群(MERS)

2012年9月以降、中東への渡航歴のある重症肺炎患者からMiddle East Respiratory Syndrome Coronavirus(MERSコロナウイルス)と命名される新種のコロナウイルスが分離されて以来、中東地域に居住または渡航歴のある者、あるいはMERS患者との接触歴のある者において、このウイルスによる重症呼吸器疾患の症例が継続的に報告され、医療施設や家族内等における限定的なヒト - ヒト感染が確認されている。WHOの報告によると2014年5月16日現在までに、中東呼吸器症候群(MERS)確定症例は614例(うち181例死亡)報告されている。多くは50歳近くの成人男性である。2014年3月以降、アラビア半島諸国を中心に初発例と院内感染症例を含む症例の報告が急増し、4月は過去最大の月間報告数を記録している。感染源と感染経路は依然として明確ではないが、持続的なヒト - ヒト感染はみられていない。しかし、アラビア半島諸国において医療従事者等への限定的なヒト - ヒト感染が多数報告されており、これに起因する輸入症例が欧州、北アフリカ、アジア(フィリピン、マレーシア)及び米国からも報告されている。

WHOは、国際保健規則(IHR)に基づく対応として、緊急委員会の開催(第五回2014年5月13日)を行い、現時点では、ヒト - ヒト感染は限定的で、深刻だが「国際的な懸念のある公衆衛生上の緊急事態(PHEIC)」には至っていないとの声明を発表した。ただし、この声明の中でWHOは、MERS患者及びその接触者の探知体制や患者に関わる対応を強化すること、院内感染対策を徹底すること、国際社会と迅速な情報共有を行うことを要請している。

日本においても、今後、輸入例が発生する可能性はある。医療従事者は、重症呼吸器疾患患者の渡航歴および接触歴を確認するとともに、標準予防策の徹底が必須である。確定例が発生した場合は、接触者等の確認を適切に行う必要があり、二次感染予防が重要である。厚生労働省は、平成24年9月以降、情報提供及び協力依頼、症例定義及び国内検査体制等に関する情報を発信している。平成26年5月16日には症例定義の更新等を行った。

厚生労働省「その他の感染症(中東呼吸器症候群(MERS)について)(症例定義、情報提供及び協力依頼情報等)

<http://www.mhlw.go.jp/bunya/kenkou/kekaku-kansenshou19/>

厚生労働省検疫所「中東呼吸器症候群に関する注意（注意点、リスクアセスメント、新着情報等）

<http://www.forth.go.jp/news/2014/05071434.html>

国立感染症研究所「中東呼吸器症候群(MERS)」

<http://www.nih.go.jp/niid/ja/diseases/ka/hcov-emc/2186-idsc/2686-novelcorona2012.html>

鳥インフルエンザA(H7N9)

鳥インフルエンザA(H7N9)は中国から2013年4月に初めて報告された。2014年5月15日現在、少なくとも400例(うち150例以上の死亡)が中国本土および台湾・香港・マレーシアから報告されている(すべての症例において発症2～4日前に中国本土に居住または滞在していたことが報告されている)。症例は、浙江省、広東省、江蘇省、上海市で多く報告され、多くは50歳近くの成人男性である。軽症例も報告されているが、臨床像は、基本的には急速に進行する重症肺炎である。2013年2月から5月「第一波」と比べ、2013年10月以降(「第二波」)は、症例数の報告が増加し、2014年1月は過去最大の月別発症数を記録している。

持続的なヒト-ヒト感染はみられず、本年1月以降流行は減少傾向である。しかし、感染源と感染経路は依然として明確ではなく、中国から香港に輸入された家きんから鳥インフルエンザA(H7N9)ウイルスが検出される等、今後も慎重かつ継続した監視が重要である。これまでに感染した患者が報告された地域及びその近隣の地域では、今後も患者が発生することが予想される。鳥インフルエンザが懸念される地域への渡航者や、その地域からの帰国者が重症の急性呼吸器症状を発症した場合には、鳥インフルエンザへの感染も考慮すべきである。手洗いや咳エチケットを心掛け、流行地域においては、生きた鳥を扱う市場等へのむやみな立ち入りや、病気の鳥などに接触しないことが大事である。なお、日本全国の検疫所では、中国から入国される方に注意喚起カードを配付している(入国後10日間の健康状態を確認するとともに、インフルエンザ様の症状が出た場合、最寄りの保健所に中国への渡航歴と症状について電話で連絡し、相談するためのカード)。

厚生労働省「鳥インフルエンザA(H7N9)について（Q&A、対策・予防について、通知・事務連絡等）

http://www.mhlw.go.jp/stf/seisakunitsuite/bunya/kenkou_iryuu/kenkou/kekkaku-kansenshou/infuenza/h7n9.html

厚生労働省検疫所「鳥インフルエンザA(H7N9)の発生状況について（新着情報、注意点等）

<http://www.forth.go.jp/news/2013/04041512.html>

国立感染症研究所「インフルエンザA(H7N9)」（リスクアセスメント、ウイルスおよび検査等に関する情報等）

<http://www.nih.go.jp/niid/ja/diseases/a/flua-h7n9.html>

ポリオ

ポリオは、ワクチンで予防できる疾患のうち最も重要な疾患の一つである。ポリオウイルスは口の中に入り、腸で増加し、再び便の中に排泄され、この便を介してさらに他人に感染する。ポリオの世界的根絶は近いと期待されているが、シリアやパキスタンなど内戦が続き十分な予防接種率が達成できない状況などから野生型ポリオウイルスが国際的に拡大している。2014年には、現在ポリオ症例が発生している10カ国のうち3カ国から野生型ポリオウイルスの国際的な広がり

が認められた(中央アジア(パキスタンからアフガニスタン)、中東(シリアからイラク)、中央アフリカ(カメルーンから赤道ギニア))。

欧州地域でも警戒を強めていて、WHOは国際保健規則(IHR)に基づく対応として、2014年4月28日に緊急委員会の開催を行い、5月5日にポリオの国際的拡大について「国際的な懸念のある公衆衛生上の緊急事態(PHEIC)」を宣言した。WHOは現在、野生型ポリオウイルスの国外への伝播が発生していると思われるパキスタン、カメルーン、シリアには、徹底したワクチン接種や野生型ポリオウイルスの国外伝播防止活動を積極的に推奨している。また、野生型ポリオウイルスに感染した患者の報告があるが現在国外への伝播が認められていない国に関しても、具体的なワクチン接種活動を推奨している。

わが国では、感染症法によるポリオ患者の報告や感染症流行予測調査事業等に基づく複数のサーベイランスにより、野生型ポリオウイルスに感染した患者の発生が認められていないことを、疫学的・ウイルス学的に確認している。ポリオウイルスが日本国内に持ち込まれても、現在殆どの人がワクチン接種による免疫を持っており、大きな流行になることは考えにくい。しかし、現在の国際的拡大状況は、改めてポリオに関する予防接種の重要性が強調される。わが国では、2012年9月に単独の不活化ポリオワクチンと2012年11月に4種混合ワクチンが導入されており、定期接種対象者は必要な接種をしっかりと受けてもらうと共に、流行国への渡航者は必要な情報や対応についてFORTH等より把握してもらいたい。

厚生労働省「ポリオワクチン(Q&A、資材、リーフレット、通知・事務連絡等)

<http://www.mhlw.go.jp/bunya/kenkou/polio/>

厚生労働省検疫所「2014年05月07日更新 野生型ポリオの国際的拡大のリスクに関してWHOが声明を出しました」

<http://www.forth.go.jp/topics/2014/05071601.html>

厚生労働省検疫所「野生型ポリオの国際的拡大に関する国際保健規則(IHR)緊急委員会会議でのWHO声明」

<http://www.forth.go.jp/moreinfo/topics/2014/05071419.html>

国立感染症研究所「感染症流行予測調査グラフ(ポリオ抗体保有状況、予防接種状況等)

<http://www.nih.go.jp/niid/ja/y-graphs/667-yosoku-graph.html>

エボラ出血熱

1976年に中央アフリカで発見されて以来西アフリカで初めてのエボラ出血熱の集団発生が発生しており、2014年3月以降、200例を超える症例が報告されている。エボラ出血熱は、死に至ることが多い重篤な感染症であり、発症した患者の血液、唾液や排泄物(あるいは汚染された物や感染した動物)に直接接触した時感染する。2014年5月15日現在、WHOの報告によると、ギニアで臨床的にエボラウイルス疾患患者であるとされた累計症例数は248例(うち死亡171例)である。リベリアでは、本年3月に臨床例が報告されてから、現時点での最終検査確定例の発症日は4月6日である。

リベリアとシエラレオネとの国境付近で感染が起きていることから、感染拡大の懸念もあり、慎重かつ継続した監視が重要である。また、集団発生時には、保健医療従事者の感染も稀ではなく、医療機関を始めとする徹底した感染防止策が求められている。WHOは国際機関等と連携し、疫学調査や感染症対策等に関し両国政府への支援を行っており、国際協力の一環として日本の専門家も派遣されWHOミッションに参加している。

厚生労働省「WHOミッションへの日本人専門家の参加」

<http://www.mhlw.go.jp/stf/houdou/0000045129.html>

厚生労働省検疫所「西アフリカでエボラ出血熱が発生しています」(新着情報、ファクトシート、背景とサマリー等)

<http://www.forth.go.jp/news/2014/04231037.html>

国立感染症研究所「感染症の話」

<http://www.nih.go.jp/niid/ja/kansennohanashi/342-ebora-intro.html>

国立感染症研究所感染症疫学センター

有馬雄三 金山敦宏 伊東宏明 河端邦夫 加藤博史 山岸拓也 松井珠乃
高橋琢理 砂川富正 大石和徳



感染症関連情報

病原体情報

病原微生物検出情報(IASR): <http://www.nih.go.jp/niid/ja/iasr.html>

< 速報記事 >

チクングニア熱のトンガ王国からの輸入症例 - 三重県

<http://www.nih.go.jp/niid/ja/chikungunya-m/chikungunya-iasrs/4651-pr4121.html>

< 分離・検出情報 >

麻疹ウイルス分離・検出状況

<http://www.nih.go.jp/niid/ja/iasr-measles.html>

A型肝炎ウイルス分離・検出状況

<http://www.nih.go.jp/niid/ja/iasr/510-surveillance/iasr/graphs/4563-iasrgtopics.html>

インフルエンザウイルス分離・検出状況

<http://www.nih.go.jp/niid/ja/iasr-inf.html>

ノロウイルス等検出状況

<http://www.nih.go.jp/niid/ja/iasr-noro.html>

海外感染症情報

厚生労働省検疫所(FORTH): <http://www.forth.go.jp/>

太平洋地域における麻しんの流行状況について

<http://www.forth.go.jp/topics/2014/05130954.html>

カリブ海諸国におけるチクングニア熱の患者の発生状況について(更新9)

<http://www.forth.go.jp/topics/2014/05140912.html>

南太平洋におけるデング熱の流行状況について(更新2)

<http://www.forth.go.jp/topics/2014/05141031.html>

西アフリカでエボラ出血熱が発生しています(更新14)

<http://www.forth.go.jp/topics/2014/05141142.html>

米国で2例目のMERS輸入例が確認されました

<http://www.forth.go.jp/topics/2014/05151302.html>

鳥インフルエンザA(H7N9)の発生状況について(更新41)

<http://www.forth.go.jp/topics/2014/05161138.html>

西アフリカでエボラ出血熱が発生しています(更新15)

<http://www.forth.go.jp/topics/2014/05161145.html>

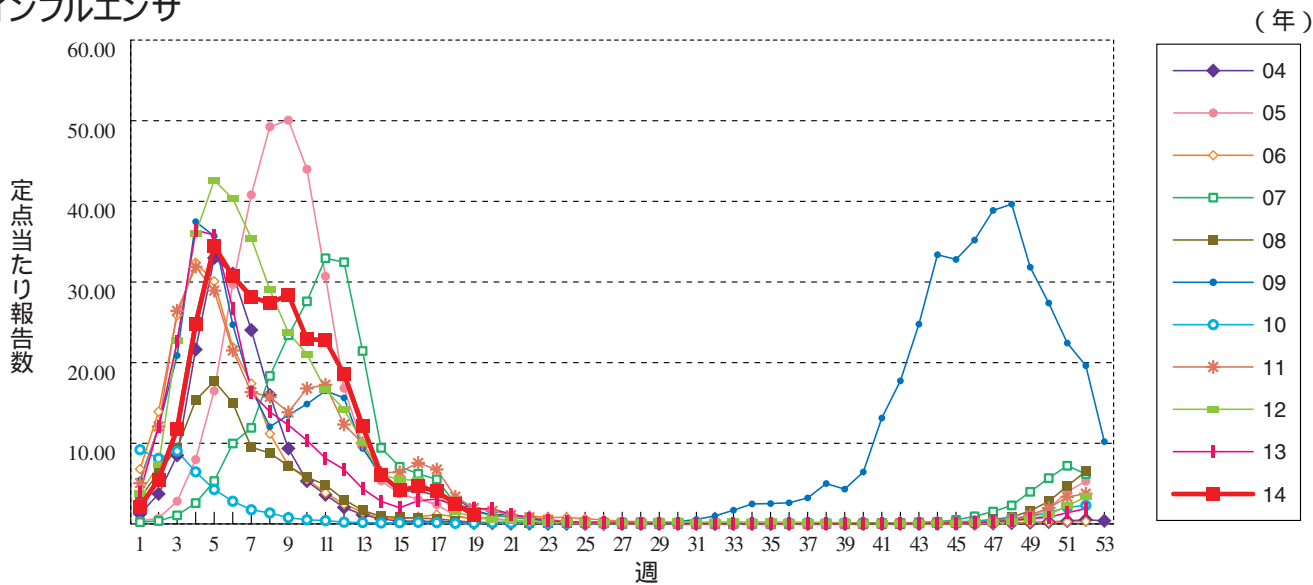
中東呼吸器症候群(MERS)の発生状況について(更新26)

<http://www.forth.go.jp/topics/2014/05161508.html>

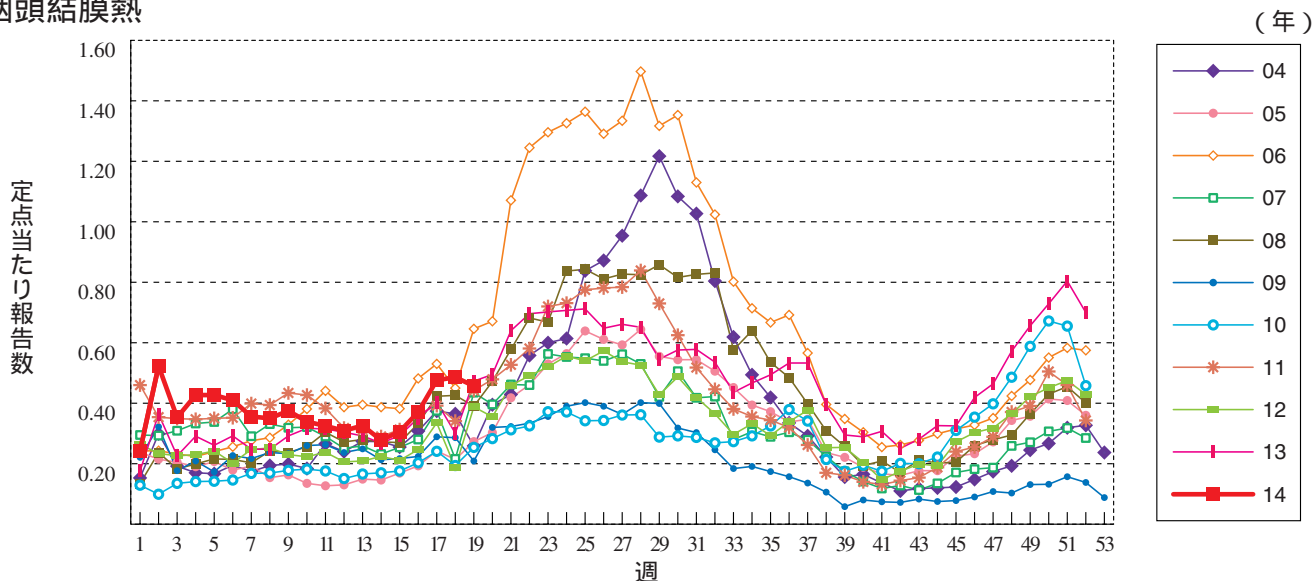


グラフ総覧(19週)

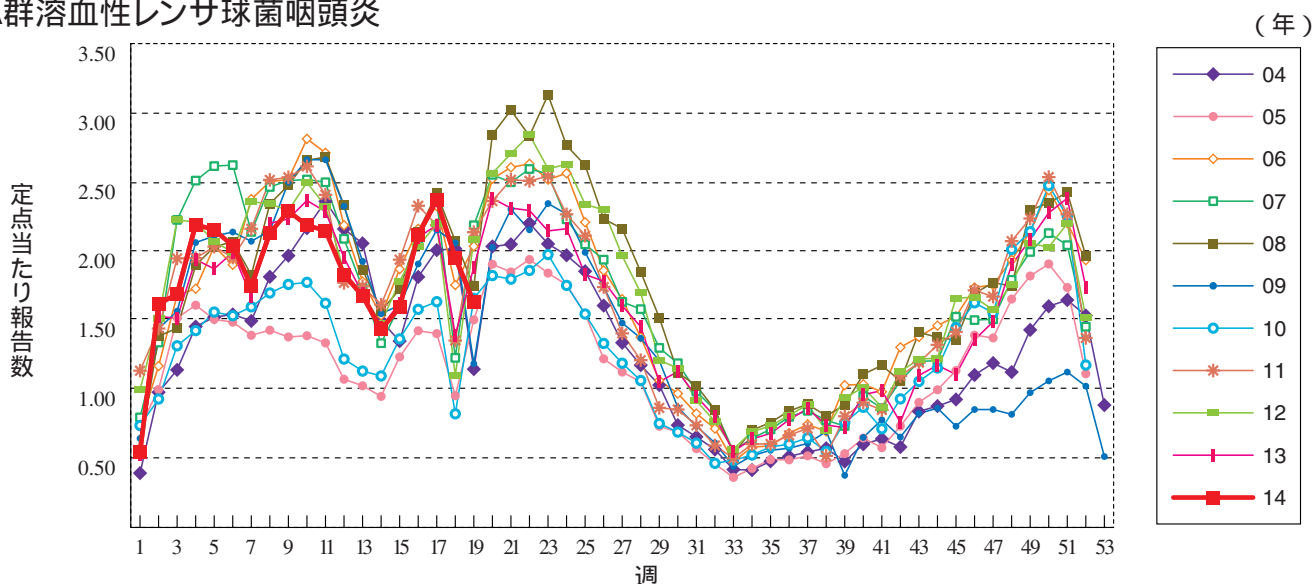
インフルエンザ



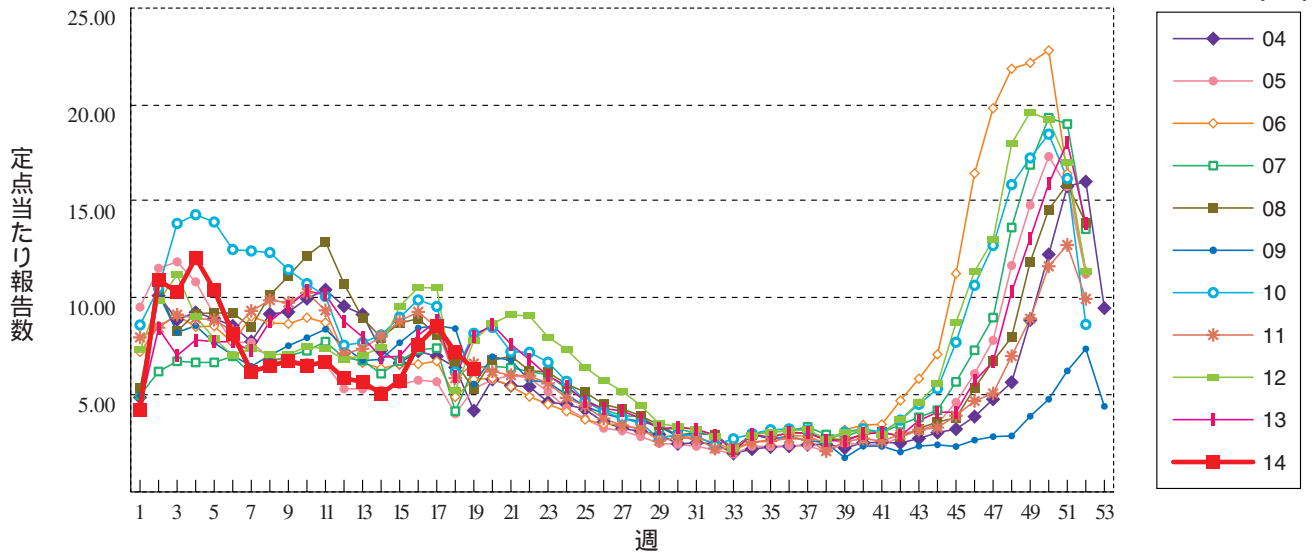
咽頭結膜熱



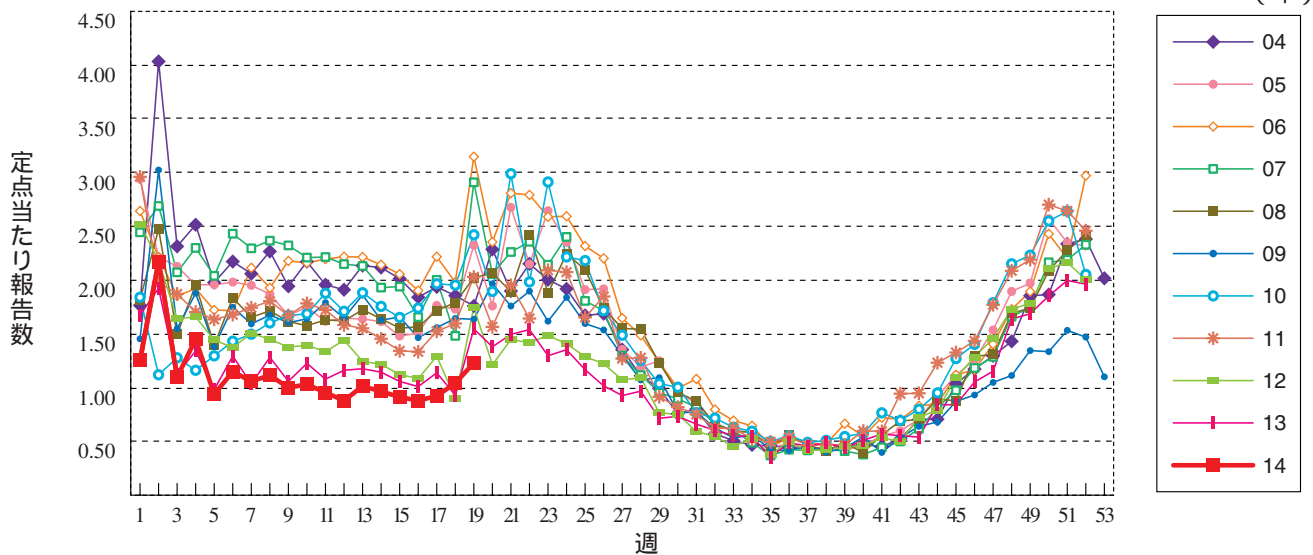
A群溶血性レンサ球菌咽頭炎



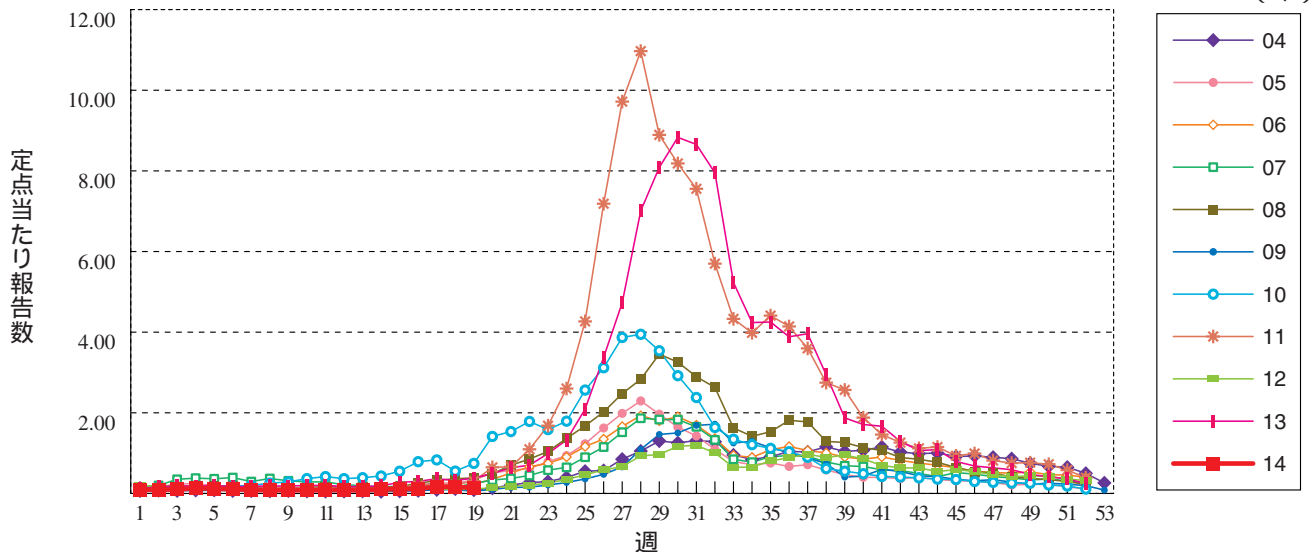
感染性胃腸炎



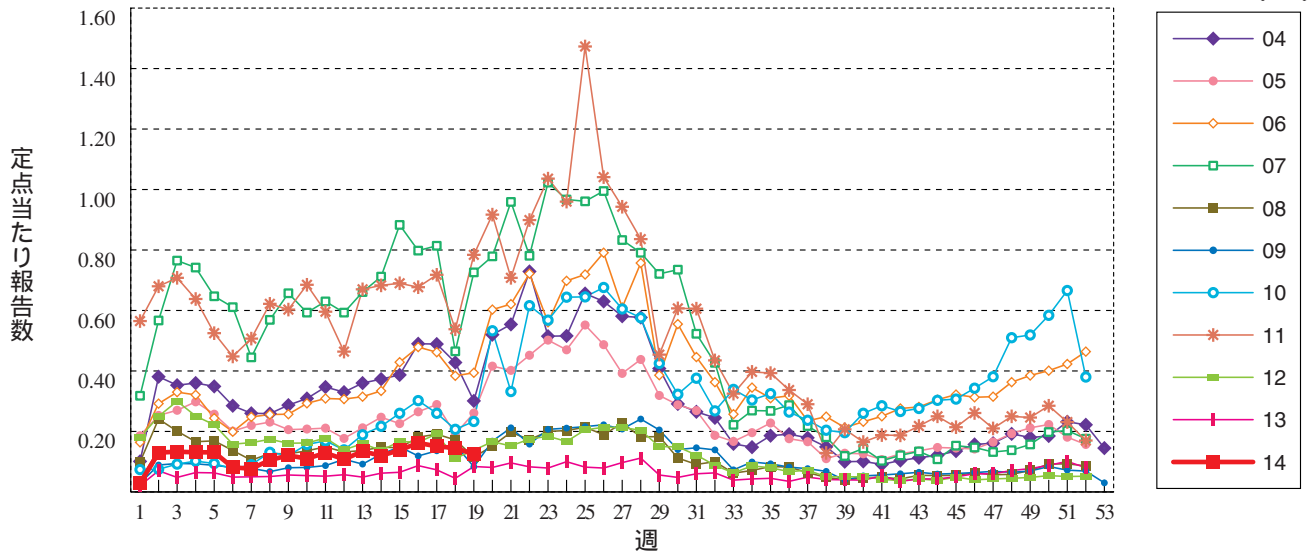
水痘



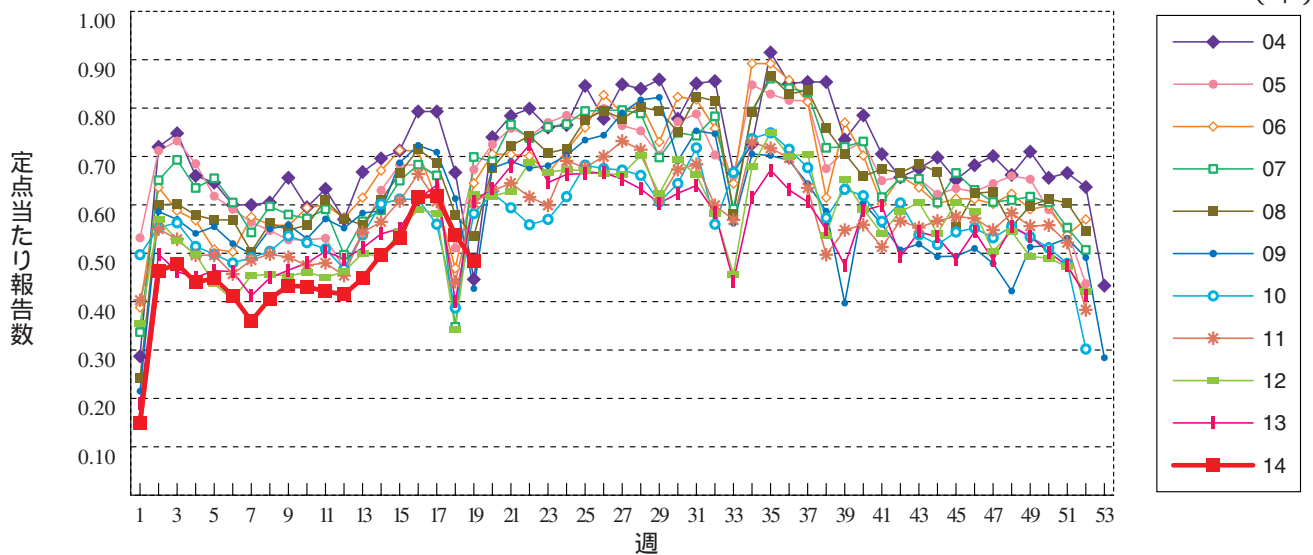
手足口病



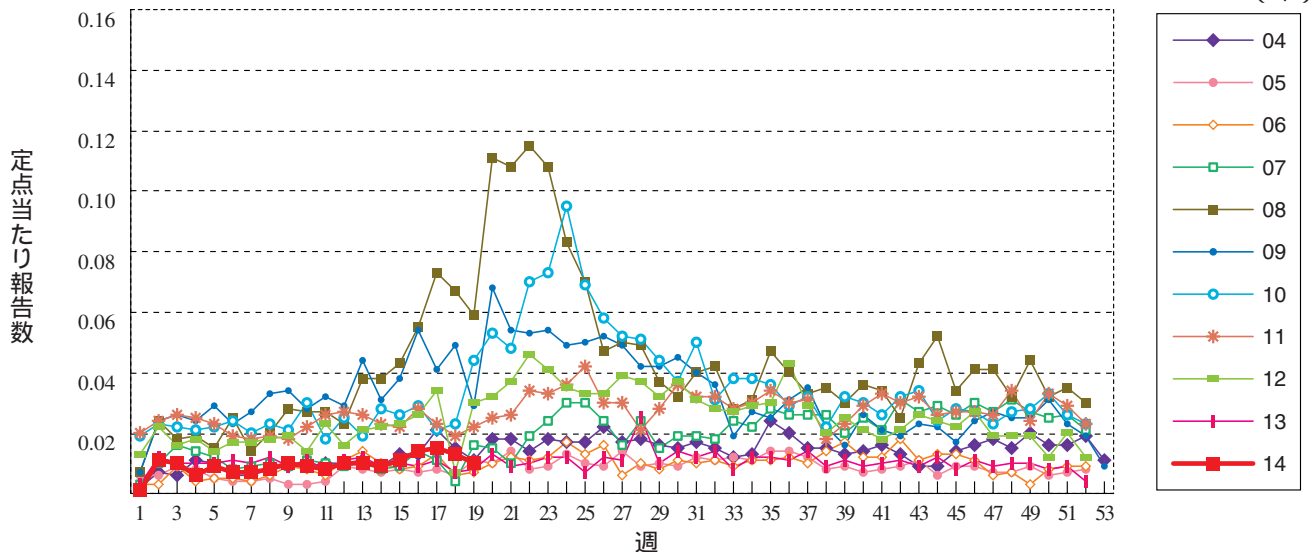
伝染性紅斑



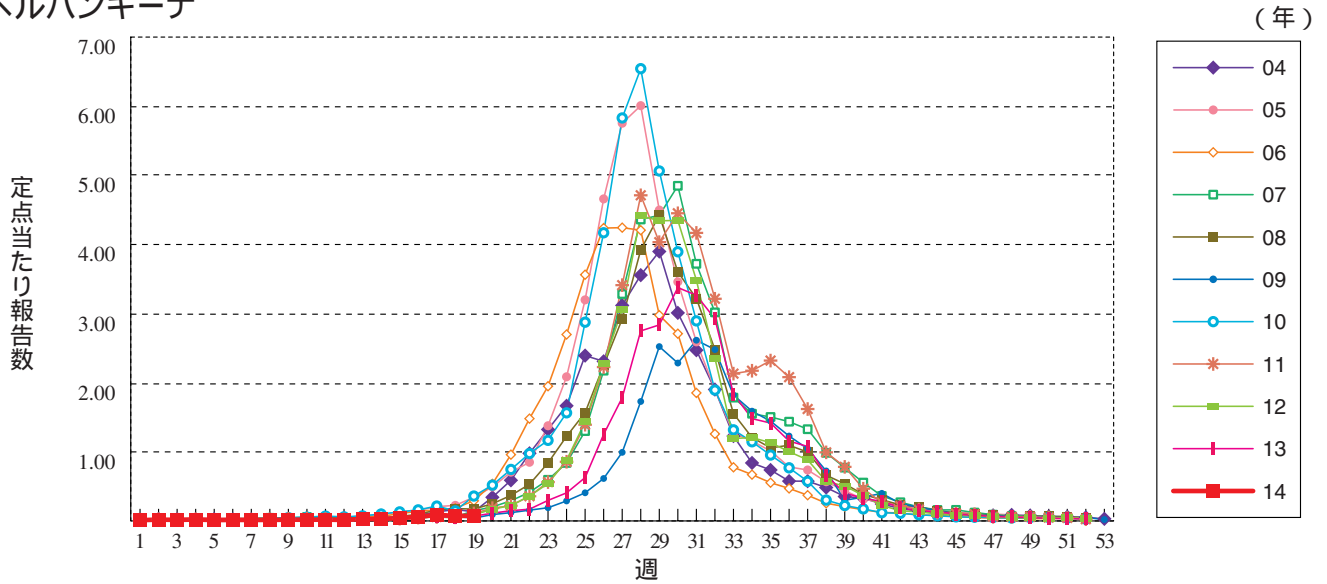
突発性発しん



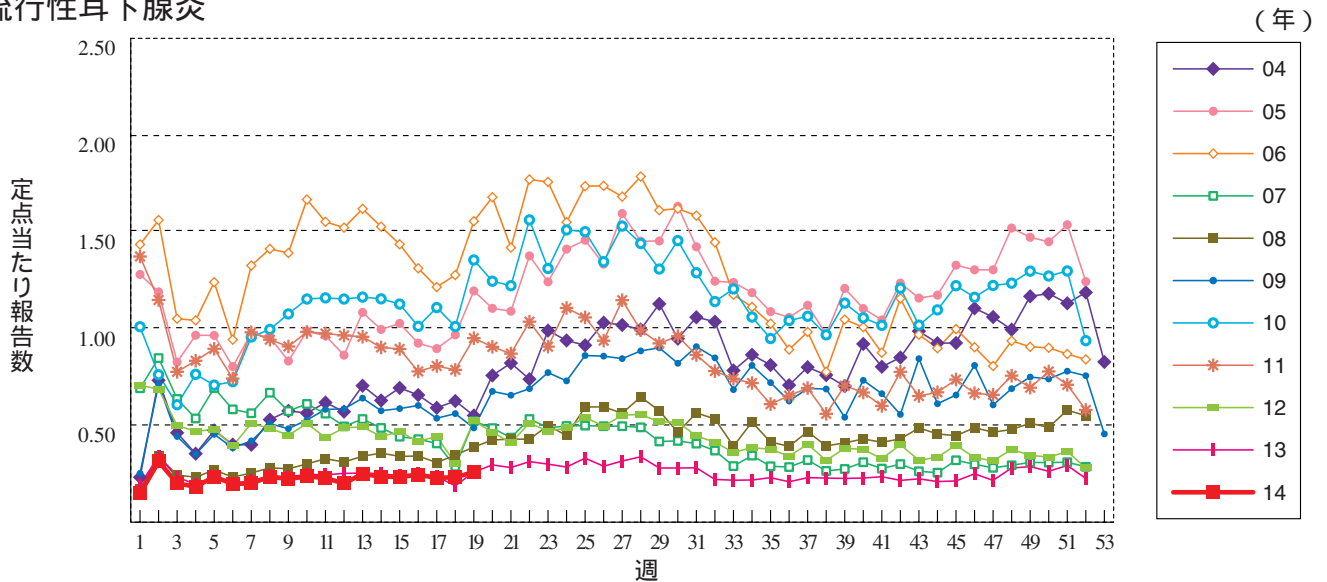
百日咳



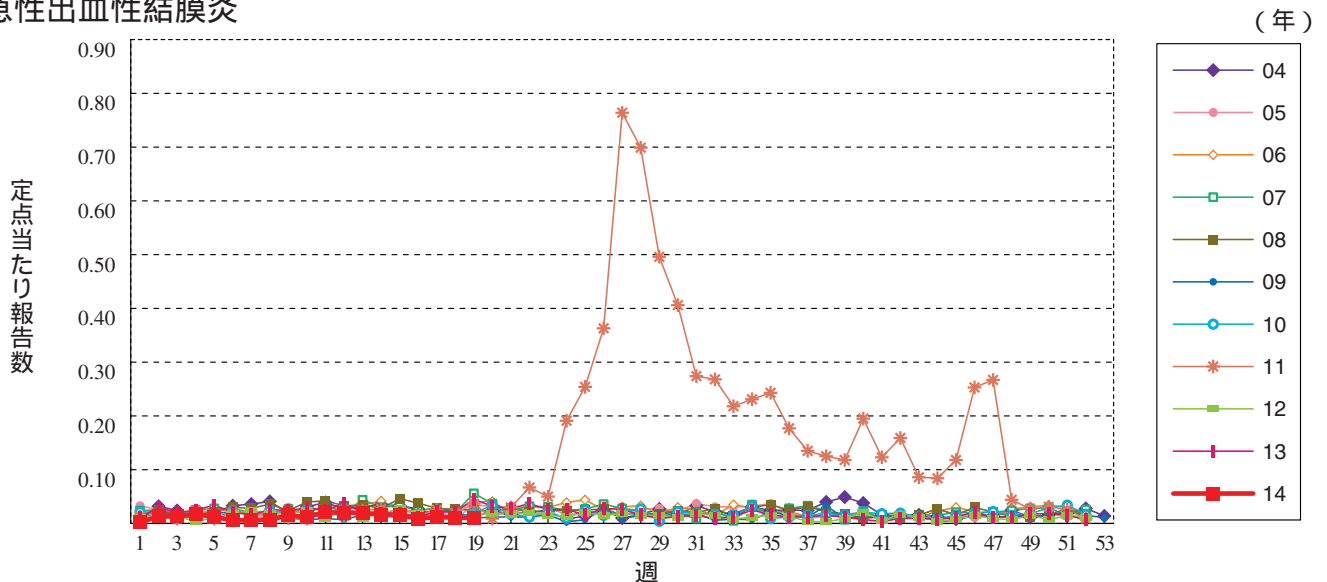
ヘルパンギーナ



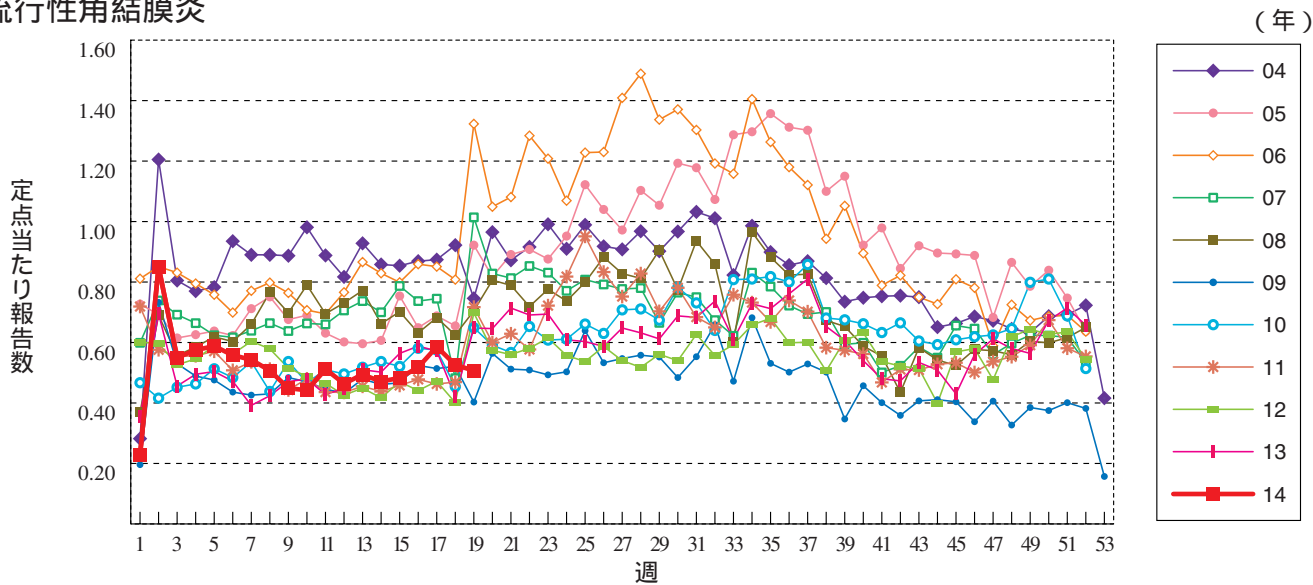
流行性耳下腺炎



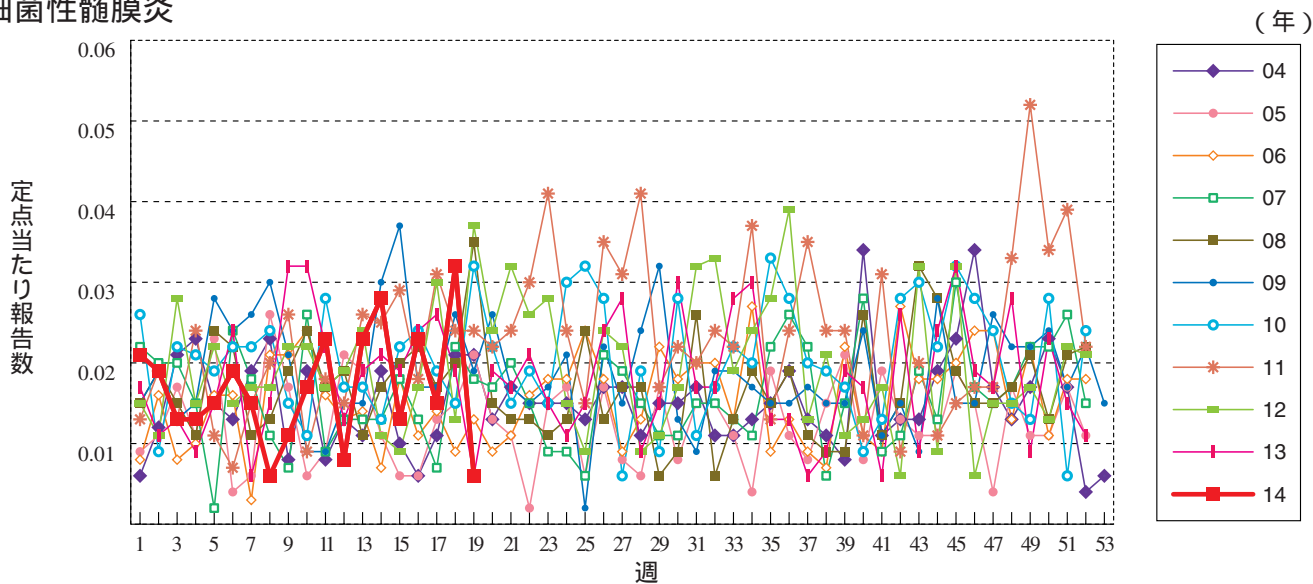
急性出血性結膜炎



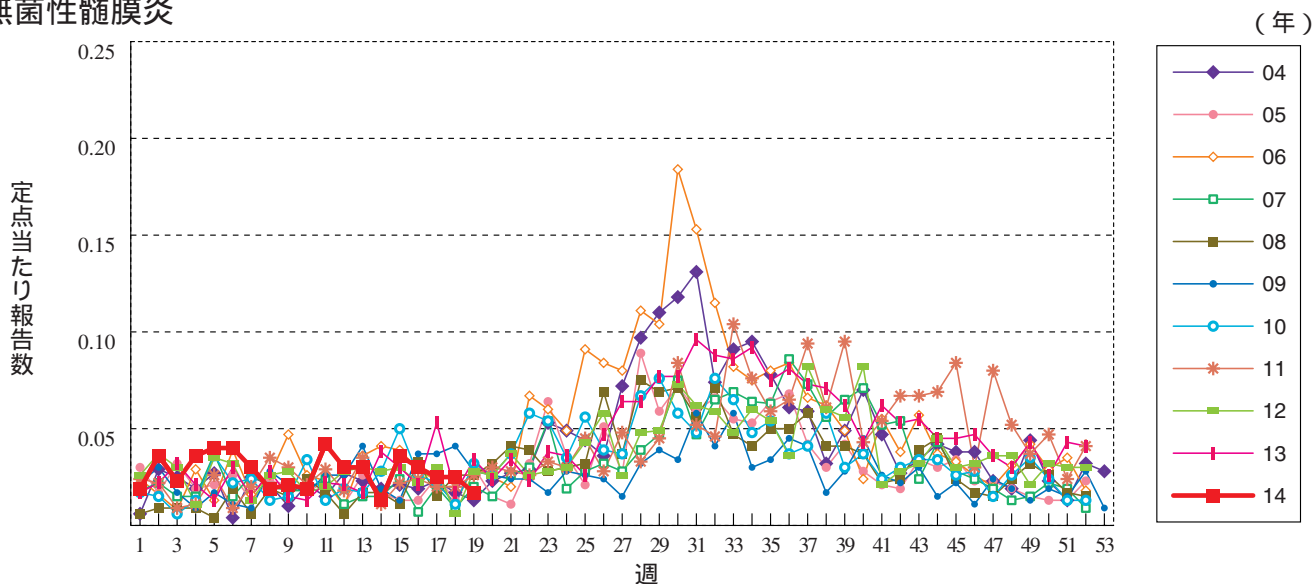
流行性角結膜炎



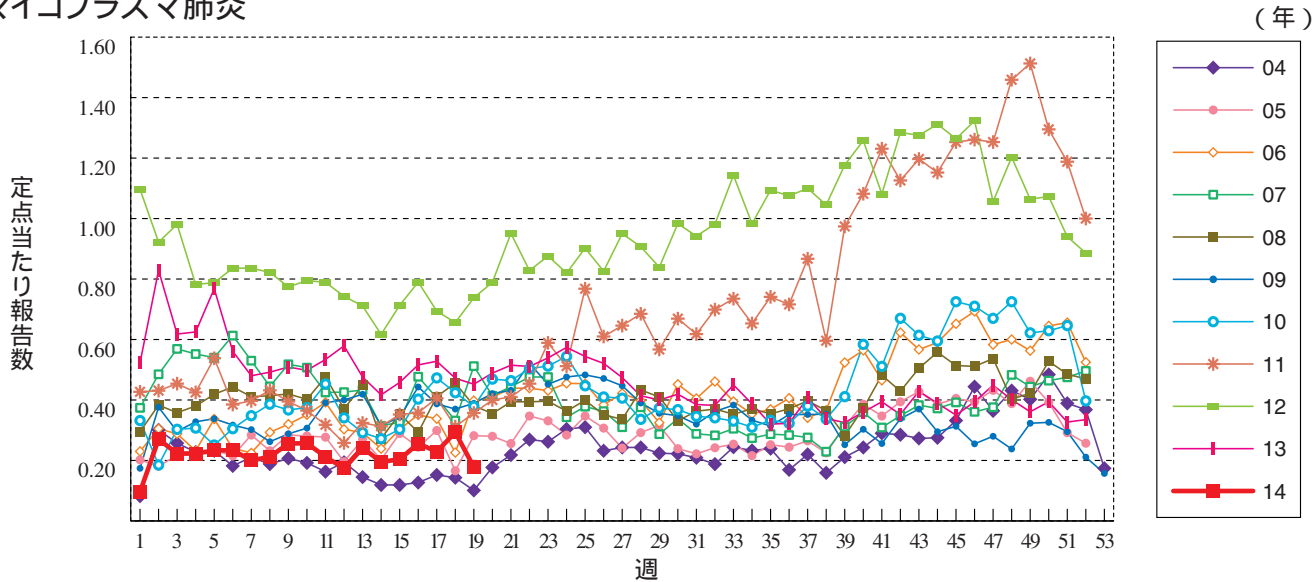
細菌性髄膜炎



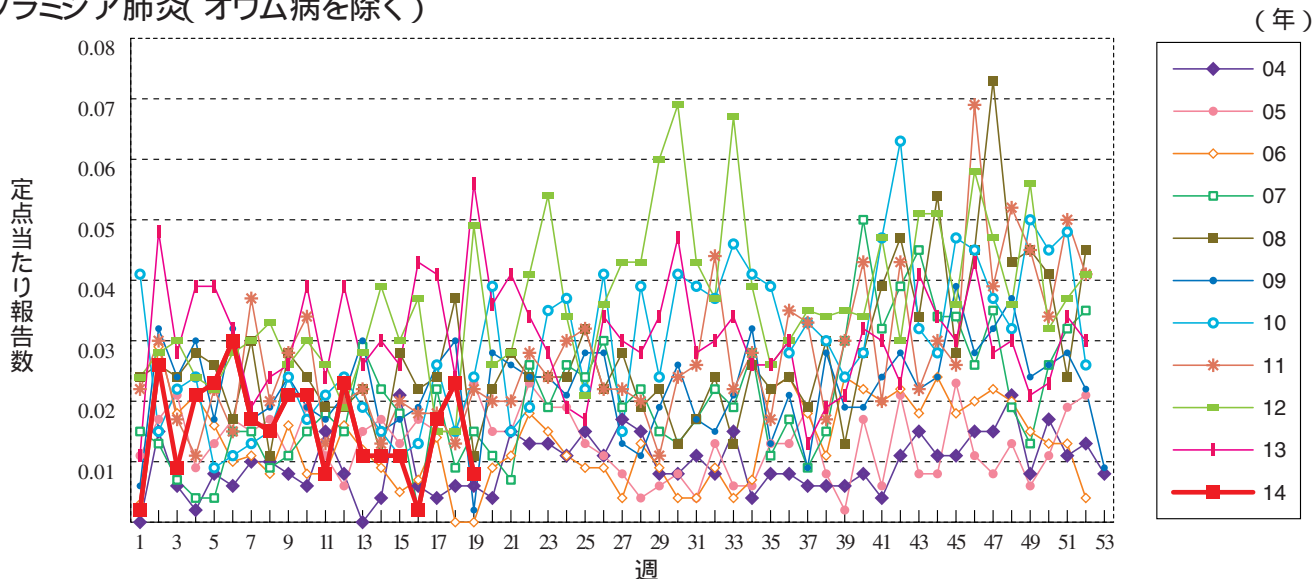
無菌性髄膜炎



マイコプラズマ肺炎



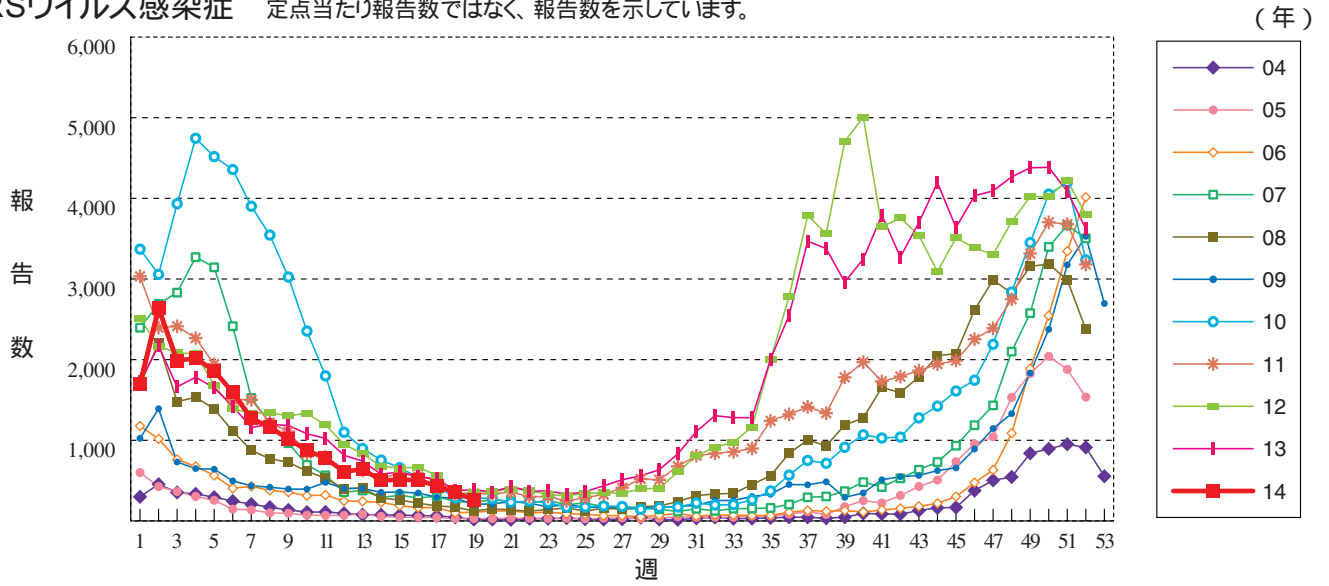
クラミジア肺炎(オウム病を除く)



感染性胃腸炎(ロタウイルスに限る)



RSウイルス感染症 定点当たり報告数ではなく、報告数を示しています。





19週のデータ

注) 表中の報告数は5月14日集計分であり、その後の報告は次週以降の累積に反映されます。
 新型インフルエンザは掲載していません。

報告数・累積報告数、疾病・都道府県別

2014年19週

	エボラ出血熱		クリミア・コンゴ出血熱		痘 瘡		南米出血熱		ペ ス ト		マールブルグ病		ラッサ熱		急性灰白髄炎		結 核	
	報告数	累積	報告数	累積	報告数	累積	報告数	累積	報告数	累積	報告数	累積	報告数	累積	報告数	累積	報告数	累積
総 数	-	-	-	-	-	-	-	-	-	-	-	-	-	-	-	-	203	8095
北海道	-	-	-	-	-	-	-	-	-	-	-	-	-	-	-	-	-	229
青森県	-	-	-	-	-	-	-	-	-	-	-	-	-	-	-	-	1	116
岩手県	-	-	-	-	-	-	-	-	-	-	-	-	-	-	-	-	3	83
宮城県	-	-	-	-	-	-	-	-	-	-	-	-	-	-	-	-	2	113
秋田県	-	-	-	-	-	-	-	-	-	-	-	-	-	-	-	-	1	42
山形県	-	-	-	-	-	-	-	-	-	-	-	-	-	-	-	-	1	66
福島県	-	-	-	-	-	-	-	-	-	-	-	-	-	-	-	-	3	108
茨城県	-	-	-	-	-	-	-	-	-	-	-	-	-	-	-	-	8	169
栃木県	-	-	-	-	-	-	-	-	-	-	-	-	-	-	-	-	2	134
群馬県	-	-	-	-	-	-	-	-	-	-	-	-	-	-	-	-	1	85
埼玉県	-	-	-	-	-	-	-	-	-	-	-	-	-	-	-	-	5	405
千葉県	-	-	-	-	-	-	-	-	-	-	-	-	-	-	-	-	10	463
東京都	-	-	-	-	-	-	-	-	-	-	-	-	-	-	-	-	42	1222
神奈川県	-	-	-	-	-	-	-	-	-	-	-	-	-	-	-	-	17	589
新潟県	-	-	-	-	-	-	-	-	-	-	-	-	-	-	-	-	1	112
富山県	-	-	-	-	-	-	-	-	-	-	-	-	-	-	-	-	1	64
石川県	-	-	-	-	-	-	-	-	-	-	-	-	-	-	-	-	4	60
福井県	-	-	-	-	-	-	-	-	-	-	-	-	-	-	-	-	-	52
山梨県	-	-	-	-	-	-	-	-	-	-	-	-	-	-	-	-	-	24
長野県	-	-	-	-	-	-	-	-	-	-	-	-	-	-	-	-	4	86
岐阜県	-	-	-	-	-	-	-	-	-	-	-	-	-	-	-	-	6	144
静岡県	-	-	-	-	-	-	-	-	-	-	-	-	-	-	-	-	3	185
愛知県	-	-	-	-	-	-	-	-	-	-	-	-	-	-	-	-	15	580
三重県	-	-	-	-	-	-	-	-	-	-	-	-	-	-	-	-	4	100
滋賀県	-	-	-	-	-	-	-	-	-	-	-	-	-	-	-	-	2	71
京都府	-	-	-	-	-	-	-	-	-	-	-	-	-	-	-	-	7	215
大阪府	-	-	-	-	-	-	-	-	-	-	-	-	-	-	-	-	18	498
兵庫県	-	-	-	-	-	-	-	-	-	-	-	-	-	-	-	-	5	297
奈良県	-	-	-	-	-	-	-	-	-	-	-	-	-	-	-	-	5	95
和歌山県	-	-	-	-	-	-	-	-	-	-	-	-	-	-	-	-	2	81
鳥取県	-	-	-	-	-	-	-	-	-	-	-	-	-	-	-	-	-	37
島根県	-	-	-	-	-	-	-	-	-	-	-	-	-	-	-	-	2	40
岡山県	-	-	-	-	-	-	-	-	-	-	-	-	-	-	-	-	-	98
広島県	-	-	-	-	-	-	-	-	-	-	-	-	-	-	-	-	3	145
山口県	-	-	-	-	-	-	-	-	-	-	-	-	-	-	-	-	-	73
徳島県	-	-	-	-	-	-	-	-	-	-	-	-	-	-	-	-	-	47
香川県	-	-	-	-	-	-	-	-	-	-	-	-	-	-	-	-	1	55
愛媛県	-	-	-	-	-	-	-	-	-	-	-	-	-	-	-	-	3	76
高知県	-	-	-	-	-	-	-	-	-	-	-	-	-	-	-	-	1	43
福岡県	-	-	-	-	-	-	-	-	-	-	-	-	-	-	-	-	12	333
佐賀県	-	-	-	-	-	-	-	-	-	-	-	-	-	-	-	-	1	57
長崎県	-	-	-	-	-	-	-	-	-	-	-	-	-	-	-	-	1	183
熊本県	-	-	-	-	-	-	-	-	-	-	-	-	-	-	-	-	-	49
大分県	-	-	-	-	-	-	-	-	-	-	-	-	-	-	-	-	-	80
宮崎県	-	-	-	-	-	-	-	-	-	-	-	-	-	-	-	-	-	66
鹿児島県	-	-	-	-	-	-	-	-	-	-	-	-	-	-	-	-	4	114
沖縄県	-	-	-	-	-	-	-	-	-	-	-	-	-	-	-	-	2	111

*病原体がSARSコロナウイルスであるものに限る。

報告数・累積報告数, 疾病・都道府県別

2014年19週

	ジフテリア		重症急性呼吸器症候群*		鳥インフルエンザ (H5N1)		コレラ		細菌性赤痢		腸管出血性大腸菌感染症		腸チフス		パラチフス		E型肝炎	
	報告数	累積	報告数	累積	報告数	累積	報告数	累積	報告数	累積	報告数	累積	報告数	累積	報告数	累積	報告数	累積
総 数	-	-	-	-	-	-	-	-	1	34	14	325	1	16	1	5	2	52
北海道	-	-	-	-	-	-	-	-	-	-	-	14	-	-	-	-	-	5
青森県	-	-	-	-	-	-	-	-	-	-	-	-	-	-	-	-	-	-
岩手県	-	-	-	-	-	-	-	-	2	-	6	-	-	-	-	-	-	-
宮城県	-	-	-	-	-	-	-	-	-	-	4	-	-	-	-	-	-	1
秋田県	-	-	-	-	-	-	-	-	-	-	1	8	-	-	-	-	-	-
山形県	-	-	-	-	-	-	-	-	-	-	2	25	-	-	-	-	-	-
福島県	-	-	-	-	-	-	-	-	1	-	37	-	-	-	-	-	-	-
茨城県	-	-	-	-	-	-	-	-	-	-	1	9	-	-	-	-	-	2
栃木県	-	-	-	-	-	-	-	-	1	-	-	-	1	1	-	-	-	1
群馬県	-	-	-	-	-	-	-	-	-	-	1	4	-	-	-	-	-	-
埼玉県	-	-	-	-	-	-	-	-	-	-	1	20	-	-	1	1	1	5
千葉県	-	-	-	-	-	-	-	-	4	1	4	-	-	-	1	-	-	4
東京都	-	-	-	-	-	-	-	-	1	10	-	39	-	9	-	1	-	12
神奈川県	-	-	-	-	-	-	-	-	1	-	9	-	-	-	1	-	-	5
新潟県	-	-	-	-	-	-	-	-	-	-	17	-	-	-	-	-	-	-
富山県	-	-	-	-	-	-	-	-	-	-	1	-	-	-	-	-	-	1
石川県	-	-	-	-	-	-	-	-	-	-	1	3	-	-	-	-	-	2
福井県	-	-	-	-	-	-	-	-	-	-	3	-	-	-	-	-	-	-
山梨県	-	-	-	-	-	-	-	-	1	-	1	-	-	-	-	-	-	-
長野県	-	-	-	-	-	-	-	-	-	-	1	-	-	-	-	-	-	2
岐阜県	-	-	-	-	-	-	-	-	-	-	5	-	-	-	-	-	-	3
静岡県	-	-	-	-	-	-	-	-	-	-	1	2	-	-	-	-	-	2
愛知県	-	-	-	-	-	-	-	-	1	-	10	-	1	-	-	-	1	1
三重県	-	-	-	-	-	-	-	-	-	-	2	-	-	-	-	-	-	-
滋賀県	-	-	-	-	-	-	-	-	-	-	5	-	-	-	-	-	-	-
京都府	-	-	-	-	-	-	-	-	-	-	8	-	1	-	-	-	-	-
大阪府	-	-	-	-	-	-	-	-	4	-	11	-	2	-	1	-	-	-
兵庫県	-	-	-	-	-	-	-	-	3	4	11	-	-	-	-	-	-	-
奈良県	-	-	-	-	-	-	-	-	-	-	-	-	1	-	-	-	-	-
和歌山県	-	-	-	-	-	-	-	-	-	-	1	-	-	-	-	-	-	-
鳥取県	-	-	-	-	-	-	-	-	-	-	-	-	-	-	-	-	-	-
島根県	-	-	-	-	-	-	-	-	-	-	3	-	-	-	-	-	-	-
岡山県	-	-	-	-	-	-	-	-	-	-	6	-	-	-	-	-	-	1
広島県	-	-	-	-	-	-	-	-	4	-	-	-	-	-	-	-	-	1
山口県	-	-	-	-	-	-	-	-	-	-	-	-	-	-	-	-	-	-
徳島県	-	-	-	-	-	-	-	-	-	-	-	-	-	-	-	-	-	-
香川県	-	-	-	-	-	-	-	-	-	-	1	-	-	-	-	-	-	-
愛媛県	-	-	-	-	-	-	-	-	-	-	-	-	-	-	-	-	-	-
高知県	-	-	-	-	-	-	-	-	-	-	-	-	-	-	-	-	-	-
福岡県	-	-	-	-	-	-	-	-	-	-	14	-	-	-	-	-	-	-
佐賀県	-	-	-	-	-	-	-	-	1	1	21	-	-	-	-	-	-	-
長崎県	-	-	-	-	-	-	-	-	-	-	1	-	-	-	-	-	-	1
熊本県	-	-	-	-	-	-	-	-	-	-	4	-	-	-	-	-	-	1
大分県	-	-	-	-	-	-	-	-	-	-	2	-	-	-	-	-	-	-
宮崎県	-	-	-	-	-	-	-	-	-	-	7	-	-	-	-	-	-	1
鹿児島県	-	-	-	-	-	-	-	-	-	-	5	-	-	-	-	-	-	1
沖縄県	-	-	-	-	-	-	-	-	1	-	1	-	1	-	-	-	-	-

報告数・累積報告数, 疾病・都道府県別

2014年19週

	ウエストナイル熱		A型肝炎		エキノコックス症		黄熱		オウム病		オムスク出血熱		回帰熱		キャサナル森林病		Q熱	
	報告数	累積	報告数	累積	報告数	累積	報告数	累積	報告数	累積	報告数	累積	報告数	累積	報告数	累積	報告数	累積
総数	-	-	6	311	-	3	-	-	-	6	-	-	-	-	-	-	-	-
北海道	-	-	-	-	-	3	-	-	-	-	-	-	-	-	-	-	-	-
青森県	-	-	-	-	-	-	-	-	-	-	-	-	-	-	-	-	-	-
岩手県	-	-	-	1	-	-	-	-	-	-	-	-	-	-	-	-	-	-
宮城県	-	-	-	17	-	-	-	-	-	-	-	-	-	-	-	-	-	-
秋田県	-	-	-	1	-	-	-	-	-	-	-	-	-	-	-	-	-	-
山形県	-	-	-	2	-	-	-	-	-	-	-	-	-	-	-	-	-	-
福島県	-	-	-	1	-	-	-	-	-	-	-	-	-	-	-	-	-	-
茨城県	-	-	-	-	-	-	-	-	-	-	-	-	-	-	-	-	-	-
栃木県	-	-	-	-	-	-	-	-	-	-	-	-	-	-	-	-	-	-
群馬県	-	-	-	2	-	-	-	-	-	-	-	-	-	-	-	-	-	-
埼玉県	-	-	1	6	-	-	-	-	-	-	-	-	-	-	-	-	-	-
千葉県	-	-	-	7	-	-	-	-	-	-	-	-	-	-	-	-	-	-
東京都	-	-	-	17	-	-	-	-	-	2	-	-	-	-	-	-	-	-
神奈川県	-	-	1	21	-	-	-	-	-	4	-	-	-	-	-	-	-	-
新潟県	-	-	-	8	-	-	-	-	-	-	-	-	-	-	-	-	-	-
富山県	-	-	-	-	-	-	-	-	-	-	-	-	-	-	-	-	-	-
石川県	-	-	-	-	-	-	-	-	-	-	-	-	-	-	-	-	-	-
福井県	-	-	-	5	-	-	-	-	-	-	-	-	-	-	-	-	-	-
山梨県	-	-	-	3	-	-	-	-	-	-	-	-	-	-	-	-	-	-
長野県	-	-	-	7	-	-	-	-	-	-	-	-	-	-	-	-	-	-
岐阜県	-	-	-	1	-	-	-	-	-	-	-	-	-	-	-	-	-	-
静岡県	-	-	-	8	-	-	-	-	-	-	-	-	-	-	-	-	-	-
愛知県	-	-	-	7	-	-	-	-	-	-	-	-	-	-	-	-	-	-
三重県	-	-	-	4	-	-	-	-	-	-	-	-	-	-	-	-	-	-
滋賀県	-	-	-	-	-	-	-	-	-	-	-	-	-	-	-	-	-	-
京都府	-	-	-	6	-	-	-	-	-	-	-	-	-	-	-	-	-	-
大阪府	-	-	1	30	-	-	-	-	-	-	-	-	-	-	-	-	-	-
兵庫県	-	-	1	21	-	-	-	-	-	-	-	-	-	-	-	-	-	-
奈良県	-	-	-	4	-	-	-	-	-	-	-	-	-	-	-	-	-	-
和歌山県	-	-	-	5	-	-	-	-	-	-	-	-	-	-	-	-	-	-
鳥取県	-	-	-	-	-	-	-	-	-	-	-	-	-	-	-	-	-	-
島根県	-	-	-	2	-	-	-	-	-	-	-	-	-	-	-	-	-	-
岡山県	-	-	-	3	-	-	-	-	-	-	-	-	-	-	-	-	-	-
広島県	-	-	-	26	-	-	-	-	-	-	-	-	-	-	-	-	-	-
山口県	-	-	-	1	-	-	-	-	-	-	-	-	-	-	-	-	-	-
徳島県	-	-	-	1	-	-	-	-	-	-	-	-	-	-	-	-	-	-
香川県	-	-	-	-	-	-	-	-	-	-	-	-	-	-	-	-	-	-
愛媛県	-	-	1	10	-	-	-	-	-	-	-	-	-	-	-	-	-	-
高知県	-	-	-	-	-	-	-	-	-	-	-	-	-	-	-	-	-	-
福岡県	-	-	-	28	-	-	-	-	-	-	-	-	-	-	-	-	-	-
佐賀県	-	-	-	3	-	-	-	-	-	-	-	-	-	-	-	-	-	-
長崎県	-	-	-	-	-	-	-	-	-	-	-	-	-	-	-	-	-	-
熊本県	-	-	-	2	-	-	-	-	-	-	-	-	-	-	-	-	-	-
大分県	-	-	-	7	-	-	-	-	-	-	-	-	-	-	-	-	-	-
宮崎県	-	-	-	15	-	-	-	-	-	-	-	-	-	-	-	-	-	-
鹿児島県	-	-	1	28	-	-	-	-	-	-	-	-	-	-	-	-	-	-
沖縄県	-	-	-	1	-	-	-	-	-	-	-	-	-	-	-	-	-	-

*2013年3月4日より届出対象疾患となりました。

報告数・累積報告数, 疾病・都道府県別

2014年19週

	狂犬病		コクシジ オイデス症		サル痘		重症熱性血小板 減少症候群*		腎症候性出血熱		西部ウマ脳炎		ダニ媒介脳炎		炭疽		チクングニア熱			
	報告数	累積	報告数	累積	報告数	累積	報告数	累積	報告数	累積	報告数	累積	報告数	累積	報告数	累積	報告数	累積		
総数	-	-	-	1	-	-	-	7	-	-	-	-	-	-	-	-	-	-	-	4
北海道	-	-	-	-	-	-	-	-	-	-	-	-	-	-	-	-	-	-	-	-
青森県	-	-	-	-	-	-	-	-	-	-	-	-	-	-	-	-	-	-	-	-
岩手県	-	-	-	-	-	-	-	-	-	-	-	-	-	-	-	-	-	-	-	-
宮城県	-	-	-	-	-	-	-	-	-	-	-	-	-	-	-	-	-	-	-	-
秋田県	-	-	-	-	-	-	-	-	-	-	-	-	-	-	-	-	-	-	-	-
山形県	-	-	-	-	-	-	-	-	-	-	-	-	-	-	-	-	-	-	-	-
福島県	-	-	-	-	-	-	-	-	-	-	-	-	-	-	-	-	-	-	-	-
茨城県	-	-	-	-	-	-	-	-	-	-	-	-	-	-	-	-	-	-	-	-
栃木県	-	-	-	-	-	-	-	-	-	-	-	-	-	-	-	-	-	-	-	-
群馬県	-	-	-	-	-	-	-	-	-	-	-	-	-	-	-	-	-	-	-	-
埼玉県	-	-	-	-	-	-	-	-	-	-	-	-	-	-	-	-	-	-	-	-
千葉県	-	-	-	1	-	-	-	-	-	-	-	1	-	-	-	-	-	-	-	-
東京都	-	-	-	-	-	-	-	-	-	-	-	-	-	-	-	-	-	-	-	2
神奈川県	-	-	-	-	-	-	-	-	-	-	-	-	-	-	-	-	-	-	-	1
新潟県	-	-	-	-	-	-	-	-	-	-	-	-	-	-	-	-	-	-	-	-
富山県	-	-	-	-	-	-	-	-	-	-	-	-	-	-	-	-	-	-	-	-
石川県	-	-	-	-	-	-	-	-	-	-	-	-	-	-	-	-	-	-	-	-
福井県	-	-	-	-	-	-	-	-	-	-	-	-	-	-	-	-	-	-	-	-
山梨県	-	-	-	-	-	-	-	-	-	-	-	-	-	-	-	-	-	-	-	-
長野県	-	-	-	-	-	-	-	-	-	-	-	-	-	-	-	-	-	-	-	-
岐阜県	-	-	-	-	-	-	-	-	-	-	-	-	-	-	-	-	-	-	-	-
静岡県	-	-	-	-	-	-	-	-	-	-	-	-	-	-	-	-	-	-	-	-
愛知県	-	-	-	-	-	-	-	-	-	-	-	-	-	-	-	-	-	-	-	-
三重県	-	-	-	-	-	-	-	-	-	-	-	-	-	-	-	-	-	-	-	1
滋賀県	-	-	-	-	-	-	-	-	-	-	-	-	-	-	-	-	-	-	-	-
京都府	-	-	-	-	-	-	-	-	-	-	-	-	-	-	-	-	-	-	-	-
大阪府	-	-	-	-	-	-	-	-	-	-	-	-	-	-	-	-	-	-	-	-
兵庫県	-	-	-	-	-	-	-	-	-	-	-	-	-	-	-	-	-	-	-	-
奈良県	-	-	-	-	-	-	-	-	-	-	-	-	-	-	-	-	-	-	-	-
和歌山県	-	-	-	-	-	-	-	-	-	-	-	-	-	-	-	-	-	-	-	-
鳥取県	-	-	-	-	-	-	-	-	-	-	-	-	-	-	-	-	-	-	-	-
島根県	-	-	-	-	-	-	-	-	-	-	-	-	-	-	-	-	-	-	-	-
岡山県	-	-	-	-	-	-	-	-	-	-	-	-	-	-	-	-	-	-	-	-
広島県	-	-	-	-	-	-	-	-	-	-	-	-	-	-	-	-	-	-	-	-
山口県	-	-	-	-	-	-	-	-	-	-	-	-	-	-	-	-	-	-	-	-
徳島県	-	-	-	-	-	-	-	-	-	-	-	-	-	-	-	-	-	-	-	-
香川県	-	-	-	-	-	-	-	-	-	-	-	-	-	-	-	-	-	-	-	-
愛媛県	-	-	-	-	-	-	-	1	-	-	-	-	-	-	-	-	-	-	-	-
高知県	-	-	-	-	-	-	-	-	-	-	-	-	-	-	-	-	-	-	-	-
福岡県	-	-	-	-	-	-	-	-	-	-	-	-	-	-	-	-	-	-	-	-
佐賀県	-	-	-	-	-	-	-	-	-	-	-	-	-	-	-	-	-	-	-	-
長崎県	-	-	-	-	-	-	-	1	-	-	-	-	-	-	-	-	-	-	-	-
熊本県	-	-	-	-	-	-	-	-	-	-	-	-	-	-	-	-	-	-	-	-
大分県	-	-	-	-	-	-	-	-	-	-	-	-	-	-	-	-	-	-	-	-
宮崎県	-	-	-	-	-	-	-	5	-	-	-	-	-	-	-	-	-	-	-	-
鹿児島県	-	-	-	-	-	-	-	-	-	-	-	-	-	-	-	-	-	-	-	-
沖縄県	-	-	-	-	-	-	-	-	-	-	-	-	-	-	-	-	-	-	-	-

*鳥インフルエンザ H5N1及びH7N9 を除く。

報告数・累積報告数, 疾病・都道府県別

2014年19週

	つつかが虫病		デング熱		東部ウマ脳炎		鳥インフルエンザ*		ニパウイルス感染症		日本紅斑熱		日本脳炎		ハンタウイルス肺症候群		Bウイルス病	
	報告数	累積	報告数	累積	報告数	累積	報告数	累積	報告数	累積	報告数	累積	報告数	累積	報告数	累積	報告数	累積
総 数	4	42	1	54	-	-	-	-	-	-	1	16	-	-	-	-	-	-
北海道	-	-	-	1	-	-	-	-	-	-	-	-	-	-	-	-	-	-
青森県	-	-	-	-	-	-	-	-	-	-	-	-	-	-	-	-	-	-
岩手県	-	-	-	-	-	-	-	-	-	-	-	-	-	-	-	-	-	-
宮城県	-	2	-	-	-	-	-	-	-	-	-	-	-	-	-	-	-	-
秋田県	3	4	-	-	-	-	-	-	-	-	-	-	-	-	-	-	-	-
山形県	-	-	-	-	-	-	-	-	-	-	-	-	-	-	-	-	-	-
福島県	-	5	-	-	-	-	-	-	-	-	-	-	-	-	-	-	-	-
茨城県	-	-	-	1	-	-	-	-	-	-	-	-	-	-	-	-	-	-
栃木県	-	-	-	-	-	-	-	-	-	-	-	-	-	-	-	-	-	-
群馬県	-	-	-	1	-	-	-	-	-	-	-	-	-	-	-	-	-	-
埼玉県	-	-	-	-	-	-	-	-	-	-	-	-	-	-	-	-	-	-
千葉県	-	3	-	3	-	-	-	-	-	-	-	-	-	-	-	-	-	-
東京都	-	2	1	15	-	-	-	-	-	-	-	-	-	-	-	-	-	-
神奈川県	-	-	-	2	-	-	-	-	-	-	-	-	-	-	-	-	-	-
新潟県	-	1	-	-	-	-	-	-	-	-	-	-	-	-	-	-	-	-
富山県	-	-	-	-	-	-	-	-	-	-	-	-	-	-	-	-	-	-
石川県	-	-	-	-	-	-	-	-	-	-	-	-	-	-	-	-	-	-
福井県	-	-	-	-	-	-	-	-	-	-	-	-	-	-	-	-	-	-
山梨県	-	-	-	-	-	-	-	-	-	-	-	-	-	-	-	-	-	-
長野県	-	1	-	1	-	-	-	-	-	-	-	-	-	-	-	-	-	-
岐阜県	-	1	-	1	-	-	-	-	-	-	-	-	-	-	-	-	-	-
静岡県	-	1	-	2	-	-	-	-	-	-	-	-	-	-	-	-	-	-
愛知県	-	-	-	2	-	-	-	-	-	-	-	-	-	-	-	-	-	-
三重県	-	1	-	1	-	-	-	-	-	-	4	-	-	-	-	-	-	-
滋賀県	-	-	-	-	-	-	-	-	-	-	-	-	-	-	-	-	-	-
京都府	-	-	-	-	-	-	-	-	-	-	-	-	-	-	-	-	-	-
大阪府	-	-	-	12	-	-	-	-	-	-	12	-	-	-	-	-	-	-
兵庫県	-	-	-	4	-	-	-	-	-	-	1	-	-	-	-	-	-	-
奈良県	-	-	-	-	-	-	-	-	-	-	1	-	-	-	-	-	-	-
和歌山県	-	2	-	-	-	-	-	-	-	-	-	-	-	-	-	-	-	-
鳥取県	-	-	-	-	-	-	-	-	-	-	-	-	-	-	-	-	-	-
島根県	1	1	-	-	-	-	-	-	-	-	1	-	-	-	-	-	-	-
岡山県	-	-	-	-	-	-	-	-	-	-	-	-	-	-	-	-	-	-
広島県	-	1	-	-	-	-	-	-	-	-	1	-	-	-	-	-	-	-
山口県	-	-	-	1	-	-	-	-	-	-	-	-	-	-	-	-	-	-
徳島県	-	1	-	1	-	-	-	-	-	-	-	-	-	-	-	-	-	-
香川県	-	-	-	-	-	-	-	-	-	-	-	-	-	-	-	-	-	-
愛媛県	-	-	-	1	-	-	-	-	-	-	1	1	-	-	-	-	-	-
高知県	-	-	-	-	-	-	-	-	-	-	-	-	-	-	-	-	-	-
福岡県	-	-	-	2	-	-	-	-	-	-	-	-	-	-	-	-	-	-
佐賀県	-	-	-	-	-	-	-	-	-	-	-	-	-	-	-	-	-	-
長崎県	-	-	-	-	-	-	-	-	-	-	6	-	-	-	-	-	-	-
熊本県	-	-	-	2	-	-	-	-	-	-	-	-	-	-	-	-	-	-
大分県	-	-	-	-	-	-	-	-	-	-	1	-	-	-	-	-	-	-
宮崎県	-	4	-	-	-	-	-	-	-	-	-	-	-	-	-	-	-	-
鹿児島県	-	12	-	-	-	-	-	-	-	-	-	-	-	-	-	-	-	-
沖縄県	-	-	-	1	-	-	-	-	-	-	-	-	-	-	-	-	-	-

報告数・累積報告数, 疾病・都道府県別

2014年19週

	鼻 疽		ブルセラ症		ペネズエラ ウマ脳炎		ヘンドラウイルス 感染症		発しんチフス		ポツリヌス症		マラリア		野 兎 病		ライム病	
	報告数	累積	報告数	累積	報告数	累積	報告数	累積	報告数	累積	報告数	累積	報告数	累積	報告数	累積	報告数	累積
総 数	-	-	-	4	-	-	-	-	-	-	-	1	1	23	-	-	-	-
北海道	-	-	-	-	-	-	-	-	-	-	-	-	-	3	-	-	-	-
青森県	-	-	-	-	-	-	-	-	-	-	-	-	-	-	-	-	-	-
岩手県	-	-	-	-	-	-	-	-	-	-	-	-	-	-	-	-	-	-
宮城県	-	-	-	1	-	-	-	-	-	-	-	-	-	-	-	-	-	-
秋田県	-	-	-	-	-	-	-	-	-	-	-	-	-	-	-	-	-	-
山形県	-	-	-	-	-	-	-	-	-	-	-	-	-	-	-	-	-	-
福島県	-	-	-	-	-	-	-	-	-	-	-	-	-	-	-	-	-	-
茨城県	-	-	-	-	-	-	-	-	-	-	-	-	-	-	-	-	-	-
栃木県	-	-	-	-	-	-	-	-	-	-	-	-	-	-	-	-	-	-
群馬県	-	-	-	-	-	-	-	-	-	-	-	-	-	-	-	-	-	-
埼玉県	-	-	-	-	-	-	-	-	-	-	-	-	-	-	-	-	-	-
千葉県	-	-	-	-	-	-	-	-	-	-	-	-	-	1	-	-	-	-
東京都	-	-	-	2	-	-	-	-	-	-	-	-	1	10	-	-	-	-
神奈川県	-	-	-	-	-	-	-	-	-	-	-	-	-	2	-	-	-	-
新潟県	-	-	-	-	-	-	-	-	-	-	-	-	-	-	-	-	-	-
富山県	-	-	-	-	-	-	-	-	-	-	-	-	-	-	-	-	-	-
石川県	-	-	-	-	-	-	-	-	-	-	-	-	-	-	-	-	-	-
福井県	-	-	-	-	-	-	-	-	-	-	-	-	-	-	-	-	-	-
山梨県	-	-	-	-	-	-	-	-	-	-	-	-	-	-	-	-	-	-
長野県	-	-	-	-	-	-	-	-	-	-	-	-	-	-	-	-	-	-
岐阜県	-	-	-	-	-	-	-	-	-	-	-	-	-	1	-	-	-	-
静岡県	-	-	-	-	-	-	-	-	-	-	-	-	-	-	-	-	-	-
愛知県	-	-	-	-	-	-	-	-	-	-	-	-	-	1	-	-	-	-
三重県	-	-	-	-	-	-	-	-	-	-	-	-	-	-	-	-	-	-
滋賀県	-	-	-	-	-	-	-	-	-	-	-	-	-	-	-	-	-	-
京都府	-	-	-	-	-	-	-	-	-	-	-	-	-	2	-	-	-	-
大阪府	-	-	-	-	-	-	-	-	-	-	-	-	-	-	-	-	-	-
兵庫県	-	-	-	-	-	-	-	-	-	-	-	-	-	2	-	-	-	-
奈良県	-	-	-	-	-	-	-	-	-	-	-	-	-	-	-	-	-	-
和歌山県	-	-	-	-	-	-	-	-	-	-	-	-	-	-	-	-	-	-
鳥取県	-	-	-	-	-	-	-	-	-	-	-	-	-	1	-	-	-	-
島根県	-	-	-	-	-	-	-	-	-	-	-	-	-	-	-	-	-	-
岡山県	-	-	-	-	-	-	-	-	-	-	-	-	-	-	-	-	-	-
広島県	-	-	-	-	-	-	-	-	-	-	-	-	-	-	-	-	-	-
山口県	-	-	-	-	-	-	-	-	-	-	-	-	-	-	-	-	-	-
徳島県	-	-	-	-	-	-	-	-	-	-	-	-	-	-	-	-	-	-
香川県	-	-	-	-	-	-	-	-	-	-	-	-	-	-	-	-	-	-
愛媛県	-	-	-	-	-	-	-	-	-	-	-	-	-	-	-	-	-	-
高知県	-	-	-	-	-	-	-	-	-	-	-	-	-	-	-	-	-	-
福岡県	-	-	-	1	-	-	-	-	-	-	-	-	-	-	-	-	-	-
佐賀県	-	-	-	-	-	-	-	-	-	-	-	-	-	-	-	-	-	-
長崎県	-	-	-	-	-	-	-	-	-	-	-	-	-	-	-	-	-	-
熊本県	-	-	-	-	-	-	-	-	-	-	-	-	-	-	-	-	-	-
大分県	-	-	-	-	-	-	-	-	-	-	-	-	-	-	-	-	-	-
宮崎県	-	-	-	-	-	-	-	-	-	-	-	1	-	-	-	-	-	-
鹿児島県	-	-	-	-	-	-	-	-	-	-	-	-	-	-	-	-	-	-
沖縄県	-	-	-	-	-	-	-	-	-	-	-	-	-	-	-	-	-	-

*E型肝炎およびA型肝炎を除く。

**ウエストナイル脳炎、西部ウマ脳炎、ダニ媒介脳炎、東部ウマ脳炎、日本脳炎、ペネズエラウマ脳炎およびリフトバレー熱を除く。

報告数・累積報告数、疾病・都道府県別

2014年19週

	リッサウイルス感染症		リフトバレー熱		類鼻疽		レジオネラ症		レプトスピラ症		ロッキー山紅斑熱		アメーバ赤痢		ウイルス性肝炎*		急性脳炎**	
	報告数	累積	報告数	累積	報告数	累積	報告数	累積	報告数	累積	報告数	累積	報告数	累積	報告数	累積	報告数	累積
総数	-	-	-	-	-	-	10	316	-	6	-	-	11	364	4	91	1	183
北海道	-	-	-	-	-	-	-	5	-	-	-	-	10	-	1	-	9	
青森県	-	-	-	-	-	-	-	1	-	-	-	1	4	-	-	-	7	
岩手県	-	-	-	-	-	-	-	4	-	-	-	-	6	-	-	-	2	
宮城県	-	-	-	-	-	-	1	4	-	-	-	-	11	-	1	-	2	
秋田県	-	-	-	-	-	-	-	5	-	-	-	-	-	-	2	-	-	
山形県	-	-	-	-	-	-	-	7	-	-	-	-	4	-	-	-	-	
福島県	-	-	-	-	-	-	-	2	-	-	-	-	13	-	-	-	1	
茨城県	-	-	-	-	-	-	1	7	-	-	-	-	1	7	-	1	-	15
栃木県	-	-	-	-	-	-	-	5	-	-	-	-	1	-	1	-	7	
群馬県	-	-	-	-	-	-	-	1	-	1	-	-	7	1	3	-	5	
埼玉県	-	-	-	-	-	-	-	13	-	-	-	-	14	1	4	-	12	
千葉県	-	-	-	-	-	-	-	19	-	-	-	-	1	9	-	3	-	23
東京都	-	-	-	-	-	-	1	35	-	1	-	-	2	71	-	17	1	17
神奈川県	-	-	-	-	-	-	-	27	-	1	-	-	1	34	1	5	-	11
新潟県	-	-	-	-	-	-	-	9	-	2	-	-	5	-	-	-	4	
富山県	-	-	-	-	-	-	2	13	-	-	-	-	2	1	4	-	-	
石川県	-	-	-	-	-	-	1	12	-	-	-	-	-	-	3	-	-	
福井県	-	-	-	-	-	-	-	4	-	-	-	-	2	-	-	-	-	
山梨県	-	-	-	-	-	-	-	-	-	-	-	-	1	-	-	-	-	
長野県	-	-	-	-	-	-	-	8	-	-	-	-	6	-	2	-	1	
岐阜県	-	-	-	-	-	-	1	6	-	-	-	-	3	-	-	-	1	
静岡県	-	-	-	-	-	-	-	7	-	-	-	-	6	-	1	-	5	
愛知県	-	-	-	-	-	-	1	16	-	-	-	-	26	-	4	-	5	
三重県	-	-	-	-	-	-	1	5	-	-	-	-	-	-	-	-	1	
滋賀県	-	-	-	-	-	-	-	2	-	-	-	-	3	-	-	-	1	
京都府	-	-	-	-	-	-	-	5	-	-	-	-	3	-	-	-	2	
大阪府	-	-	-	-	-	-	-	17	-	1	-	-	2	41	-	10	-	11
兵庫県	-	-	-	-	-	-	-	17	-	-	-	-	15	-	6	-	8	
奈良県	-	-	-	-	-	-	-	3	-	-	-	1	3	-	-	-	2	
和歌山県	-	-	-	-	-	-	-	2	-	-	-	-	1	-	-	-	-	
鳥取県	-	-	-	-	-	-	-	2	-	-	-	-	1	-	-	-	1	
島根県	-	-	-	-	-	-	-	1	-	-	-	1	2	-	1	-	-	
岡山県	-	-	-	-	-	-	-	9	-	-	-	-	2	-	4	-	5	
広島県	-	-	-	-	-	-	-	9	-	-	-	-	9	-	3	-	3	
山口県	-	-	-	-	-	-	-	-	-	-	-	-	2	-	1	-	3	
徳島県	-	-	-	-	-	-	-	-	-	-	-	-	2	-	-	-	-	
香川県	-	-	-	-	-	-	1	2	-	-	-	-	1	-	1	-	1	
愛媛県	-	-	-	-	-	-	-	4	-	-	-	-	4	-	2	-	-	
高知県	-	-	-	-	-	-	-	-	-	-	-	-	1	-	1	-	1	
福岡県	-	-	-	-	-	-	-	7	-	-	-	1	15	-	4	-	3	
佐賀県	-	-	-	-	-	-	-	4	-	-	-	-	2	-	-	-	-	
長崎県	-	-	-	-	-	-	-	4	-	-	-	-	1	-	-	-	2	
熊本県	-	-	-	-	-	-	-	5	-	-	-	-	3	-	-	-	-	
大分県	-	-	-	-	-	-	-	2	-	-	-	-	3	-	1	-	2	
宮崎県	-	-	-	-	-	-	-	1	-	-	-	-	4	-	2	-	4	
鹿児島県	-	-	-	-	-	-	-	2	-	-	-	-	1	-	3	-	2	
沖縄県	-	-	-	-	-	-	-	3	-	-	-	-	3	-	-	-	4	

*2013年4月1日より届出対象疾患となりました。

報告数・累積報告数, 疾病・都道府県別

2014年19週

	クリプトスボリジウム症		クロイツフェルト・ヤコブ病		劇症型溶血性レンサ球菌感染症		後天性免疫不全症候群		ジアルジア症		侵襲性インフルエンザ菌感染症*		侵襲性髄膜炎菌感染症*		侵襲性肺炎球菌感染症*		先天性風しん症候群	
	報告数	累積	報告数	累積	報告数	累積	報告数	累積	報告数	累積	報告数	累積	報告数	累積	報告数	累積	報告数	累積
総数	-	9	2	56	3	95	8	461	1	22	-	78	-	16	44	753	-	8
北海道	-	-	-	3	-	3	-	11	-	1	-	1	-	-	2	17	-	-
青森県	-	-	-	-	-	1	-	-	-	-	-	-	-	-	-	3	-	-
岩手県	-	-	-	1	-	1	-	-	-	-	-	-	-	-	1	6	-	-
宮城県	-	1	-	-	-	1	-	5	-	-	-	1	-	1	3	23	-	-
秋田県	-	-	-	1	-	-	-	-	-	-	-	-	-	-	-	1	-	-
山形県	-	-	-	1	-	-	-	-	-	-	-	1	-	-	1	9	-	-
福島県	-	-	-	1	-	1	-	-	-	1	-	1	-	-	-	9	-	1
茨城県	-	-	-	2	-	2	-	8	-	-	-	2	-	1	-	17	-	-
栃木県	-	-	-	-	-	1	2	13	-	-	-	2	-	-	-	5	-	-
群馬県	-	-	-	-	1	1	-	10	-	-	-	1	-	1	-	16	-	-
埼玉県	-	-	-	2	-	-	-	13	-	-	-	3	-	1	6	41	-	-
千葉県	-	-	-	3	-	2	1	19	-	-	-	5	-	1	1	23	-	-
東京都	-	4	-	3	2	19	2	152	-	7	-	7	-	3	6	85	-	3
神奈川県	-	-	-	7	-	10	1	29	-	-	-	3	-	1	2	80	-	-
新潟県	-	-	-	-	-	2	-	1	-	-	-	-	-	-	1	22	-	1
富山県	-	-	-	1	-	5	-	-	-	-	-	2	-	-	1	10	-	-
石川県	-	-	-	1	-	-	-	3	-	1	-	-	-	1	-	7	-	-
福井県	-	-	-	1	-	1	-	1	-	-	-	-	-	-	-	9	-	-
山梨県	-	-	-	2	-	-	-	1	-	1	-	-	-	1	-	1	-	-
長野県	-	-	-	2	-	2	-	2	-	-	-	1	-	-	1	11	-	-
岐阜県	-	-	-	-	-	2	-	5	-	-	-	3	-	-	1	9	-	-
静岡県	-	-	-	2	-	2	-	4	-	-	-	1	-	-	1	20	-	-
愛知県	-	-	1	4	-	7	-	30	-	1	-	5	-	1	2	47	-	-
三重県	-	2	-	-	-	1	-	3	-	1	-	2	-	-	-	17	-	-
滋賀県	-	-	-	-	-	3	-	3	-	-	-	2	-	-	2	9	-	-
京都府	-	-	-	1	-	2	-	3	-	1	-	3	-	-	-	19	-	-
大阪府	-	2	-	2	-	4	-	68	1	4	-	6	-	2	5	53	-	1
兵庫県	-	-	-	-	-	4	-	9	-	-	-	6	-	1	3	46	-	1
奈良県	-	-	-	-	-	1	-	2	-	-	-	-	-	-	1	4	-	-
和歌山県	-	-	-	-	-	2	-	-	-	-	-	2	-	-	-	4	-	-
鳥取県	-	-	-	1	-	-	-	1	-	-	-	-	-	-	-	3	-	-
島根県	-	-	-	1	-	-	-	1	-	-	-	-	-	-	1	4	-	1
岡山県	-	-	-	-	-	1	-	4	-	-	-	-	-	-	-	9	-	-
広島県	-	-	-	1	-	2	-	7	-	1	-	1	-	-	-	5	-	-
山口県	-	-	-	2	-	1	-	3	-	1	-	-	-	-	-	3	-	-
徳島県	-	-	-	-	-	-	-	-	-	-	-	1	-	-	-	3	-	-
香川県	-	-	-	-	-	1	-	-	-	-	-	2	-	-	-	9	-	-
愛媛県	-	-	-	2	-	1	-	1	-	-	-	1	-	-	1	10	-	-
高知県	-	-	-	2	-	-	-	-	-	-	-	-	-	-	-	1	-	-
福岡県	-	-	1	4	-	5	-	21	-	1	-	2	-	1	1	28	-	-
佐賀県	-	-	-	-	-	-	1	1	-	-	-	-	-	-	-	4	-	-
長崎県	-	-	-	-	-	1	-	4	-	1	-	-	-	-	-	2	-	-
熊本県	-	-	-	1	-	-	-	3	-	-	-	2	-	-	1	9	-	-
大分県	-	-	-	-	-	2	1	2	-	-	-	-	-	-	-	-	-	-
宮崎県	-	-	-	1	-	-	-	2	-	-	-	-	-	-	-	4	-	-
鹿児島県	-	-	-	1	-	1	-	6	-	-	-	2	-	-	-	14	-	-
沖縄県	-	-	-	-	-	-	-	10	-	-	-	7	-	-	-	22	-	-

*2013年5月6日より届出対象疾患となりました。

報告数・累積報告数, 疾病・都道府県別

2014年19週

	梅 毒		破 傷 風		バンコマイシン耐性 黄色ブドウ球菌感染症		バンコマイシン耐性 腸球菌感染症		風 し ん		麻 し ん		鳥インフル エンザ(H7N9)*	
	報告数	累積	報告数	累積	報告数	累積	報告数	累積	報告数	累積	報告数	累積	報告数	累積
総 数	5	471	3	32	-	-	-	19	7	191	9	332	-	-
北海道	-	14	-	2	-	-	-	-	-	3	-	11	-	-
青森県	-	1	-	-	-	-	-	-	-	-	-	-	-	-
岩手県	-	1	-	2	-	-	-	-	-	1	-	-	-	-
宮城県	-	8	-	2	-	-	-	-	-	-	-	-	-	-
秋田県	-	2	-	-	-	-	-	-	-	2	-	-	-	-
山形県	-	3	-	-	-	-	-	-	-	-	-	-	-	-
福島県	-	1	-	-	-	-	-	-	-	1	-	3	-	-
茨城県	1	5	-	1	-	-	-	-	-	3	-	3	-	-
栃木県	1	14	-	1	-	-	-	-	-	4	-	-	-	-
群馬県	-	4	1	2	-	-	-	1	-	-	-	2	-	-
埼玉県	-	12	1	2	-	-	-	4	-	7	-	24	-	-
千葉県	-	15	-	-	-	-	-	-	-	8	-	24	-	-
東京都	2	146	-	4	-	-	-	3	2	51	-	64	-	-
神奈川県	-	29	-	2	-	-	-	2	2	54	2	23	-	-
新潟県	-	3	-	1	-	-	-	1	-	1	-	1	-	-
富山県	-	2	-	-	-	-	-	-	-	1	-	-	-	-
石川県	-	2	-	-	-	-	-	-	-	1	-	-	-	-
福井県	-	1	-	-	-	-	-	-	-	-	1	1	-	-
山梨県	-	1	-	-	-	-	-	-	-	-	-	-	-	-
長野県	-	-	-	-	-	-	-	-	-	-	-	1	-	-
岐阜県	-	1	-	-	-	-	-	1	-	1	-	2	-	-
静岡県	-	11	-	3	-	-	-	1	-	4	1	29	-	-
愛知県	-	50	-	-	-	-	-	-	-	13	1	30	-	-
三重県	-	7	-	-	-	-	-	-	-	7	-	-	-	-
滋賀県	-	2	1	1	-	-	-	-	-	-	-	1	-	-
京都府	-	5	-	1	-	-	-	-	-	-	-	22	-	-
大阪府	1	65	-	-	-	-	-	-	-	8	3	28	-	-
兵庫県	-	5	-	1	-	-	-	-	-	3	1	11	-	-
奈良県	-	5	-	-	-	-	-	-	-	2	-	1	-	-
和歌山県	-	1	-	1	-	-	-	-	-	1	-	20	-	-
鳥取県	-	-	-	-	-	-	-	-	-	-	-	-	-	-
島根県	-	-	-	-	-	-	-	-	-	-	-	-	-	-
岡山県	-	4	-	-	-	-	-	1	-	2	-	6	-	-
広島県	-	3	-	1	-	-	-	1	-	2	-	9	-	-
山口県	-	2	-	-	-	-	-	-	-	-	-	2	-	-
徳島県	-	2	-	1	-	-	-	-	-	-	-	-	-	-
香川県	-	1	-	-	-	-	-	1	-	1	-	-	-	-
愛媛県	-	2	-	-	-	-	-	-	-	1	-	-	-	-
高知県	-	2	-	1	-	-	-	-	-	-	-	-	-	-
福岡県	-	13	-	-	-	-	-	3	1	3	-	5	-	-
佐賀県	-	3	-	-	-	-	-	-	-	1	-	-	-	-
長崎県	-	3	-	-	-	-	-	-	-	-	-	-	-	-
熊本県	-	4	-	1	-	-	-	-	-	-	-	2	-	-
大分県	-	2	-	1	-	-	-	-	-	-	-	2	-	-
宮崎県	-	4	-	1	-	-	-	-	1	1	-	3	-	-
鹿児島県	-	3	-	-	-	-	-	-	1	1	-	1	-	-
沖縄県	-	7	-	-	-	-	-	-	-	3	-	1	-	-

*鳥インフルエンザを除く。

報告数・定点当り報告数, 疾病・都道府県別

2014年19週

	インフルエンザ*		RSウイルス感染症		咽頭結膜熱		A群溶血性レンサ球菌咽頭炎		感染性胃腸炎		水痘		手足口病		伝染性紅斑		突発性発しん	
	報告数	定点当り	報告数	報告数	報告数	定点当り	報告数	定点当り	報告数	定点当り	報告数	定点当り	報告数	定点当り	報告数	定点当り	報告数	定点当り
総数	5384	1.09	262	1442	0.46	5139	1.63	20050	6.36	3881	1.23	438	0.14	393	0.12	1523	0.48	
北海道	282	1.24	25	102	0.71	281	1.97	714	4.99	163	1.14	8	0.06	2	0.01	39	0.27	
青森県	85	1.33	-	8	0.20	36	0.88	207	5.05	58	1.41	-	-	16	0.39	10	0.24	
岩手県	239	3.73	2	9	0.23	62	1.55	238	5.95	57	1.43	3	0.08	15	0.38	21	0.53	
宮城県	155	1.67	8	16	0.28	88	1.52	422	7.28	40	0.69	1	0.02	31	0.53	37	0.64	
秋田県	179	3.25	3	4	0.11	30	0.86	171	4.89	35	1.00	-	-	3	0.09	12	0.34	
山形県	154	3.21	1	9	0.30	76	2.53	156	5.20	27	0.90	1	0.03	4	0.13	15	0.50	
福島県	248	3.26	9	12	0.27	81	1.80	191	4.24	48	1.07	1	0.02	9	0.20	32	0.71	
茨城県	49	0.41	3	41	0.55	153	2.04	462	6.16	91	1.21	3	0.04	7	0.09	33	0.44	
栃木県	75	0.99	1	7	0.15	51	1.06	102	2.13	43	0.90	-	-	4	0.08	26	0.54	
群馬県	113	1.16	2	7	0.12	122	2.03	278	4.63	63	1.05	1	0.02	2	0.03	29	0.48	
埼玉県	130	0.53	8	54	0.34	324	2.05	803	5.08	169	1.07	11	0.07	16	0.10	97	0.61	
千葉県	91	0.44	6	42	0.32	217	1.63	586	4.41	128	0.96	4	0.03	14	0.11	65	0.49	
東京都	138	0.33	14	89	0.34	512	1.95	1431	5.44	280	1.06	25	0.10	50	0.19	168	0.64	
神奈川県	89	0.27	6	32	0.15	241	1.16	956	4.62	258	1.25	13	0.06	76	0.37	99	0.48	
新潟県	109	1.14	15	36	0.59	177	2.90	341	5.59	157	2.57	2	0.03	48	0.79	38	0.62	
富山県	87	1.81	-	32	1.10	70	2.41	135	4.66	43	1.48	-	-	24	0.83	12	0.41	
石川県	61	1.27	4	29	1.00	74	2.55	172	5.93	69	2.38	9	0.31	6	0.21	10	0.34	
福井県	37	1.16	3	21	0.95	60	2.73	247	11.23	46	2.09	-	-	2	0.09	9	0.41	
山梨県	70	1.75	-	16	0.67	31	1.29	136	5.67	31	1.29	7	0.29	2	0.08	5	0.21	
長野県	217	2.52	1	9	0.17	82	1.55	294	5.55	93	1.75	2	0.04	4	0.08	8	0.15	
岐阜県	224	2.57	1	20	0.38	48	0.91	227	4.28	10	0.19	4	0.08	2	0.04	15	0.28	
静岡県	100	0.72	10	39	0.44	98	1.10	362	4.07	81	0.91	3	0.03	15	0.17	28	0.31	
愛知県	202	1.04	6	68	0.38	234	1.29	792	4.38	116	0.64	5	0.03	-	-	64	0.35	
三重県	30	0.42	2	42	0.93	57	1.27	322	7.16	68	1.51	3	0.07	-	-	28	0.62	
滋賀県	41	0.77	-	15	0.47	37	1.16	294	9.19	22	0.69	7	0.22	2	0.06	18	0.56	
京都府	117	0.96	5	20	0.27	95	1.28	509	6.88	38	0.51	1	0.01	-	-	15	0.20	
大阪府	237	0.77	21	108	0.54	414	2.08	1688	8.48	292	1.47	15	0.08	11	0.06	84	0.42	
兵庫県	170	0.86	12	54	0.42	138	1.08	1053	8.23	191	1.49	5	0.04	4	0.03	64	0.50	
奈良県	61	1.13	2	28	0.82	40	1.18	238	7.00	31	0.91	3	0.09	4	0.12	19	0.56	
和歌山県	42	0.84	2	11	0.35	12	0.39	223	7.19	29	0.94	-	-	-	-	13	0.42	
鳥取県	24	0.83	2	9	0.47	31	1.63	149	7.84	18	0.95	-	-	-	-	11	0.58	
島根県	33	0.87	1	14	0.61	19	0.83	143	6.22	24	1.04	2	0.09	1	0.04	15	0.65	
岡山県	153	1.82	-	25	0.46	36	0.67	623	11.54	31	0.57	1	0.02	1	0.02	21	0.39	
広島県	147	1.28	14	66	0.92	120	1.67	594	8.25	67	0.93	2	0.03	3	0.04	29	0.40	
山口県	65	0.94	6	23	0.48	84	1.75	337	7.02	56	1.17	24	0.50	3	0.06	23	0.48	
徳島県	45	1.18	-	7	0.30	10	0.43	148	6.43	28	1.22	2	0.09	-	-	15	0.65	
香川県	41	0.84	1	24	0.80	42	1.40	195	6.50	38	1.27	1	0.03	1	0.03	13	0.43	
愛媛県	85	1.39	2	17	0.46	37	1.00	491	13.27	53	1.43	3	0.08	1	0.03	27	0.73	
高知県	30	0.63	-	3	0.10	17	0.57	215	7.17	31	1.03	-	-	1	0.03	9	0.30	
福岡県	99	0.50	10	72	0.60	310	2.58	1142	9.52	307	2.56	37	0.31	3	0.03	79	0.66	
佐賀県	15	0.38	5	16	0.70	28	1.22	140	6.09	44	1.91	3	0.13	-	-	14	0.61	
長崎県	53	0.76	5	18	0.41	90	2.05	304	6.91	73	1.66	5	0.11	-	-	21	0.48	
熊本県	46	0.58	1	16	0.32	68	1.36	465	9.30	45	0.90	105	2.10	-	-	29	0.58	
大分県	31	0.53	2	32	0.89	76	2.11	441	12.25	67	1.86	45	1.25	3	0.08	34	0.94	
宮崎県	52	0.88	2	35	0.97	58	1.61	455	12.64	71	1.97	47	1.31	2	0.06	33	0.92	
鹿児島県	137	1.47	7	74	1.35	124	2.25	364	6.62	96	1.75	21	0.38	-	-	24	0.44	
沖縄県	496	8.55	32	11	0.32	48	1.41	94	2.76	55	1.62	3	0.09	1	0.03	13	0.38	

*髄膜炎菌性髄膜炎は除く。

報告数・定点当り報告数, 疾病・都道府県別

2014年19週

	百日咳		ヘルパンギーナ		流行性耳下腺炎		急性出血性結膜炎		流行性角結膜炎		細菌性髄膜炎*		無菌性髄膜炎		マイコプラズマ肺炎		クラミジア肺炎	
	報告数	定点当り	報告数	定点当り	報告数	定点当り	報告数	定点当り	報告数	定点当り	報告数	定点当り	報告数	定点当り	報告数	定点当り	報告数	定点当り
総数	32	0.01	239	0.08	816	0.26	7	0.01	347	0.51	3	0.01	8	0.02	84	0.18	4	0.01
北海道	-	-	-	-	22	0.15	-	-	4	0.14	-	-	-	-	2	0.09	-	-
青森県	-	-	1	0.02	11	0.27	-	-	3	0.27	-	-	-	-	4	0.67	-	-
岩手県	-	-	-	-	12	0.30	-	-	5	0.36	-	-	1	0.05	5	0.26	-	-
宮城県	-	-	-	-	15	0.26	-	-	4	0.33	1	0.08	-	-	10	0.83	-	-
秋田県	-	-	-	-	6	0.17	-	-	2	0.29	-	-	-	-	-	-	-	-
山形県	-	-	-	-	6	0.20	-	-	2	0.25	1	0.10	-	-	4	0.40	-	-
福島県	-	-	1	0.02	46	1.02	-	-	10	0.83	-	-	-	-	2	0.29	1	0.14
茨城県	-	-	2	0.03	11	0.15	-	-	17	1.00	-	-	-	-	2	0.15	-	-
栃木県	-	-	-	-	5	0.10	-	-	10	0.83	-	-	-	-	4	0.57	-	-
群馬県	-	-	2	0.03	9	0.15	-	-	13	0.93	-	-	-	-	1	0.13	-	-
埼玉県	-	-	10	0.06	33	0.21	-	-	13	0.31	-	-	1	0.10	3	0.30	-	-
千葉県	-	-	2	0.02	39	0.29	-	-	17	0.50	-	-	-	-	-	-	-	-
東京都	1	0.00	10	0.04	42	0.16	-	-	14	0.36	-	-	1	0.04	2	0.08	-	-
神奈川県	1	0.00	3	0.01	42	0.20	1	0.02	33	0.79	-	-	1	0.09	-	-	-	-
新潟県	-	-	-	-	7	0.11	-	-	7	0.70	-	-	-	-	1	0.08	1	0.08
富山県	-	-	2	0.07	-	-	-	-	5	0.71	-	-	-	-	5	1.00	-	-
石川県	-	-	-	-	12	0.41	-	-	1	0.14	-	-	-	-	-	-	-	-
福井県	1	0.05	3	0.14	13	0.59	-	-	-	-	-	-	-	-	-	-	-	-
山梨県	-	-	2	0.08	6	0.25	-	-	4	0.44	-	-	-	-	-	-	-	-
長野県	-	-	-	-	1	0.02	-	-	8	0.73	-	-	-	-	5	0.45	-	-
岐阜県	1	0.02	1	0.02	6	0.11	-	-	3	0.27	-	-	-	-	1	0.20	-	-
静岡県	-	-	-	-	20	0.22	-	-	9	0.41	-	-	-	-	2	0.20	1	0.10
愛知県	-	-	1	0.01	40	0.22	-	-	16	0.47	-	-	-	-	3	0.21	-	-
三重県	-	-	1	0.02	5	0.11	-	-	8	0.67	-	-	-	-	-	-	-	-
滋賀県	1	0.03	2	0.06	3	0.09	-	-	-	-	-	-	-	-	-	-	-	-
京都府	-	-	2	0.03	13	0.18	-	-	6	0.33	-	-	-	-	-	-	-	-
大阪府	12	0.06	10	0.05	36	0.18	5	0.10	11	0.21	-	-	1	0.06	2	0.12	-	-
兵庫県	2	0.02	3	0.02	23	0.18	-	-	18	0.51	-	-	-	-	1	0.08	-	-
奈良県	-	-	3	0.09	3	0.09	-	-	2	0.22	-	-	-	-	-	-	-	-
和歌山県	-	-	1	0.03	4	0.13	-	-	3	0.75	1	0.09	1	0.09	6	0.55	-	-
鳥取県	1	0.05	1	0.05	2	0.11	-	-	4	1.33	-	-	-	-	-	-	-	-
島根県	-	-	1	0.04	1	0.04	-	-	-	-	-	-	-	-	2	0.25	-	-
岡山県	-	-	4	0.07	5	0.09	1	0.08	5	0.42	-	-	-	-	1	0.20	-	-
広島県	-	-	11	0.15	57	0.79	-	-	5	0.26	-	-	1	0.05	-	-	-	-
山口県	-	-	21	0.44	6	0.13	-	-	4	0.44	-	-	-	-	-	-	-	-
徳島県	-	-	2	0.09	-	-	-	-	-	-	-	-	-	-	-	-	-	-
香川県	-	-	1	0.03	4	0.13	-	-	1	0.20	-	-	-	-	-	-	1	0.20
愛媛県	-	-	-	-	6	0.16	-	-	20	2.50	-	-	-	-	-	-	-	-
高知県	-	-	1	0.03	27	0.90	-	-	1	0.33	-	-	-	-	3	0.38	-	-
福岡県	4	0.03	38	0.32	108	0.90	-	-	18	0.69	-	-	-	-	-	-	-	-
佐賀県	-	-	11	0.48	19	0.83	-	-	-	-	-	-	-	-	3	0.50	-	-
長崎県	3	0.07	7	0.16	18	0.41	-	-	3	0.38	-	-	-	-	-	-	-	-
熊本県	2	0.04	49	0.98	4	0.08	-	-	19	2.11	-	-	-	-	2	0.13	-	-
大分県	1	0.03	20	0.56	21	0.58	-	-	3	0.60	-	-	-	-	3	0.27	-	-
宮崎県	-	-	3	0.08	6	0.17	-	-	4	0.67	-	-	-	-	-	-	-	-
鹿児島県	-	-	6	0.11	19	0.35	-	-	4	0.57	-	-	-	-	-	-	-	-
沖縄県	2	0.06	1	0.03	22	0.65	-	-	8	0.80	-	-	1	0.14	5	0.71	-	-

*病原体がロタウイルスであるものに限る。2013年10月14日より届出対象疾患となりました。

 報告数・定点当り報告数,
 疾病・都道府県別 2014年19週

	感染性胃腸炎 (ロタウイルス)	
	報告数	定点当り
総 数	275	0.58
北海道	28	1.22
青森県	8	1.33
岩手県	10	0.53
宮城県	3	0.25
秋田県	8	1.00
山形県	9	0.90
福島県	2	0.29
茨城県	9	0.69
栃木県	3	0.43
群馬県	9	1.13
埼玉県	7	0.70
千葉県	2	0.22
東京都	4	0.16
神奈川県	8	0.73
新潟県	3	0.23
富山県	1	0.20
石川県	-	-
福井県	-	-
山梨県	1	0.10
長野県	12	1.09
岐阜県	2	0.40
静岡県	1	0.10
愛知県	7	0.50
三重県	4	0.44
滋賀県	6	0.86
京都府	1	0.14
大阪府	10	0.59
兵庫県	5	0.42
奈良県	3	0.50
和歌山県	14	1.27
鳥取県	1	0.20
島根県	2	0.25
岡山県	6	1.20
広島県	13	0.62
山口県	1	0.11
徳島県	2	0.29
香川県	4	0.80
愛媛県	11	1.83
高知県	9	1.13
福岡県	3	0.23
佐賀県	3	0.50
長崎県	5	0.42
熊本県	7	0.47
大分県	2	0.18
宮崎県	3	0.43
鹿児島県	5	0.42
沖縄県	18	2.57

 報告数・疾病・都道府県別
 2014年19週

	インフルエンザ (入院患者)
	報告数
総 数	64
北海道	1
青森県	4
岩手県	15
宮城県	1
秋田県	2
山形県	5
福島県	1
茨城県	-
栃木県	-
群馬県	2
埼玉県	1
千葉県	2
東京都	2
神奈川県	1
新潟県	1
富山県	2
石川県	-
福井県	2
山梨県	-
長野県	2
岐阜県	-
静岡県	-
愛知県	-
三重県	-
滋賀県	-
京都府	1
大阪府	3
兵庫県	-
奈良県	1
和歌山県	-
鳥取県	-
島根県	-
岡山県	1
広島県	3
山口県	-
徳島県	-
香川県	-
愛媛県	-
高知県	-
福岡県	1
佐賀県	-
長崎県	-
熊本県	2
大分県	-
宮崎県	-
鹿児島県	-
沖縄県	8

獣医師が届出を行う感染症と対象動物

注) 報告数は感染実験等の学術的研究による発生を除く。

報告数・累積報告数, 疾病・都道府県別

2014年19週

	エボラ出血熱		マールブルグ病		ペスト		重症急性呼吸器症候群(SARS)						結核		鳥インフルエンザ(H5N1又はH7N9)		細菌性赤痢	
	サル		サル		プレーリードッグ	イタチアナグマ		タヌキ		ハクビシン		サル		鳥類		サル		
	報告数	累積	報告数	累積	報告数	累積	報告数	累積	報告数	累積	報告数	累積	報告数	累積	報告数	累積	報告数	累積
総数	-	-	-	-	-	-	-	-	-	-	-	-	9	-	-	-	2	
北海道	-	-	-	-	-	-	-	-	-	-	-	-	-	-	-	-	-	
青森県	-	-	-	-	-	-	-	-	-	-	-	-	-	-	-	-	-	
岩手県	-	-	-	-	-	-	-	-	-	-	-	-	-	-	-	-	-	
宮城県	-	-	-	-	-	-	-	-	-	-	-	-	-	-	-	-	-	
秋田県	-	-	-	-	-	-	-	-	-	-	-	-	-	-	-	-	-	
山形県	-	-	-	-	-	-	-	-	-	-	-	-	-	-	-	-	-	
福島県	-	-	-	-	-	-	-	-	-	-	-	-	-	-	-	-	-	
茨城県	-	-	-	-	-	-	-	-	-	-	-	-	-	-	-	-	1	
栃木県	-	-	-	-	-	-	-	-	-	-	-	-	-	-	-	-	-	
群馬県	-	-	-	-	-	-	-	-	-	-	-	-	-	-	-	-	-	
埼玉県	-	-	-	-	-	-	-	-	-	-	-	-	-	-	-	-	-	
千葉県	-	-	-	-	-	-	-	-	-	-	-	-	9	-	-	-	-	
東京都	-	-	-	-	-	-	-	-	-	-	-	-	-	-	-	-	-	
神奈川県	-	-	-	-	-	-	-	-	-	-	-	-	-	-	-	-	-	
新潟県	-	-	-	-	-	-	-	-	-	-	-	-	-	-	-	-	-	
富山県	-	-	-	-	-	-	-	-	-	-	-	-	-	-	-	-	-	
石川県	-	-	-	-	-	-	-	-	-	-	-	-	-	-	-	-	-	
福井県	-	-	-	-	-	-	-	-	-	-	-	-	-	-	-	-	-	
山梨県	-	-	-	-	-	-	-	-	-	-	-	-	-	-	-	-	-	
長野県	-	-	-	-	-	-	-	-	-	-	-	-	-	-	-	-	-	
岐阜県	-	-	-	-	-	-	-	-	-	-	-	-	-	-	-	-	-	
静岡県	-	-	-	-	-	-	-	-	-	-	-	-	-	-	-	-	-	
愛知県	-	-	-	-	-	-	-	-	-	-	-	-	-	-	-	-	-	
三重県	-	-	-	-	-	-	-	-	-	-	-	-	-	-	-	-	-	
滋賀県	-	-	-	-	-	-	-	-	-	-	-	-	-	-	-	-	-	
京都府	-	-	-	-	-	-	-	-	-	-	-	-	-	-	-	-	-	
大阪府	-	-	-	-	-	-	-	-	-	-	-	-	-	-	-	-	-	
兵庫県	-	-	-	-	-	-	-	-	-	-	-	-	-	-	-	-	-	
奈良県	-	-	-	-	-	-	-	-	-	-	-	-	-	-	-	-	-	
和歌山県	-	-	-	-	-	-	-	-	-	-	-	-	-	-	-	-	-	
鳥取県	-	-	-	-	-	-	-	-	-	-	-	-	-	-	-	-	-	
島根県	-	-	-	-	-	-	-	-	-	-	-	-	-	-	-	-	-	
岡山県	-	-	-	-	-	-	-	-	-	-	-	-	-	-	-	-	-	
広島県	-	-	-	-	-	-	-	-	-	-	-	-	-	-	-	-	-	
山口県	-	-	-	-	-	-	-	-	-	-	-	-	-	-	-	-	-	
徳島県	-	-	-	-	-	-	-	-	-	-	-	-	-	-	-	-	-	
香川県	-	-	-	-	-	-	-	-	-	-	-	-	-	-	-	-	-	
愛媛県	-	-	-	-	-	-	-	-	-	-	-	-	-	-	-	-	-	
高知県	-	-	-	-	-	-	-	-	-	-	-	-	-	-	-	-	-	
福岡県	-	-	-	-	-	-	-	-	-	-	-	-	-	-	-	-	-	
佐賀県	-	-	-	-	-	-	-	-	-	-	-	-	-	-	-	-	-	
長崎県	-	-	-	-	-	-	-	-	-	-	-	-	-	-	-	-	-	
熊本県	-	-	-	-	-	-	-	-	-	-	-	-	-	-	-	-	-	
大分県	-	-	-	-	-	-	-	-	-	-	-	-	-	-	-	-	-	
宮崎県	-	-	-	-	-	-	-	-	-	-	-	-	-	-	-	-	-	
鹿児島県	-	-	-	-	-	-	-	-	-	-	-	-	-	-	-	-	1	
沖縄県	-	-	-	-	-	-	-	-	-	-	-	-	-	-	-	-	-	

報告数・累積報告数, 疾病・都道府県別 2014年19週

	ウエストナイル熱		エキノコックス症	
	鳥類		犬	
	報告数	累積	報告数	累積
総 数	-	-	-	1
北海道	-	-	-	-
青森県	-	-	-	-
岩手県	-	-	-	-
宮城県	-	-	-	-
秋田県	-	-	-	-
山形県	-	-	-	-
福島県	-	-	-	-
茨城県	-	-	-	-
栃木県	-	-	-	-
群馬県	-	-	-	-
埼玉県	-	-	-	-
千葉県	-	-	-	-
東京都	-	-	-	-
神奈川県	-	-	-	-
新潟県	-	-	-	-
富山県	-	-	-	-
石川県	-	-	-	-
福井県	-	-	-	-
山梨県	-	-	-	-
長野県	-	-	-	-
岐阜県	-	-	-	-
静岡県	-	-	-	-
愛知県	-	-	-	1
三重県	-	-	-	-
滋賀県	-	-	-	-
京都府	-	-	-	-
大阪府	-	-	-	-
兵庫県	-	-	-	-
奈良県	-	-	-	-
和歌山県	-	-	-	-
鳥取県	-	-	-	-
島根県	-	-	-	-
岡山県	-	-	-	-
広島県	-	-	-	-
山口県	-	-	-	-
徳島県	-	-	-	-
香川県	-	-	-	-
愛媛県	-	-	-	-
高知県	-	-	-	-
福岡県	-	-	-	-
佐賀県	-	-	-	-
長崎県	-	-	-	-
熊本県	-	-	-	-
大分県	-	-	-	-
宮崎県	-	-	-	-
鹿児島県	-	-	-	-
沖縄県	-	-	-	-

< IDWRコンテンツリニューアルのお知らせ >

日頃より、感染症発生動向調査週報(IDWR)をご利用いただきありがとうございます。IDWRは、2014年第12週号(4月4日発行)よりコンテンツのリニューアルをいたしました。これまで「病原体情報」、「海外感染症情報」、「感染症の話」として独立していた記事をそれぞれURLのみとして整理・統合して「感染症関連情報」に集約し、リンクにより最新の情報をお届けします。「発生動向総覧」や「注目すべき感染症」については内容をさらに充実させ、国民の皆さまへのタイムリーな感染症情報の還元ツールとして一層の向上を図ってまいりますので、今後ともよろしくお願ひいたします。

感染症週報 第16巻 第19号 2014年5月23日発行
 発行：国立感染症研究所
 厚生労働省健康局結核感染症課
 厚生労働省大臣官房統計情報部
 事務局：国立感染症研究所感染症疫学センター
 〒162-8640東京都新宿区戸山1-23-1
 T E L : 03-5285-1111
 F A X : 03-5285-1129
 U R L : <http://www.nih.go.jp/niid/ja/from-idsc.html>
 < 国立感染症研究所 感染症疫学センター >
<http://www.mhlw.go.jp/>
 < 厚生労働省 >
<http://www.forth.go.jp/>
 < 旅行者のための海外感染症情報(厚生労働省検疫所) >

本週報は、感染症新法に基づくものであり、全国の医療従事者、定点医療機関、保健所、保健所設置市、特別区、都道府県、地方衛生研究所、検疫所の皆様のご協力を得て、国立感染症研究所感染症疫学センターにおいて編集したものです。

また、本週報は速報性を重視しておりますので、今後調査などの結果に応じて、若干の変更が生じることがありますが、その場合には週報上に訂正させていただきます。

「感染症の話」及び「読者のコーナー」の回答欄の内容に関する責は、それぞれの執筆者及び回答者に属しますが、内容に関するご質問、ご意見については事務局でお受けいたします。

なお、週報の内容について、学術的研究、あるいは公衆衛生活動にかかわる業務以外の目的においては、無断転載を禁じます。