

マークをクリックするとそのページを見ることができます



発生動向総覧
P.2-6

< 第24週 > A群溶血性レンサ球菌咽頭炎の定点当たり報告数は増加し、過去5年間の同時期と比較してかなり多い / その他最新動向



注目すべき感染症
P.7-9

< 最近のE型肝炎の状況 >
E型肝炎は、E型肝炎ウイルス(HEV)の感染によって引き起こされる急性肝炎である



感染症関連情報
P.10-11

病原体情報(速報記事) / 海外感染症情報



速報

< 今週は該当記事はありません >



読者のコーナー
< 今週は該当記事はありません >



グラフ総覧(24週)
P.12-18



グラフ総覧(5月)
P.19-23



5月のデータ
P.24-26



24週のデータ
P.27-41



発生動向総覧

< 第24週コメント > 6月17日集計分

全数報告の感染症

注意: これは当該週に診断された報告症例の集計です。しかし、迅速に情報還元するために期日を決めて集計を行いますので、当該週に診断された症例の報告が集計の期日以降に届くこともあります。それらについては一部を除いて発生動向総覧では扱いませんが、翌週あるいはそれ以降に、巻末の表の累積数に加えられることになります。

感染経路、感染原因、感染地域については、確定あるいは推定として記載されていたものを示します。

1類感染症

報告なし

2類感染症

結核398例

3類感染症

細菌性赤痢3例

菌種: *S. boydii* (C群) 1例__感染地域: 東京都

S. sonnei (D群) 2例__感染地域: インド1例、フィリピン1例

腸管出血性大腸菌感染症56例(有症者38例、うちHUSなし)

感染地域: 国内56例

国内の感染地域: 群馬県9例、東京都8例、青森県4例、埼玉県4例、大阪府4例、岩手県3例、新潟県3例、茨城県2例、千葉県2例、神奈川県2例、兵庫県2例、長崎県2例、山形県1例、福島県1例、富山県1例、長野県1例、岡山県1例、鹿児島県1例、不明5例

年齢群: 1歳(2例)、2歳(1例)、3歳(1例)、4歳(3例)、7歳(1例)、10代(11例)、20代(9例)、30代(9例)、40代(3例)、50代(6例)、60代(3例)、70代(5例)、80代(2例)

血清型・毒素型: O157 VT1・VT2(20例)、O26 VT1(10例)、O121 VT2(6例)、O157 VT2(6例)、O111 VT1(5例)、O103 VT1(1例)、O111 VT1・VT2(1例)、O157 VT不明(1例)、O166 VT2(1例)、その他・不明(5例)

累積報告数: 646例(有症者421例、うちHUS 18例、死亡なし)

腸チフス1例

感染地域: インド

パラチフス2例

感染地域: インド1例、フィリピン1例

4類感染症

E型肝炎1例

感染地域: 岡山県__感染源: 豚肉

A型肝炎3例

感染地域: 千葉県1例、東京都1例、愛知県1例

重症熱性血小板減少症候群4例

感染地域: 山口県2例、島根県1例、鹿児島県1例

年齢群: 60代(1例)、70代(2例)、80代(1例)

つつが虫病5例

感染地域: 青森県3例、福島県1例、広島県1例

デング熱5例

感染地域: インドネシア2例、マレーシア2例、タイ1例

累積報告数: 107例(感染地域: 国外107例)

日本紅斑熱5例

感染地域: 愛媛県2例、千葉県1例、島根県1例、宮崎県1例

レジオネラ症23例(肺炎型21例、ポンティアック型1例、無症状病原体保有者1例)

感染地域 : 神奈川県2例、富山県2例、石川県2例、静岡県2例、福島県1例、茨城県1例、栃木県1例、福井県1例、愛知県1例、滋賀県1例、愛媛県1例、福岡県1例、佐賀県1例、大分県1例、国内(都道府県不明)3例、インドネシア1例、台湾1例

年齢群 : 40代(2例)、50代(1例)、60代(11例)、70代(6例)、80代(2例)、90代(1例)

累積報告数 : 506例

5類感染症

アメーバ赤痢14例(腸管アメーバ症12例、腸管外アメーバ症2例)

感染地域 : 兵庫県2例、新潟県1例、岐阜県1例、愛知県1例、大阪府1例、和歌山県1例、島根県1例、福岡県1例、国内(都道府県不明)1例、韓国1例、ベトナム1例、米国/韓国1例、香港/タイ/マレーシア1例

感染経路 : 性的接触6例(同性間4例、異性間・同性間不明2例)、経口感染2例、性的接触(異性間)経口感染1例、不明5例

ウイルス性肝炎5例 B型4例__感染経路 : 性的接触4例(異性間1例、同性間3例)
C型1例__感染経路 : 不明

カルバペネム耐性腸内細菌科細菌感染症11例

菌検出検体 : 尿7例、血液3例、血液/尿1例

菌種 : *K. pneumoniae* 3例、*E. aerogenes* 2例、*E. coli* 1例、その他・不明5例

感染経路 : 以前からの保菌5例、医療器具関連3例、院内感染2例、その他・不明1例

急性脳炎3例 病原体不明3例__年齢群 : 1歳(1例)、20代(1例)、60代(1例)

クリプトスポリジウム症1例

感染地域 : ネパール

クロイツフェルト・ヤコブ病3例

孤発性プリオン病古典型3例

劇症型溶血性レンサ球菌感染症2例

年齢群 : 40代(1例 . 死亡)、70代(1例)

後天性免疫不全症候群18例(AIDS 3例、無症候11例、その他4例)

感染地域 : 国内14例、タイ1例、フランス1例、米国1例、国内・国外不明1例

感染経路 : 性的接触18例(異性間4例、同性間13例、異性/同性間1例)

ジアルジア症1例 感染地域 : インド

侵襲性インフルエンザ菌感染症4例(菌検出検体 : 血液4例)

年齢群 : 60代(1例)、70代(3例)

侵襲性髄膜炎菌感染症1例(菌検出検体 : 血液)

感染地域 : 埼玉県

年齢群 : 10代

侵襲性肺炎球菌感染症34例(菌検出検体:血液30例、血液/髄液3例、髄液1例)
 年齢群:0歳(5例)、1歳(2例)、2歳(1例)、3歳(1例)、4歳(1例)、
 10代(1例)、30代(2例)、40代(4例)、50代(1例、死亡)、
 60代(3例)、70代(6例、うち2例死亡)、80代(6例)、90代
 (1例)

水痘(入院例に限る)5例(検査診断例3例、臨床診断例2例)
 年齢群:10代(1例)、30代(1例)、40代(1例)、50代(1例)、70代
 (1例)

梅毒27例(早期顕症I期7例、早期顕症II期12例、晩期顕症1例、無症候7例)
 播種性クリプトコックス症1例
 菌検出検体:血液
 感染地域:福岡県
 年齢群:70代(死亡)

破傷風2例 年齢群:70代(1例)、80代(1例)

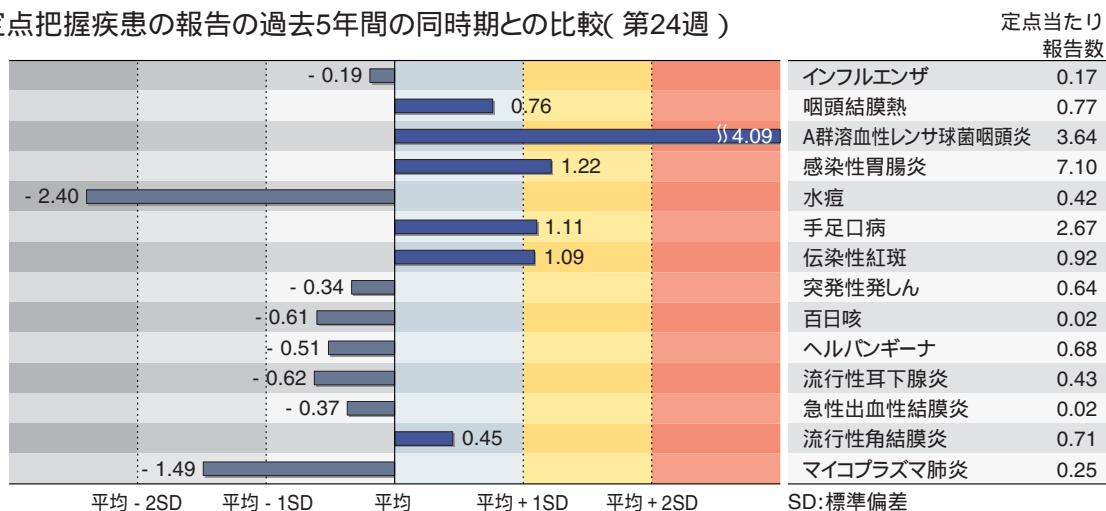
風しん1例(検査診断例)
 感染地域:東京都
 年齢群:35～39歳
 累積報告数:86例(検査診断例63例、臨床診断例23例)

(補) 2014年第24週から2015年第23週までに診断されたものの報告遅れとして、細菌性赤痢
 1例(菌種不明__感染地域:フィリピン)、E型肝炎1例(感染地域:奈良県__感染源:豚の
 レバーの疑い)、重症熱性血小板減少症候群1例(感染地域:三重県__年齢群:70代)、
 デング熱1例(感染地域:インドネシア)、カルバペネム耐性腸内細菌科細菌感染症11例
 (菌種:*E. cloacae* 4例、*E. aerogenes* 3例、*K. pneumoniae* 3例、その他1例)、急性脳炎
 6例[単純ヘルペスウイルス1例__年齢群:0歳、病原体不明5例__年齢群:0歳(2例)、2歳
 (1例)、10代(1例)、30代(1例)]、劇症型溶血性レンサ球菌感染症6例[年齢群:3歳
 (1例)、20代(1例)、60代(1例)、70代(1例)、80代(1例)、90代(1例、死亡)]、水痘(入
 院例に限る)8例[年齢群:0歳(1例)、5歳(1例)、10代(2例)、20代(2例)、30代(1例)、
 80代(1例)]、播種性クリプトコックス症5例[感染地域:東京都1例、神奈川県1例、三重
 県1例、山口県1例、鹿児島県1例__年齢群:40代(1例)、60代(1例)、70代(2例)、80代
 (1例)]、薬剤耐性アシネトバクター感染症2例(菌検出検体:喀痰2例__感染経路:以前
 からの保菌1例、その他1例)などの報告があった。

定点把握の対象となる5類感染症

全国の指定された医療機関(定点)から報告され、疾患により小児科定点(約3,000カ所)、インフルエンザ(小児科・内科)定点(約5,000カ所)、眼科定点(約600カ所)、基幹定点(約500カ所)に分かれています。また、定点当たり報告数は、報告数/定点医療機関数です(増減の目安は小数点第3位以下を含む)。

定点把握疾患の報告の過去5年間の同時期との比較(第24週)



当該週と過去5年間の平均(過去5年間の前週、当該週、後週の合計15週の平均)との差をグラフ上に表現した。

インフルエンザ

定点当たり報告数は第17週以降減少が続いている。都道府県別の上位3位は沖縄県(3.09)、鹿児島県(1.14)、鳥取県(0.48)である。基幹定点からのインフルエンザ入院サーベイランスにおける報告数は10例と前週と比較して増加し、5県から報告があった。

小児科定点報告疾患(主なもの)

RSウイルス感染症の報告数は278例と3週連続で減少した。年齢別では1歳以下の報告数が全体の約78%を占めている。

咽頭結膜熱の定点当たり報告数は減少した。都道府県別の上位3位は新潟県(2.46)、島根県(1.52)、北海道(1.34)である。

A群溶血性レンサ球菌咽頭炎の定点当たり報告数は増加し、過去5年間の同時期(前週、当該週、後週)と比較してかなり多い。都道府県別の上位3位は鳥取県(7.79)、愛媛県(6.03)、北海道(5.04)である。

感染性胃腸炎の定点当たり報告数は増加し、過去5年間の同時期と比較してやや多い。都道府県別の上位3位は大分県(14.86)、愛媛県(12.97)、山形県(12.93)である。

水痘の定点当たり報告数は2週連続で減少した。都道府県別の上位3位は大分県(1.44)、富山県(0.79)、滋賀県(0.78)である。

手足口病の定点当たり報告数は増加し、過去5年間の同時期と比較してやや多い。都道府県別の上位3位は徳島県(13.83)、香川県(8.50)、鳥取県(6.79)である。

伝染性紅斑の定点当たり報告数は増加し、過去5年間の同時期と比較してやや多い。都道府県別の上位3位は滋賀県(2.56)、福島県(2.48)、埼玉県(2.25)である。

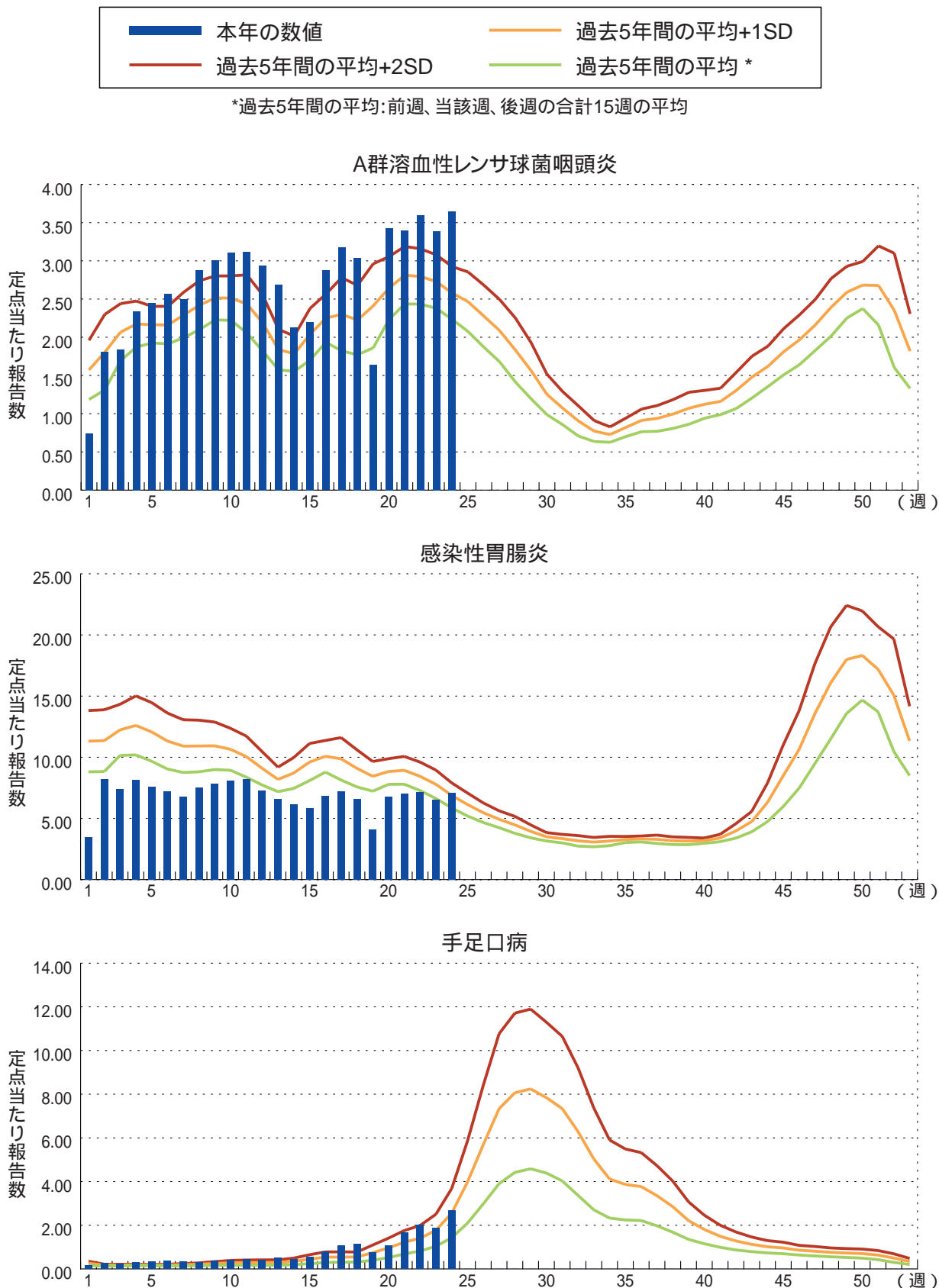
流行性耳下腺炎の定点当たり報告数は減少した。都道府県別の上位3位は沖縄県(2.79)、佐賀県(1.39)、石川県(1.21)である。

基幹定点報告疾患

マイコプラズマ肺炎の定点当たり報告数は2週連続で増加した。都道府県別の上位3位は青森県(1.17)、宮城県(0.83)、岐阜県(0.80)である。

感染性胃腸炎(ロタウイルスに限る)の定点当たり報告数は第21週以降減少が続いている。26都道府県から94例報告があり、年齢別では0歳(10例)、1～4歳(63例)、5～9歳(16例)、10代(2例)、20代(1例)、40代(1例)、70歳以上(1例)であった。

図. 主要定点把握疾患の過去5年間との週別比較(2015年第24週)
 青のバーで示す本年の定点当たり報告数が赤のラインを超えているときには、過去5年間の週と比較してかなり多いことを示す。





注目すべき感染症

最近のE型肝炎の状況

E型肝炎は、E型肝炎ウイルス(HEV)の感染によって引き起こされる急性肝炎である。潜伏期は平均6週間といわれている。臨床症状はA型肝炎との共通点が多く、発熱、全身倦怠感、悪心、嘔吐、食欲不振、腹痛等の消化器症状を伴い、黄疸が認められるが、不顕性感染もある。まれに急性肝炎が悪化して劇症肝炎になり、劇症肝炎から死に至るケースもある。致死率(約1～2%)はA型肝炎より高い¹⁾。感染経路は、各国の衛生状態により異なり、いわゆる途上国では感染者の糞便中に排泄されたウイルスによる経口感染が主で、常時散発的に発生しており、時に飲料水を介する大規模集団発生が報告されている。一方、日本をはじめ世界各地で、E型肝炎は動物由来感染症として注目されており、近年の関心の高まりや、サーベイランスの感度等の向上の要因も含め、これまで少なかった先進国からの報告も増加している²⁻³⁾。また、欧州や、隣国の韓国や台湾の血清抗体調査では、過去に感染した者が少なくなかったことが明らかになった⁴⁻⁶⁾。わが国におけるE型肝炎は、1999年4月から施行された感染症法では、全数把握の4類感染症「急性ウイルス性肝炎」として医師に診断後7日以内の届出が義務付けられていた。2003年の同法改正に伴い、「E型肝炎」として独立した4類感染症となり、診断後ただちに届け出ることが必要となった(届出基準: <http://www.mhlw.go.jp/bunya/kenkou/kekkaku-kansenshou11/01-04-01.html>)。本稿は、感染症発生動向調査に基づく国内の疫学状況に関する情報を提供することを目的とする。

直近3年間(2012～2014年*、*2014年は以下全て暫定値)に感染症発生動向調査でE型肝炎と届出された患者報告数は402例であった[2012年:121例、2013年:127例、2014年:154例*]。うち、国内感染と推定された症例(国内例)が大半を占めた[2012年:112例、2013年:117例、2014年:146例*;計375例]。これらの国内例の年齢中央値は60歳(範囲18～89歳)で、性別は男性が多かった[314/375(84%)]。また、国内例375例のうち273例はIgAによる診断であり、2012年には58/112(52%)であったIgA検出による診断数は、2013年には97/117(83%)、2014年には118/146(81%)と大きく増加したことは特徴的であり^{1,7)}、E型肝炎のIgA抗体検出キットの保険適用(2011年10月)、感染症発生動向調査のE型肝炎届出基準検査方法へのIgA抗体検出の追加(2013年4月)による影響があったことが考えられた^{1,7)}。2015年は第22週(5月25日～5月31日)までに79例(暫定値)が報告されている⁸⁾。

2012～2014年の国内例における感染源の報告は、不明・未記載が[224/375(60%)]と最も多かったが、届出内に記載があり、単独の食材が推定された中では豚が最も多く[54/151(36%)]、次いでイノシシ[19/151(13%)]、シカ[11/151(7%)]の順であった。原因食材の複数記載例を含めて、豚肉の喫食が感染原因と推定されたもののうち、豚レバー(生かどうか不明を含む)、生肉(部位によらず)の喫食歴が記載されていたものは、それぞれ[29/65(45%)]、[18/65(28%)]であった⁹⁾。豚レバーを生で食すると、E型肝炎以外にも、サルモネラ属菌や、カンピロバクター・ジェジュニ/コリ等の食中毒のリスクがある。また国外では、豚からの有鉤条虫、旋毛虫等の寄生虫への感染も報告されている。これまで一般的に生食用として提供されてこなかった豚の食肉(内臓を含む)が、飲食店等で「豚のレバ刺し」などで提供されている等の実態を受け、厚生労働省は公衆衛生上のリスクが高いと判断し、平成27年6月12日から、豚の生肉やレバー等の内臓を生食用として販売・提供することを禁止した¹⁰⁻¹²⁾。

また、野生鳥獣であるイノシシやシカ等の食肉からもHEV、食中毒菌及び寄生虫が検出されている。厚生労働省は、「食肉を介するE型肝炎ウイルス感染事例について(E型肝炎Q&A)」¹³⁾及び「野生鳥獣肉の衛生管理に関する指針(ガイドライン)」¹⁴⁾を掲載し、野生動物の肝臓・生肉

喫食を避け、十分加熱調理して喫食することの必要性を訴えている¹²⁾。国民全体にE型肝炎の感染のリスクについてより一層の周知徹底と理解が重要である。

【参考文献】

- 1) 病原微生物検出情報(IASR)「E型肝炎 2005～2013年」
<http://www.nih.go.jp/niid/ja/iasr-vol35/792-infectious-diseases/disease-based/a/hepatitis/hepatitis-e/idsc/iasr-topic/4266-tpc407-j.html>
- 2) Ahmed A, Ali IA, Ghazal H, Fazili J, Nusrat S. Mystery of hepatitis e virus: recent advances in its diagnosis and management. *Int J Hepatol*. 2015;2015:872431. doi: 10.1155/2015/872431. Epub 2015 Jan 19. Review.
- 3) Marano G, Vaglio S, Pupella S, Facco G, Bianchi M, Calizzani G, Candura F, Catalano L, Farina B, Lanzoni M, Piccinini V, Liunbruno GM, Grazzini G. Hepatitis E: an old infection with new implications. *Blood Transfus*. 2015 Jan;13 (1):6-17. doi: 10.2450/2014.0063-14. Epub 2014 Sep 12.
- 4) Mansuy JM, Saune K, Rech H, Abravanel F, Mengelle C, L Homme S, Destruel F, Kamar N, Izopet J. Seroprevalence in blood donors reveals widespread, multi-source exposure to hepatitis E virus, southern France, October 2011. *Euro Surveill*. 2015 May 14;20 (19). pii: 21127.
- 5) Hewitt PE, Ijaz S, Brailsford SR, Brett R, Dicks S, Haywood B, Kennedy IT, Kitchen A, Patel P, Poh J, Russell K, Tettmar KI, Tossell J, Ushiro-Lumb I, Tedder RS. Hepatitis E virus in blood components: a prevalence and transmission study in southeast England. *Lancet*. 2014 Nov 15;384 (9956):1766-73. doi: 10.1016/S0140-6736 (14) 61034-5. Epub 2014 Jul 28.
- 6) 病原微生物検出情報(IASR)「韓国と台湾におけるE型肝炎の疫学的状況 - 文献レビュー」
<http://www.nih.go.jp/niid/ja/iasr-sp/2259-related-articles/related-articles-407/4258-dj4078.html>
- 7) Kanayama A, Arima Y, Yamagishi T, Kinoshita H, Sunagawa T, Yahata Y, Matsui T, Ishii K, Wakita T, Oishi K. Epidemiology of domestically-acquired hepatitis E virus infection in Japan: assessment of the nationally reported surveillance data, 2007-2013. *J Med Microbiol*. 2015 May 14. pii: jmm.0.000084. doi: 10.1099/jmm.0.000084. [Epub ahead of print]
- 8) 感染症週報(IDWR)2015年第22号
<http://www0.nih.go.jp/niid/idsc/idwr/IDWR2015/idwr2015-22.pdf>
- 9) 加納、砂川、有馬、大石ら .2007～2014年を対象とした感染症発生動向調査におけるE型肝炎の推移と感染リスクの推定に関する研究報告の紹介 .第89回日本感染症学会(2015年4月). 京都市
- 10) 厚生労働省医薬食品局食品安全部長「食品、添加物等の規格基準の一部を改正する件について」(2015年6月2日掲載)
http://www.mhlw.go.jp/file/06-Seisakujouhou-11130500-Shokuhinanzentu/150602hp_1.pdf
- 11) 厚生労働省「豚のお肉や内臓を生食するのは、やめましょう」
http://www.mhlw.go.jp/stf/seisakunitsuite/bunya/kenkou_iryuu/shokuhin/syoushisya/121004/
- 12) 厚生労働省「豚肉や豚レバーを生で食べないで!」
<http://www.mhlw.go.jp/file/06-Seisakujouhou-11130500-Shokuhinanzentu/leaflet-ippann.pdf>
- 13) 厚生労働省「E型肝炎ウイルスの感染事例・E型肝炎Q&A」
<http://www.mhlw.go.jp/houdou/2003/08/h0819-2a.html>

14) 厚生労働省「野生鳥獣肉の衛生管理に関する指針(ガイドライン)」

http://www.mhlw.go.jp/file/06-Seisakujouhou-11130500-Shokuhinzenbu/GLhonbun_1.pdf

国立感染症研究所 感染症疫学センター
ウイルス第2部



感染症関連情報

病原体情報

病原微生物検出情報(IASR): <http://www.nih.go.jp/niid/ja/iasr.html>

< 速報記事 >

デング熱国内感染症例の積極的疫学調査結果の報告

<http://www.nih.go.jp/niid/ja/dengue-m/dengue-iasrs/5754-pr4252.html>

(6/16更新)

ロタウイルス胃腸炎の発生動向とワクチン導入後の報告数の推移

<http://www.nih.go.jp/niid/ja/rotavirs-m/rotavirs-iasrs/5727-pr4251.html>

海外感染症情報

厚生労働省検疫所(FORTH): <http://www.forth.go.jp/>

韓国における中東呼吸器症候群(MERS)の発生状況(更新2)

<http://www.forth.go.jp/topics/2015/06191426.html>

エボラ出血熱の発生状況(第24週): 補足

<http://www.forth.go.jp/topics/2015/06190845.html>

エボラ出血熱の発生状況(第24週)

<http://www.forth.go.jp/topics/2015/06181613.html>

韓国における中東呼吸器症候群(MERS)の発生状況(更新1)

<http://www.forth.go.jp/topics/2015/06181535.html>

中東呼吸器症候群(MERS)の発生状況評価 - 韓国

<http://www.forth.go.jp/topics/2015/06181141.html>

中東呼吸器症候群(MERS)の発生状況(更新38)

<http://www.forth.go.jp/topics/2015/06171321.html>

中東呼吸器症候群(MERS)の発生状況(更新37)

<http://www.forth.go.jp/topics/2015/06171043.html>

鳥インフルエンザA(H7N9)の発生状況(更新9)

<http://www.forth.go.jp/topics/2015/06171015.html>

エボラ出血熱の発生状況(第23週): 補足4

<http://www.forth.go.jp/topics/2015/06170927.html>

世界におけるインフルエンザの流行状況(更新11)

<http://www.forth.go.jp/moreinfo/topics/2015/06161552.html>

韓国における中東呼吸器症候群(MERS)の発生状況

<http://www.forth.go.jp/topics/2015/06161416.html>

エボラ出血熱の発生状況(第23週): 補足3

<http://www.forth.go.jp/topics/2015/06160854.html>

アメリカ大陸での狂犬病への注意喚起

<http://www.forth.go.jp/topics/2015/06151458.html>

麻しんの流行発生 - チリ

<http://www.forth.go.jp/topics/2015/06151400.html>

カリブ海諸国におけるチクングニア熱の患者の発生状況(更新5)

<http://www.forth.go.jp/topics/2015/06151306.html>

中東呼吸器症候群(MERS)の発生状況(更新36)

<http://www.forth.go.jp/topics/2015/06151011.html>

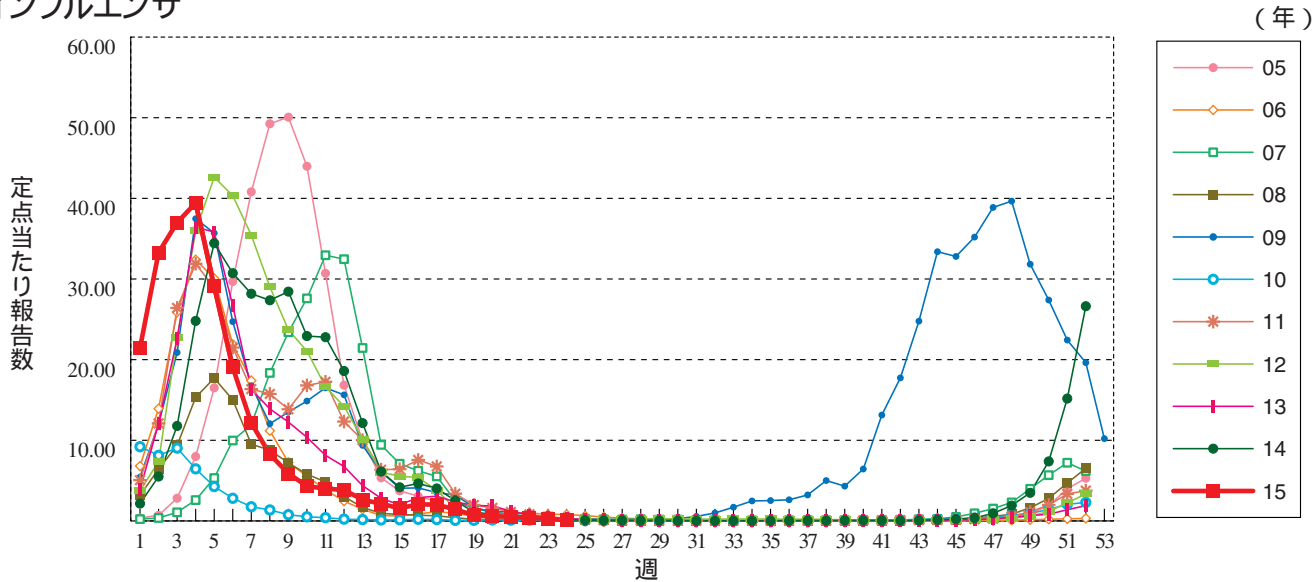
エボラ出血熱の発生状況(第23週): 補足2

<http://www.forth.go.jp/topics/2015/06150853.html>

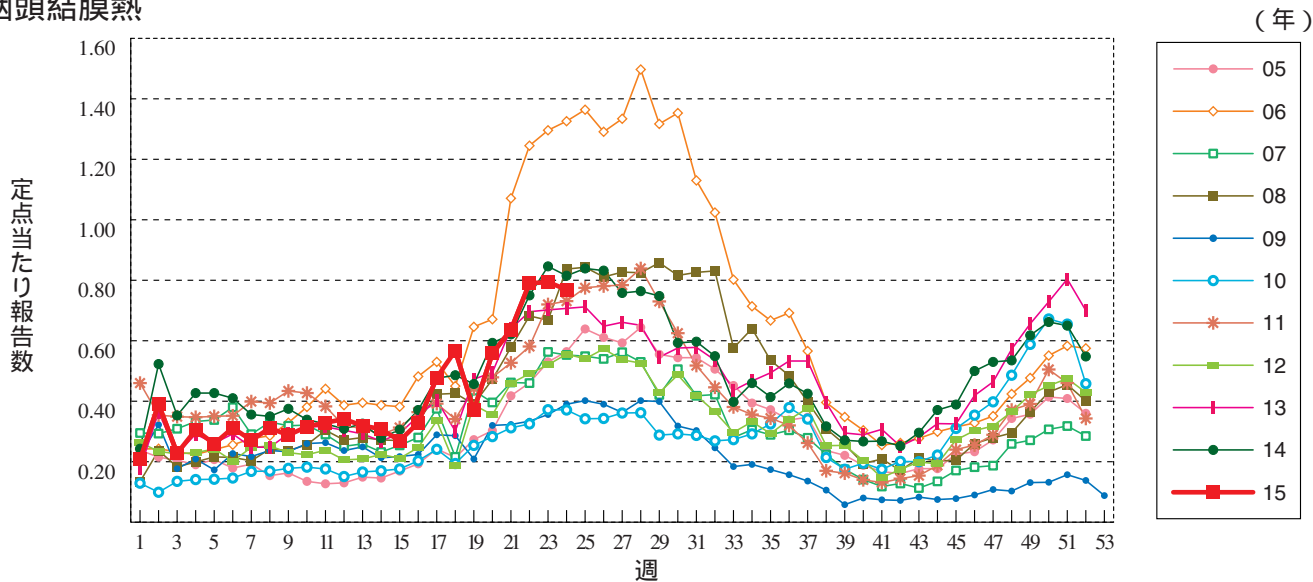


グラフ総覧(24週)

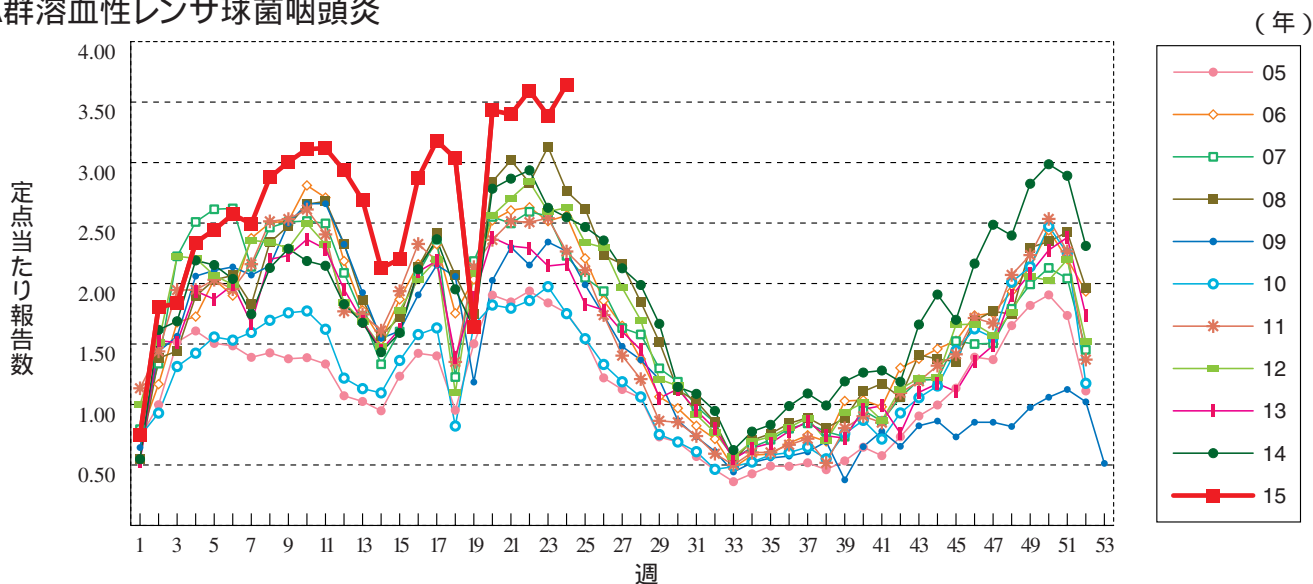
インフルエンザ



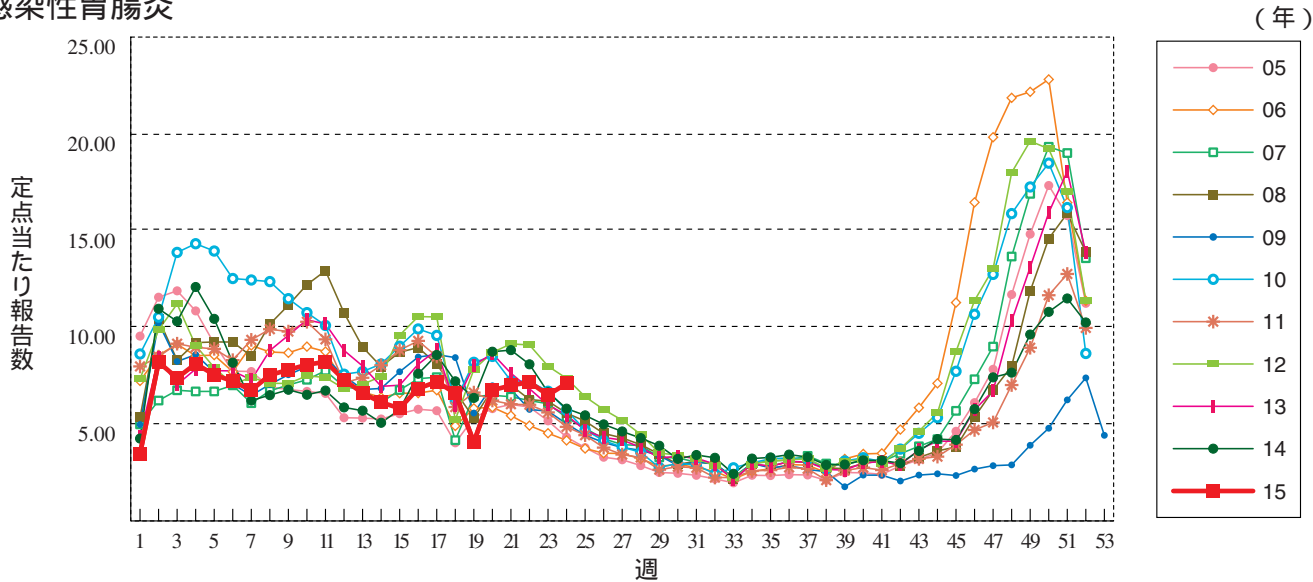
咽頭結膜熱



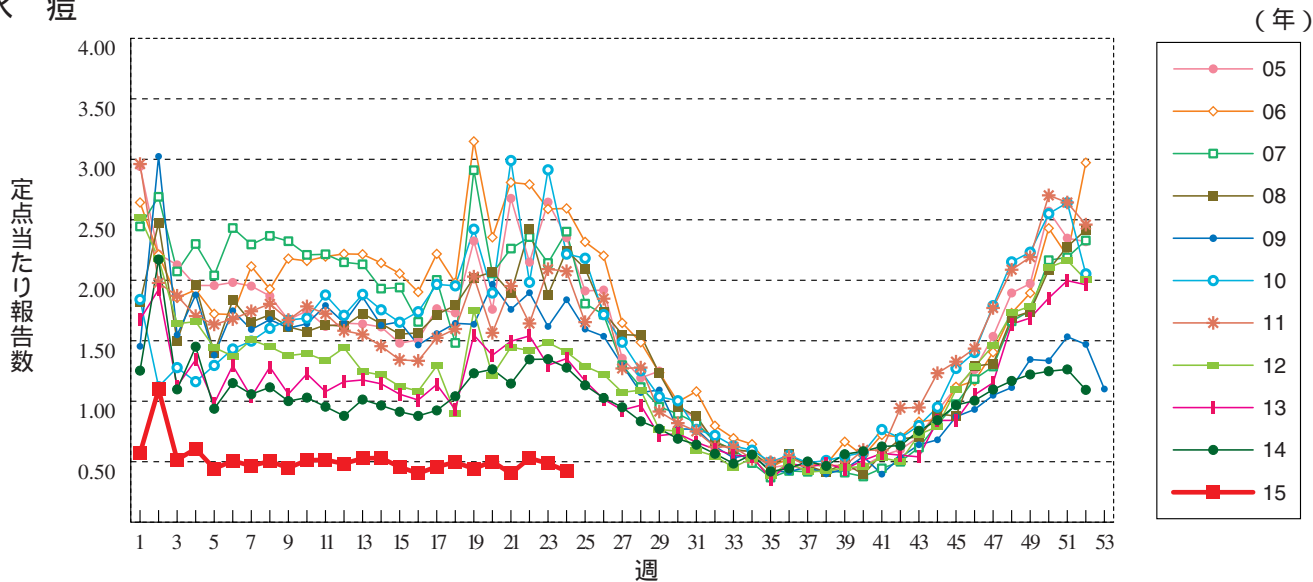
A群溶血性レンサ球菌咽頭炎



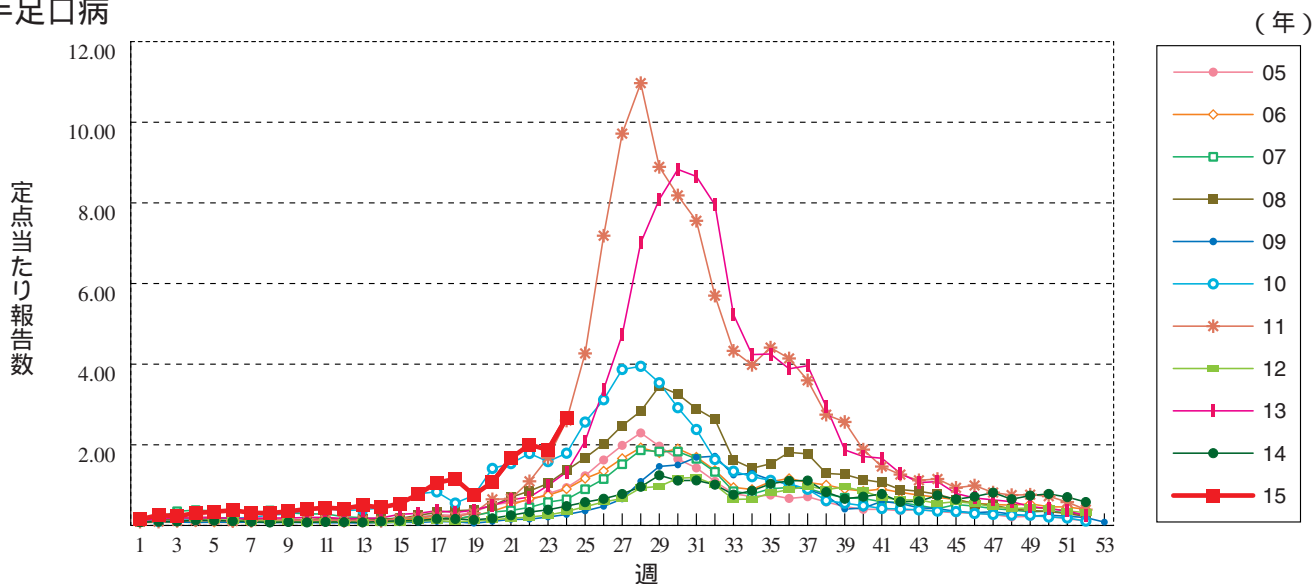
感染性胃腸炎



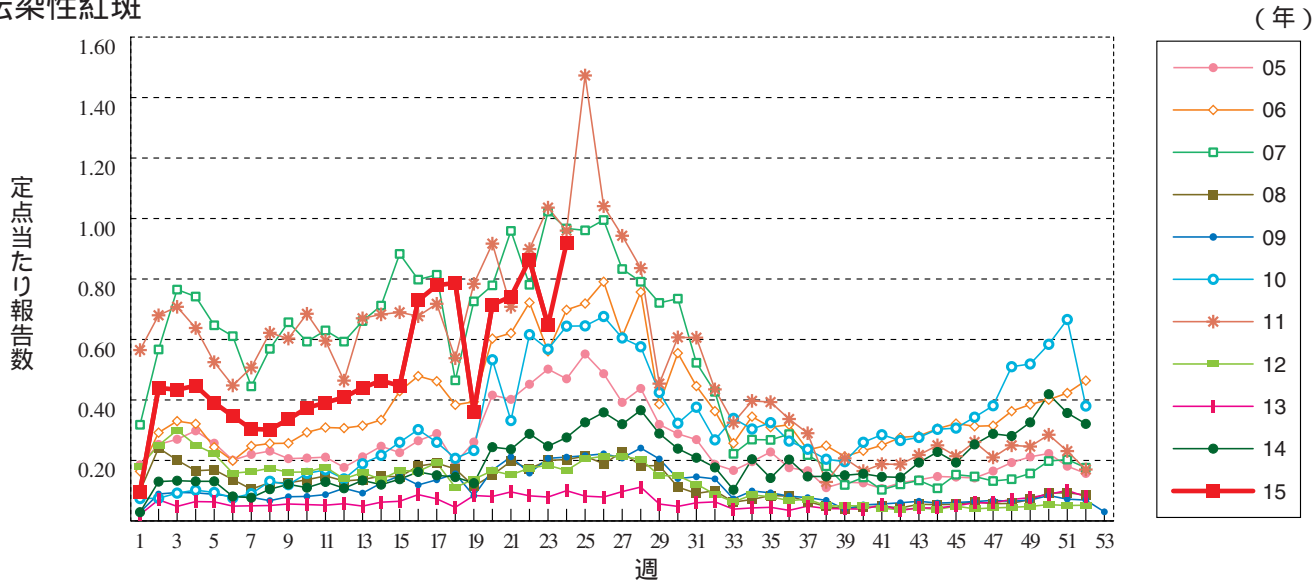
水痘



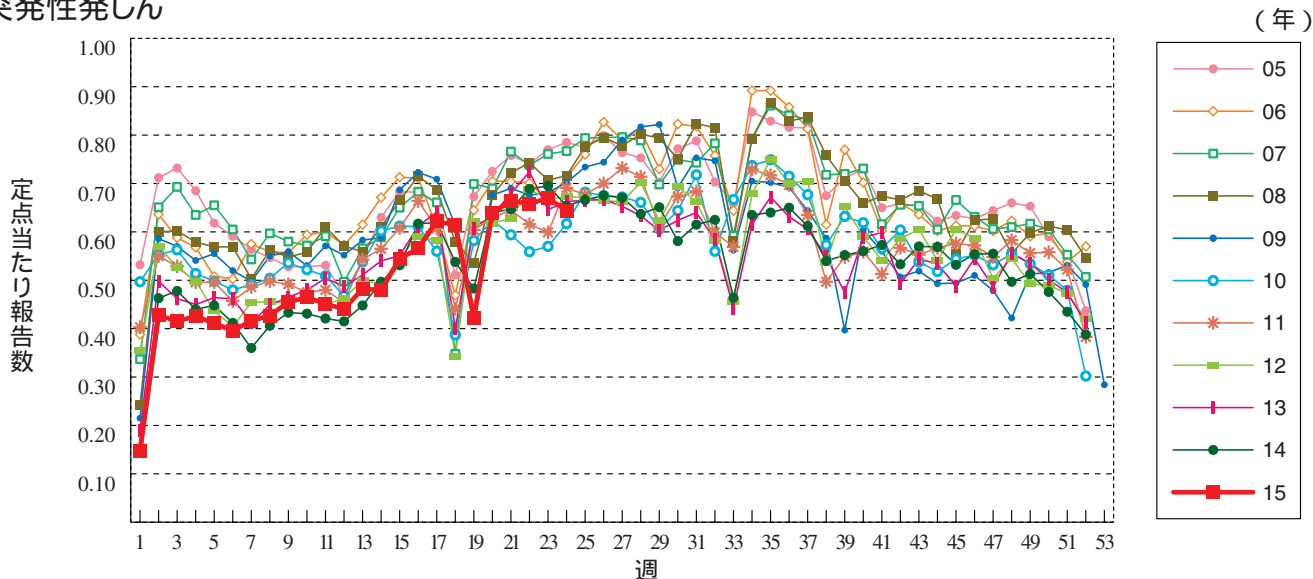
手足口病



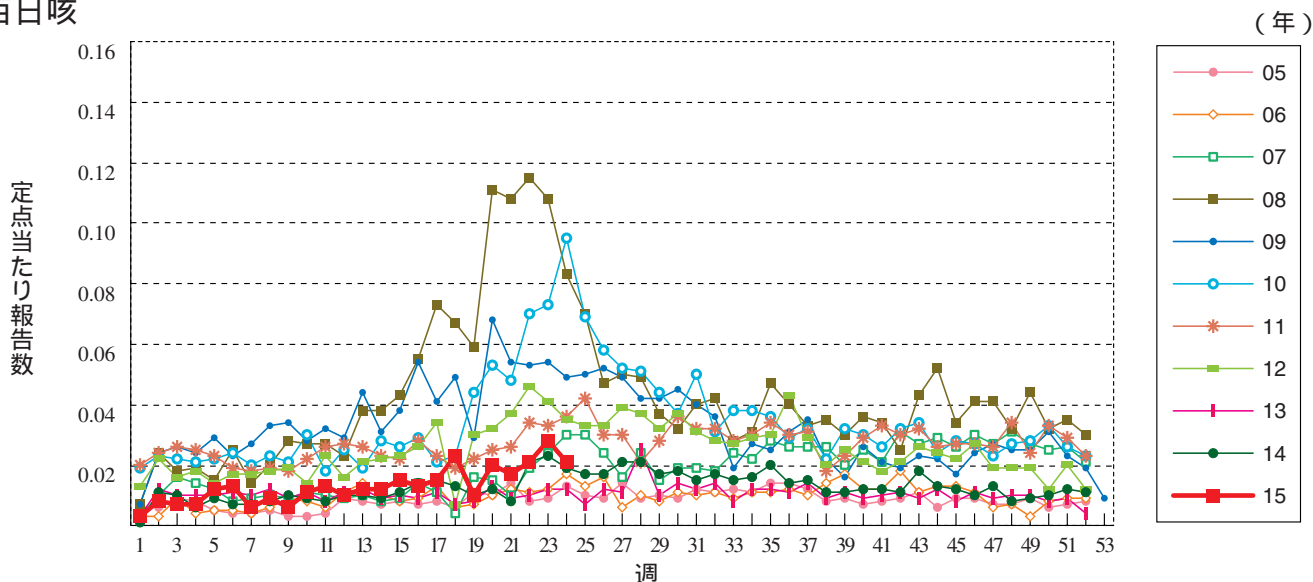
伝染性紅斑



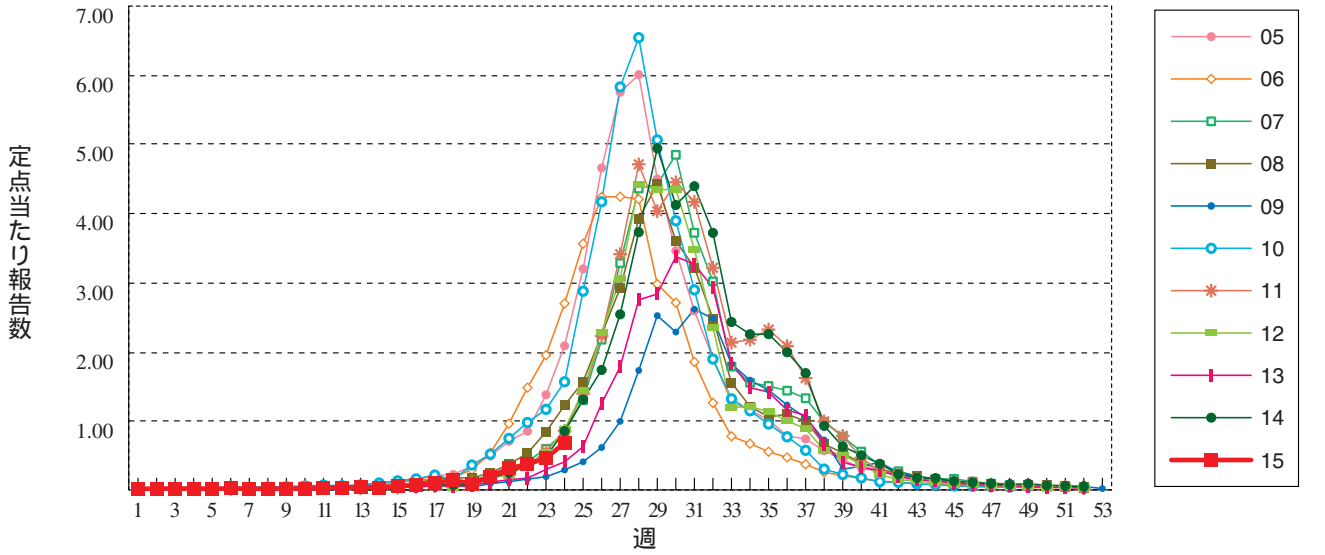
突発性発しん



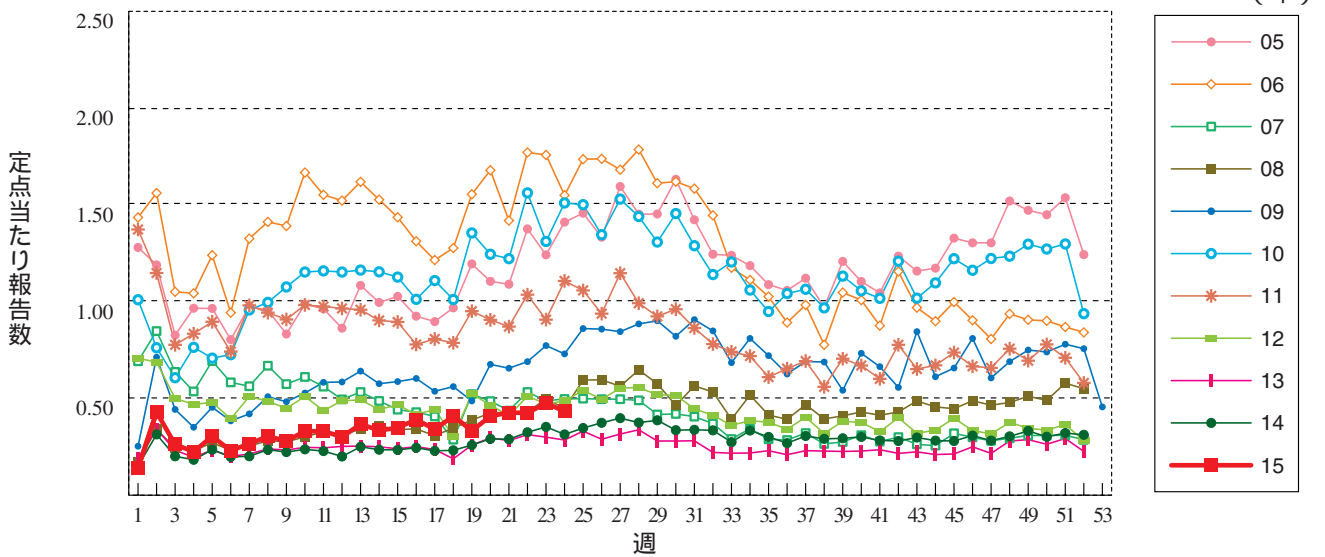
百日咳



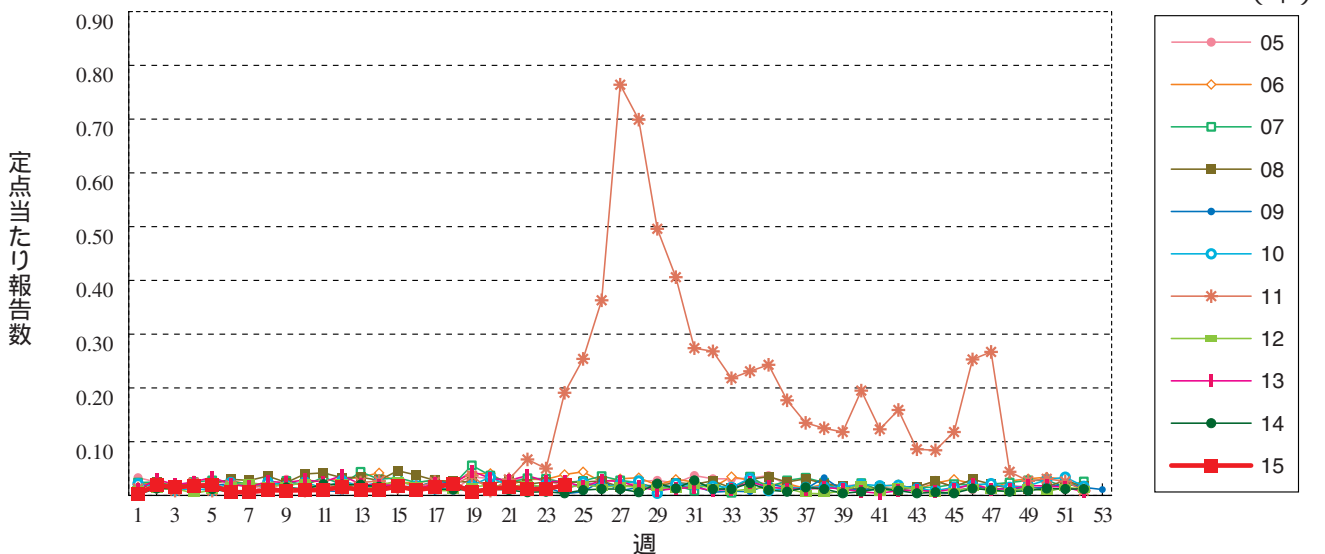
ヘルパンギーナ



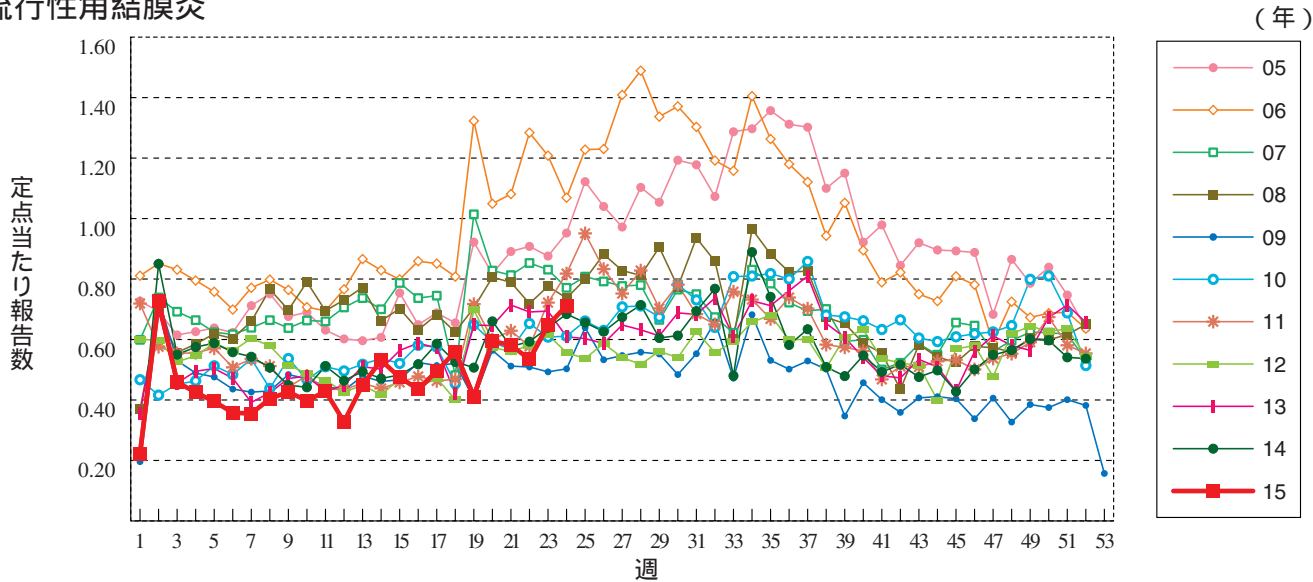
流行性耳下腺炎



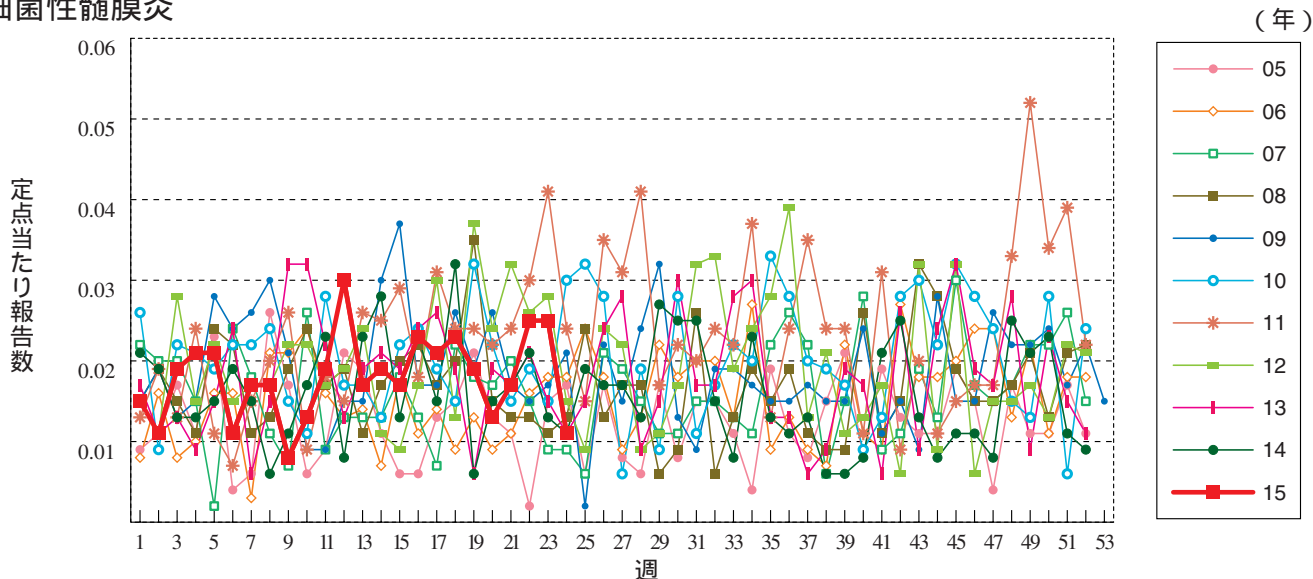
急性出血性結膜炎



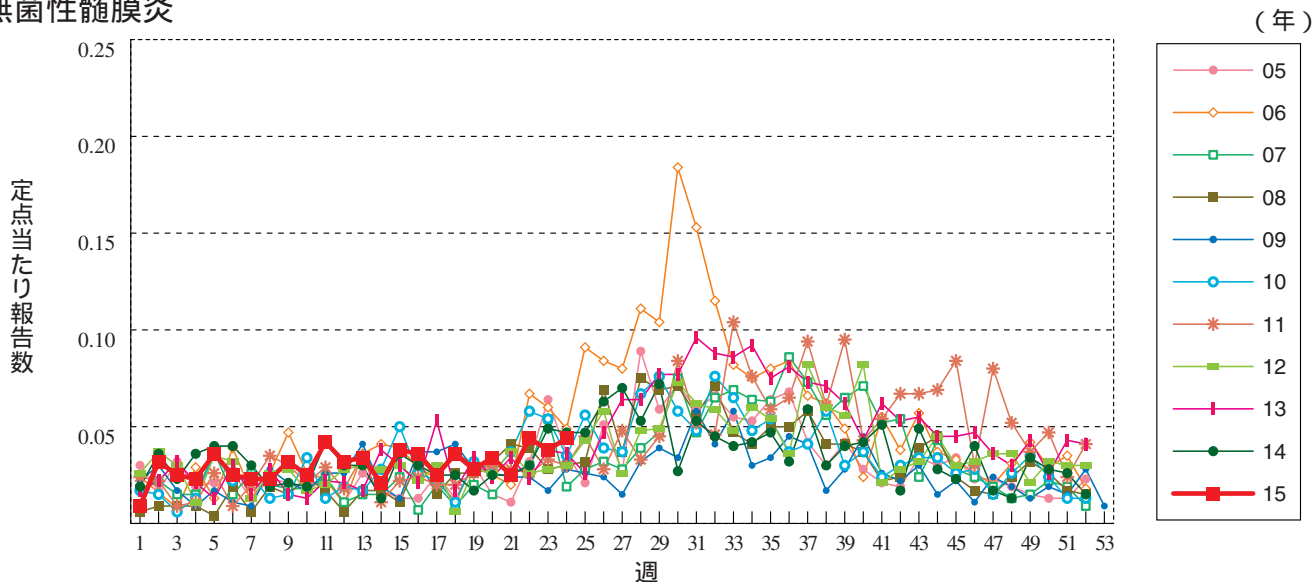
流行性角結膜炎



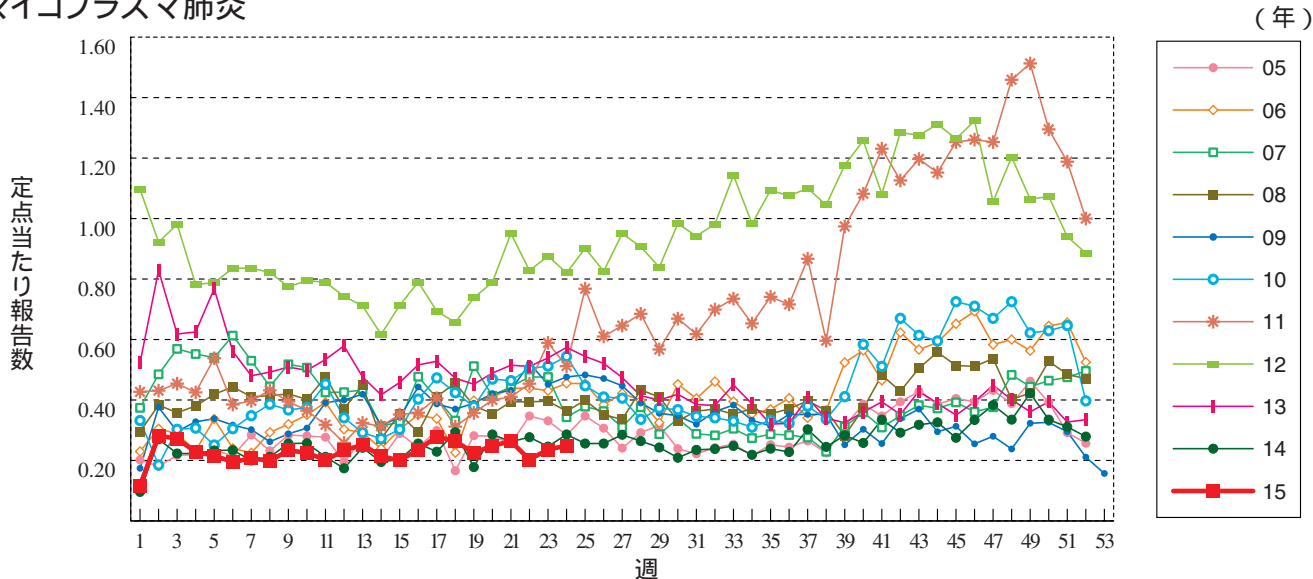
細菌性髄膜炎



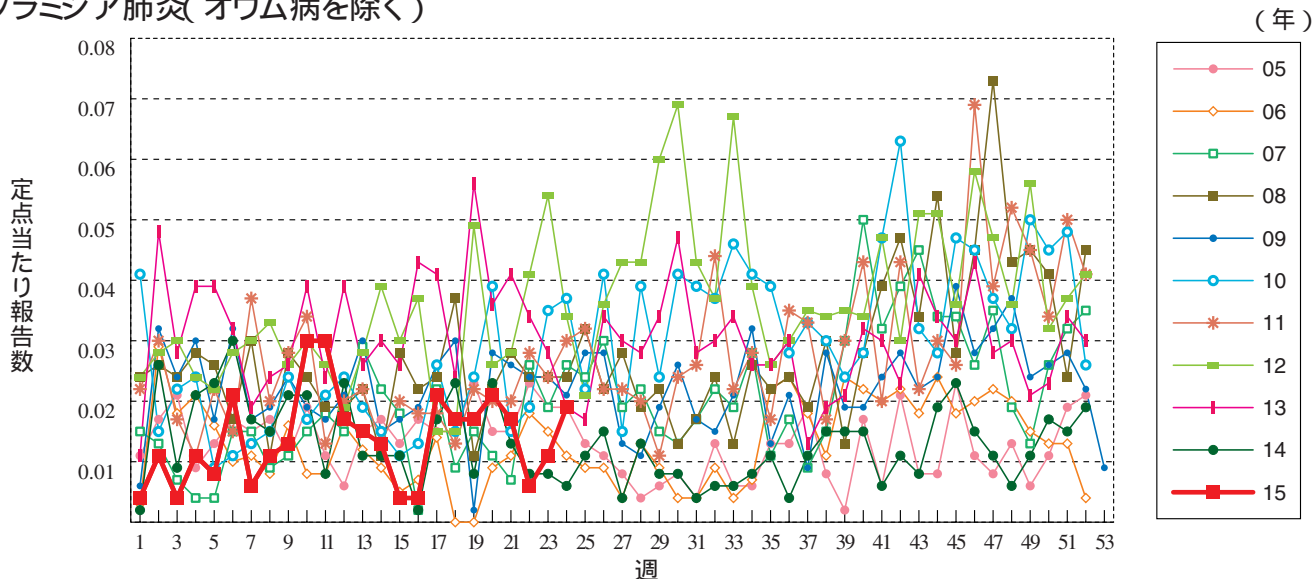
無菌性髄膜炎



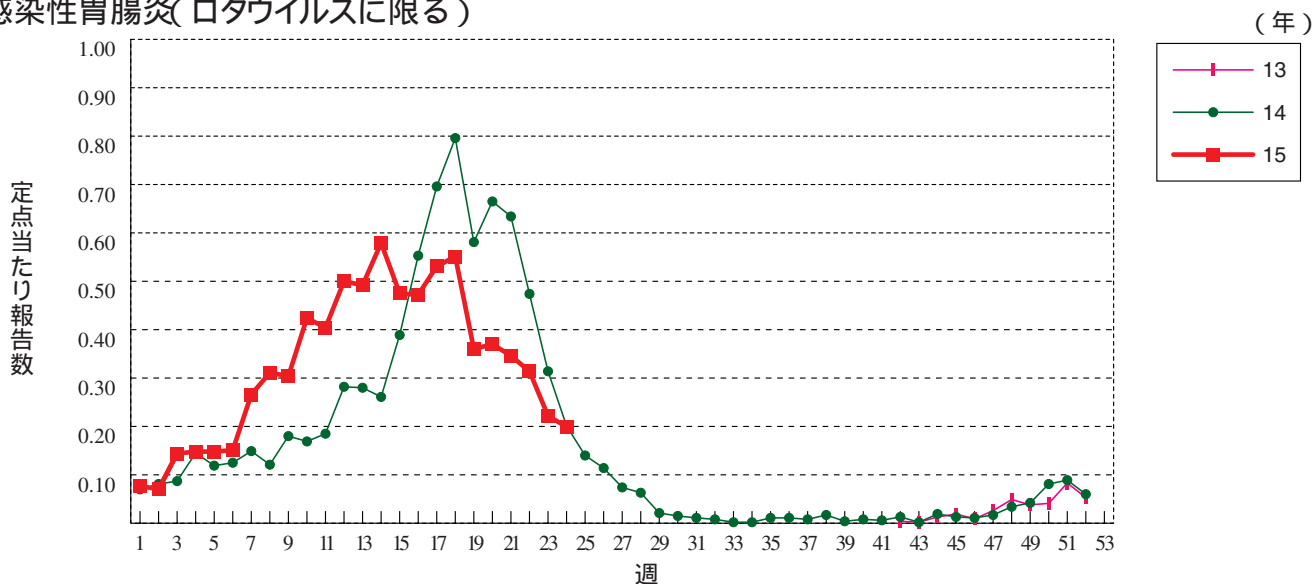
マイコプラズマ肺炎



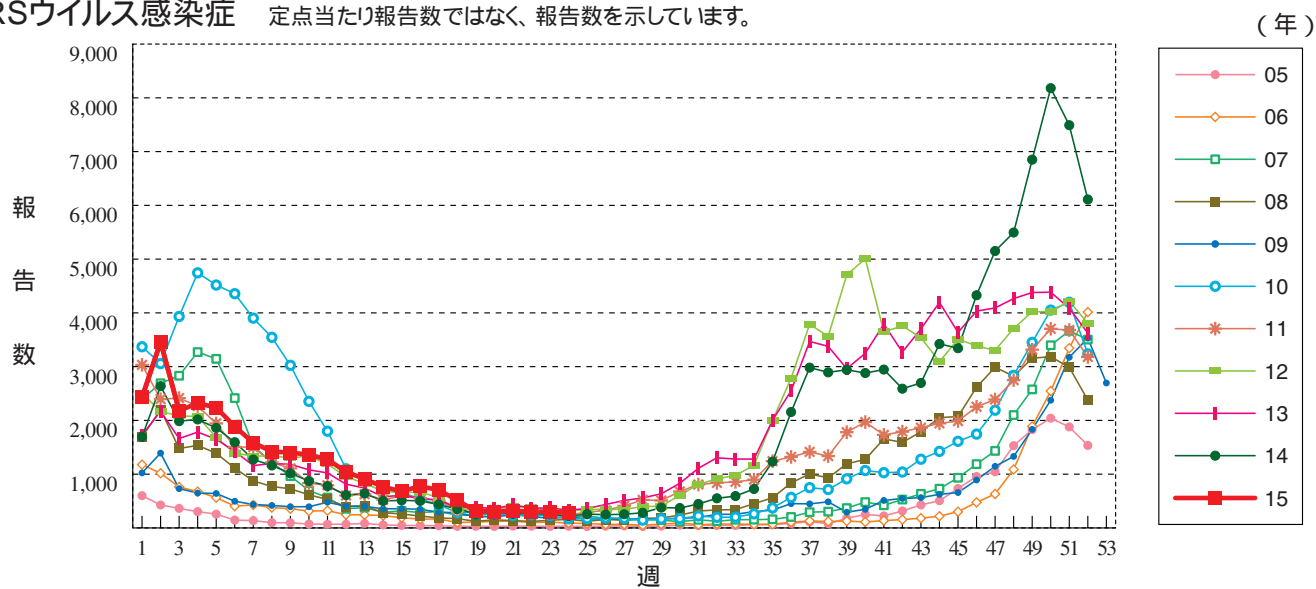
クラミジア肺炎(オウム病を除く)



感染性胃腸炎(ロタウイルスに限る)



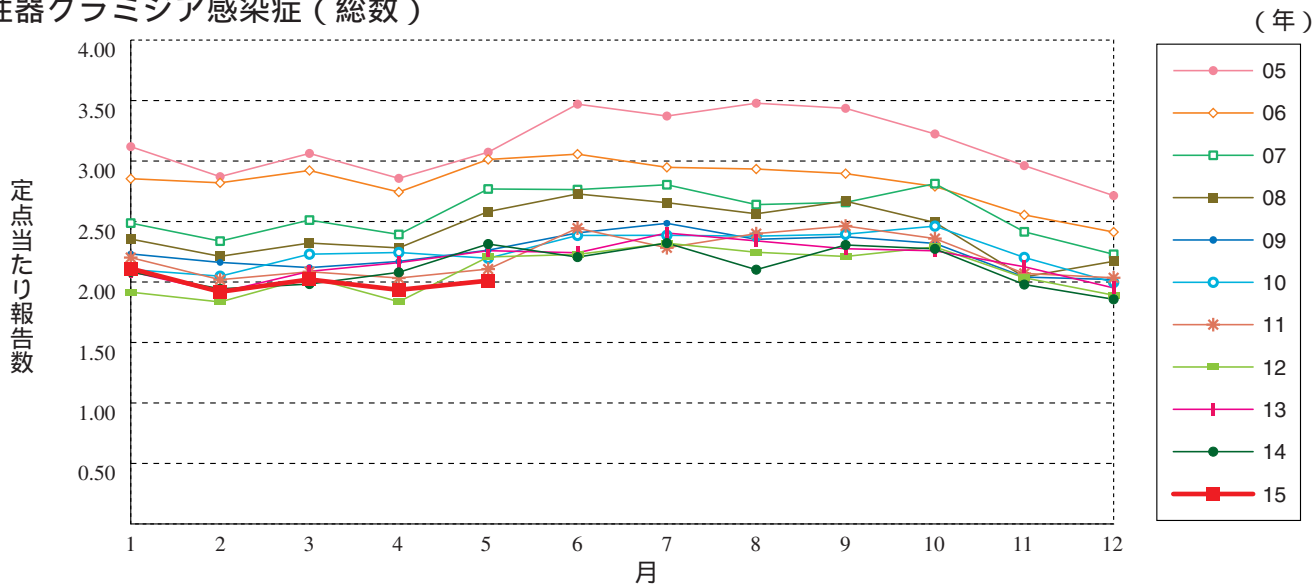
RSウイルス感染症 定点当たり報告数ではなく、報告数を示しています。



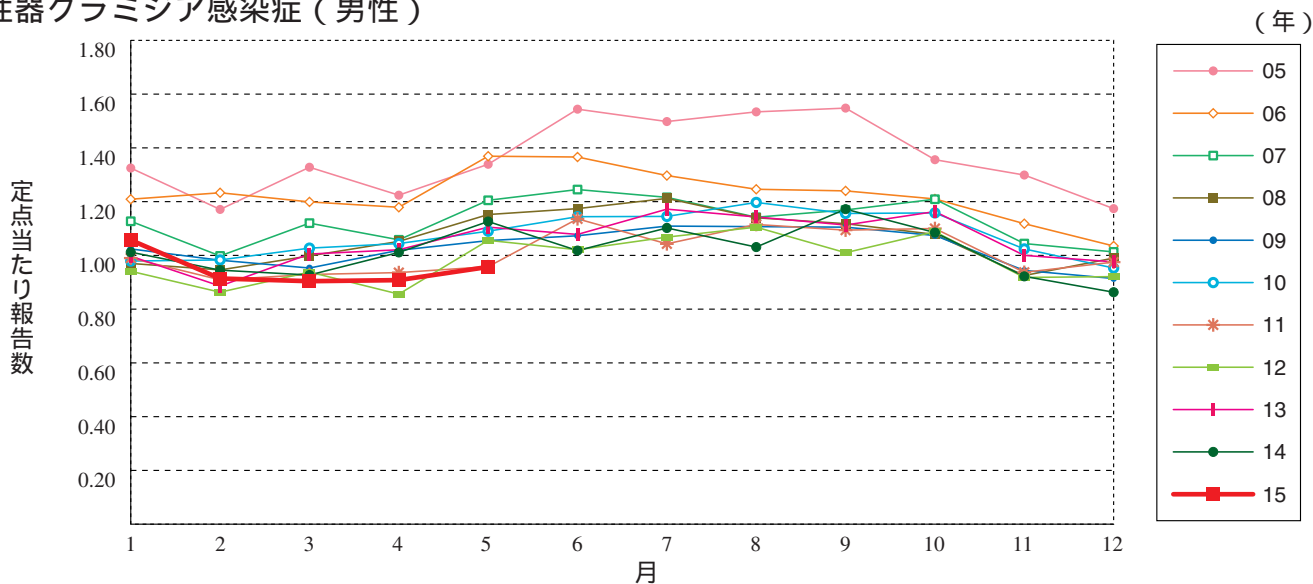


グラフ総覧(5月)

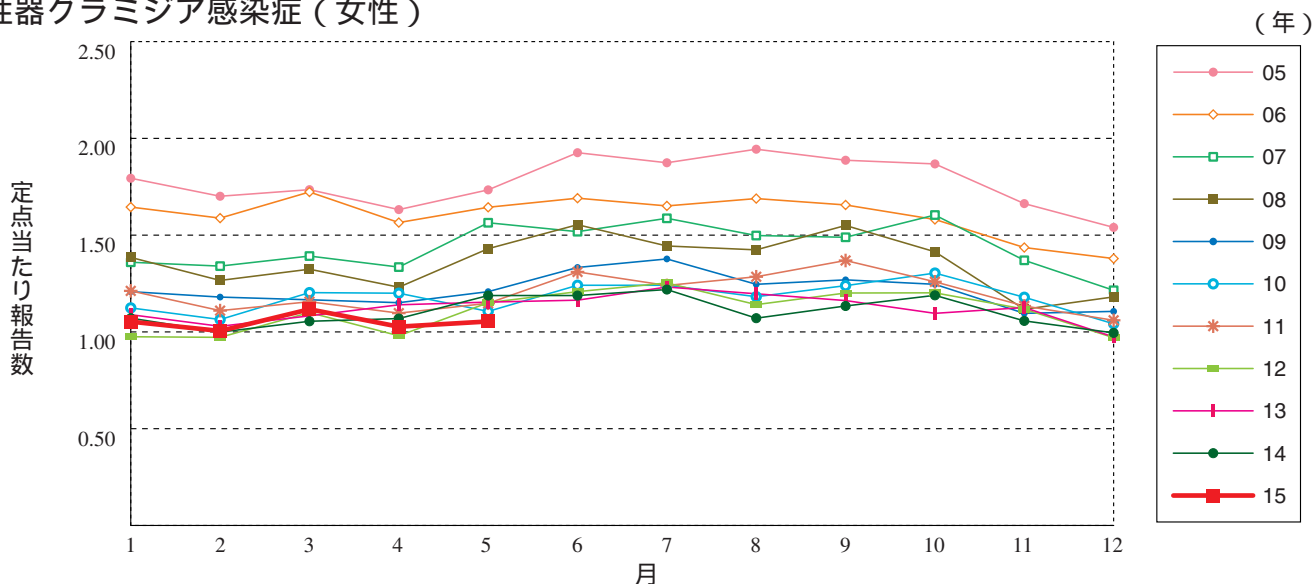
性器クラミジア感染症(総数)



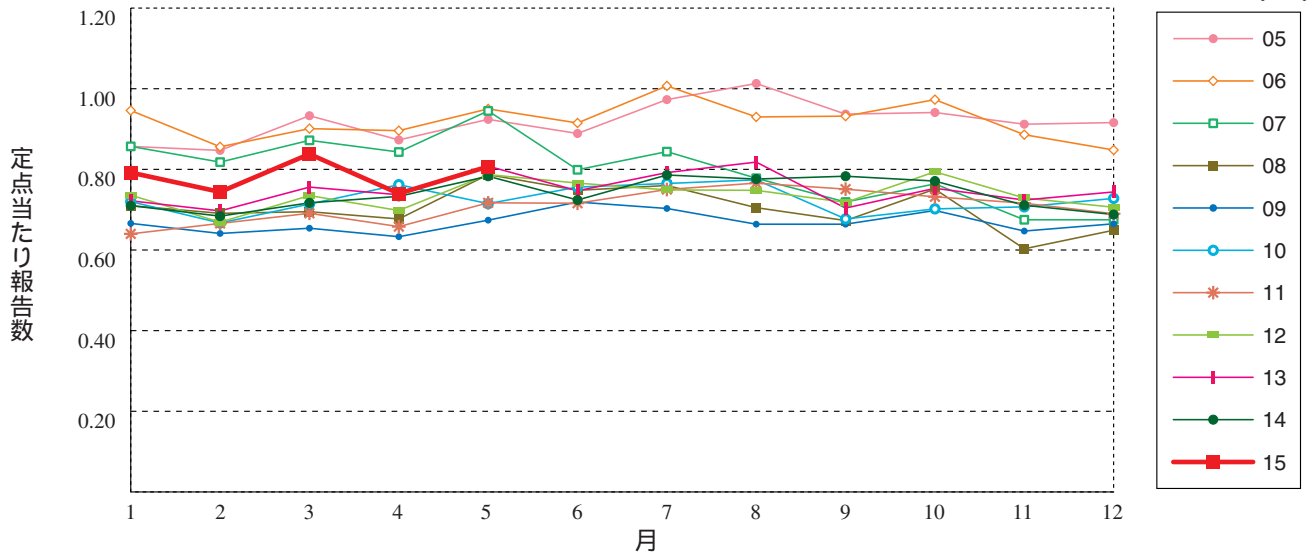
性器クラミジア感染症(男性)



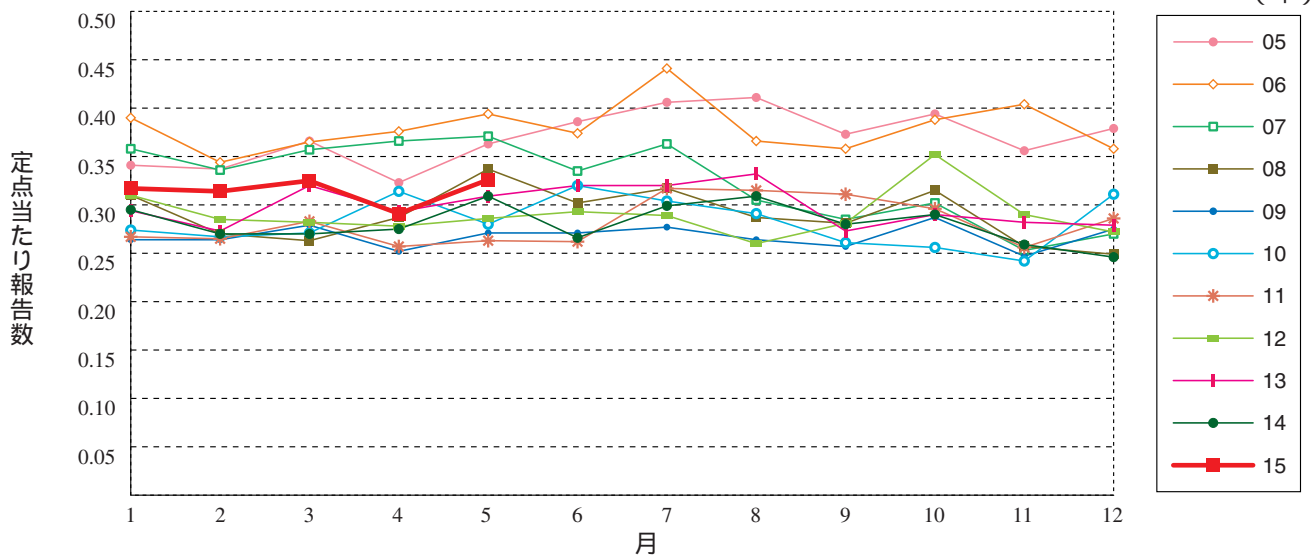
性器クラミジア感染症(女性)



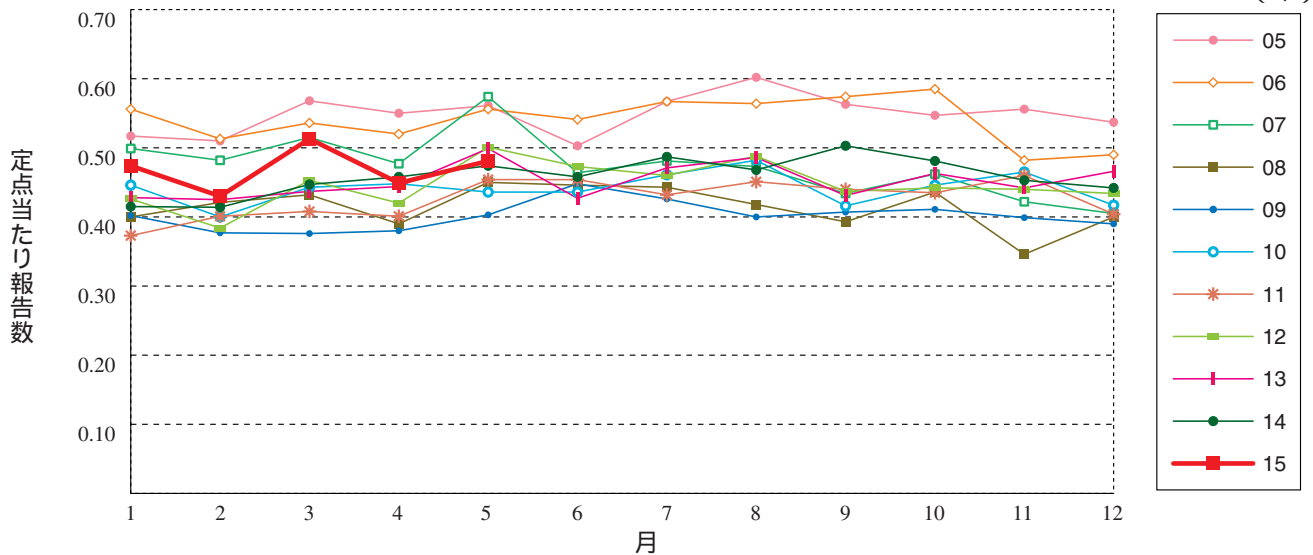
性器ヘルペスウイルス感染症（総数）



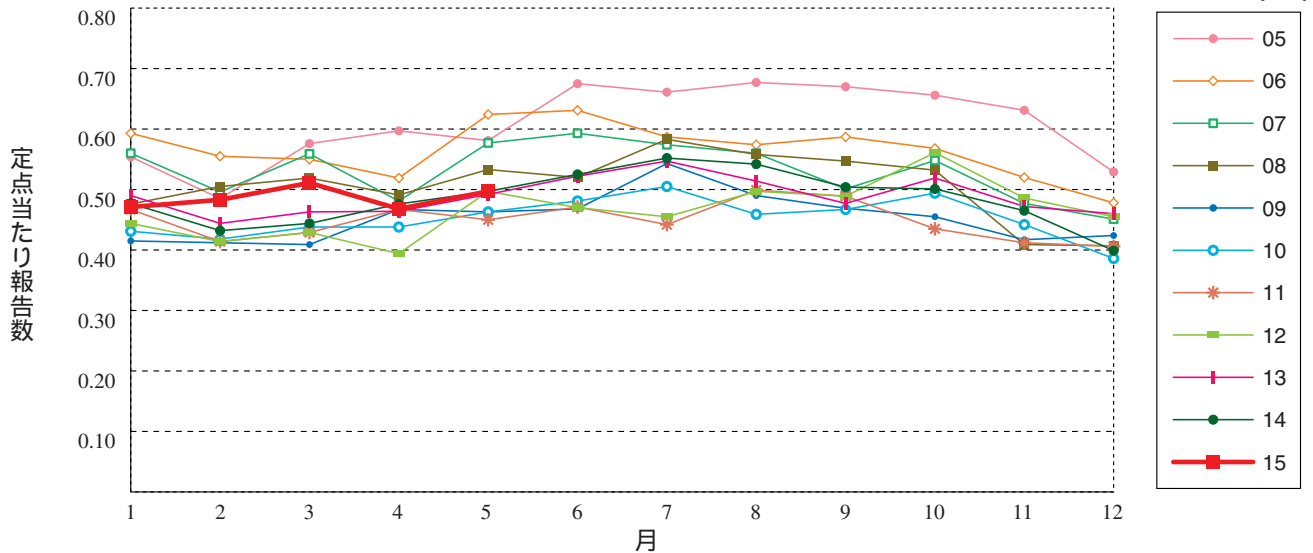
性器ヘルペスウイルス感染症（男性）



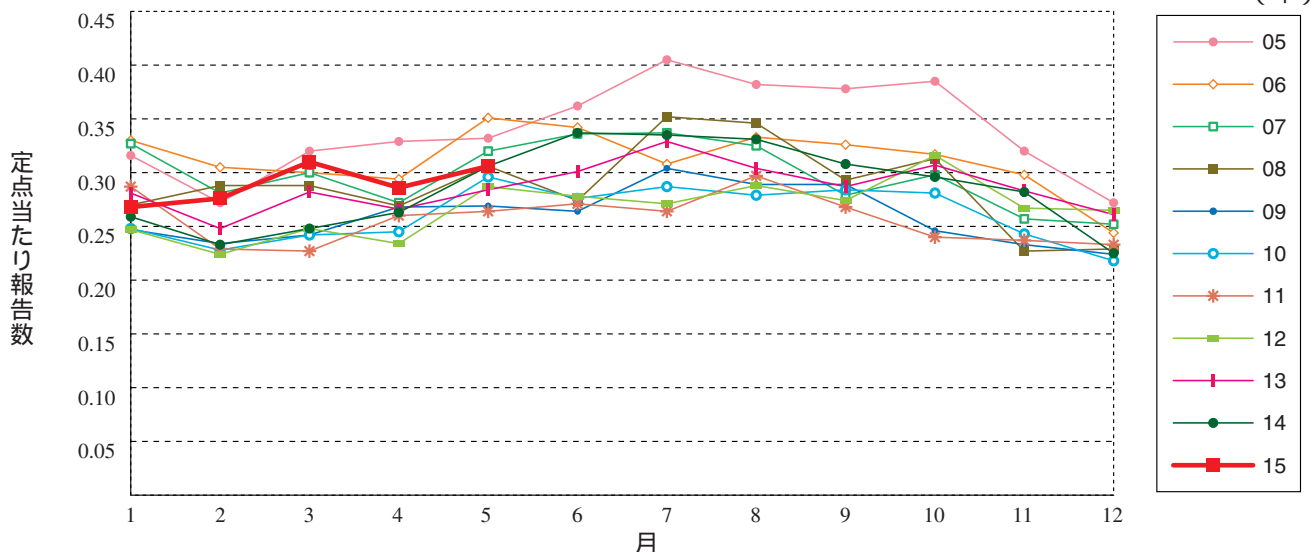
性器ヘルペスウイルス感染症（女性）



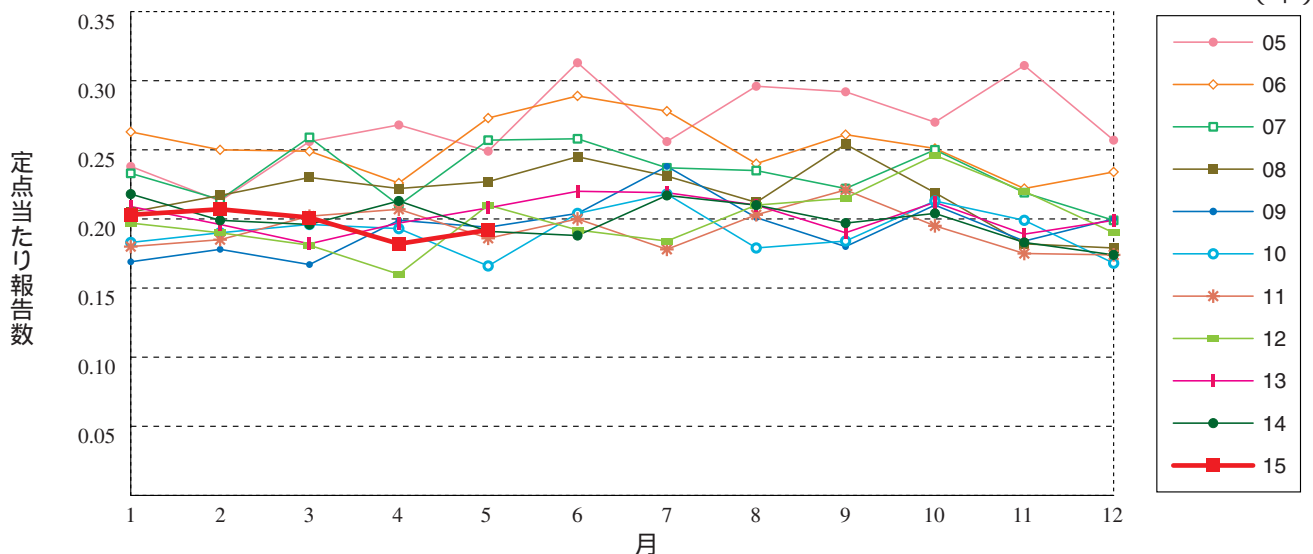
尖圭コンジローマ (総数)



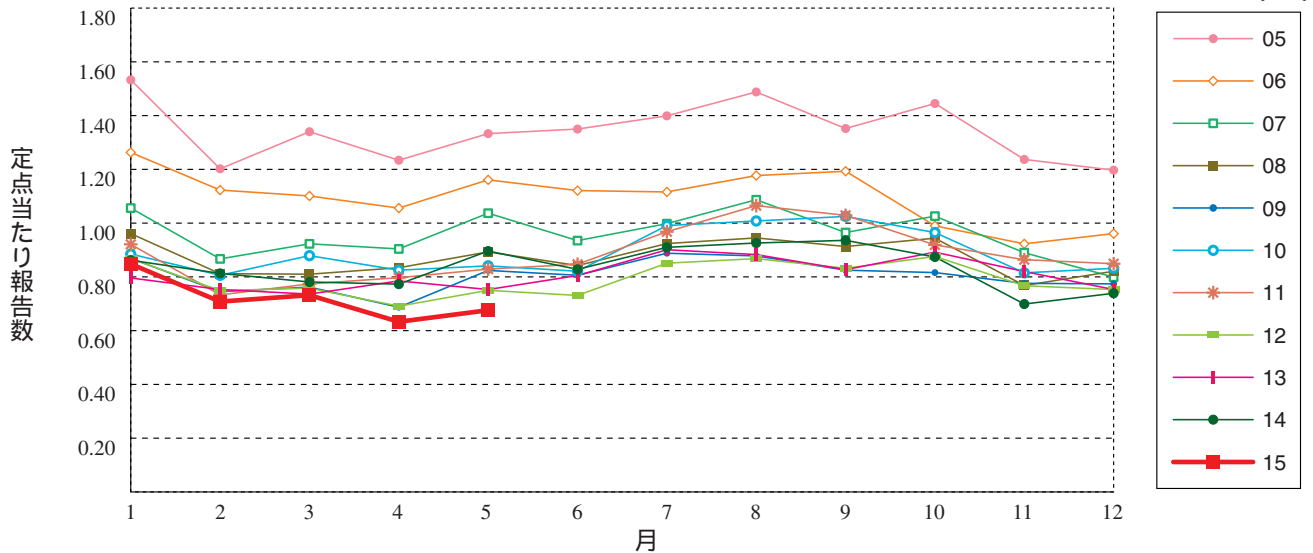
尖圭コンジローマ (男性)



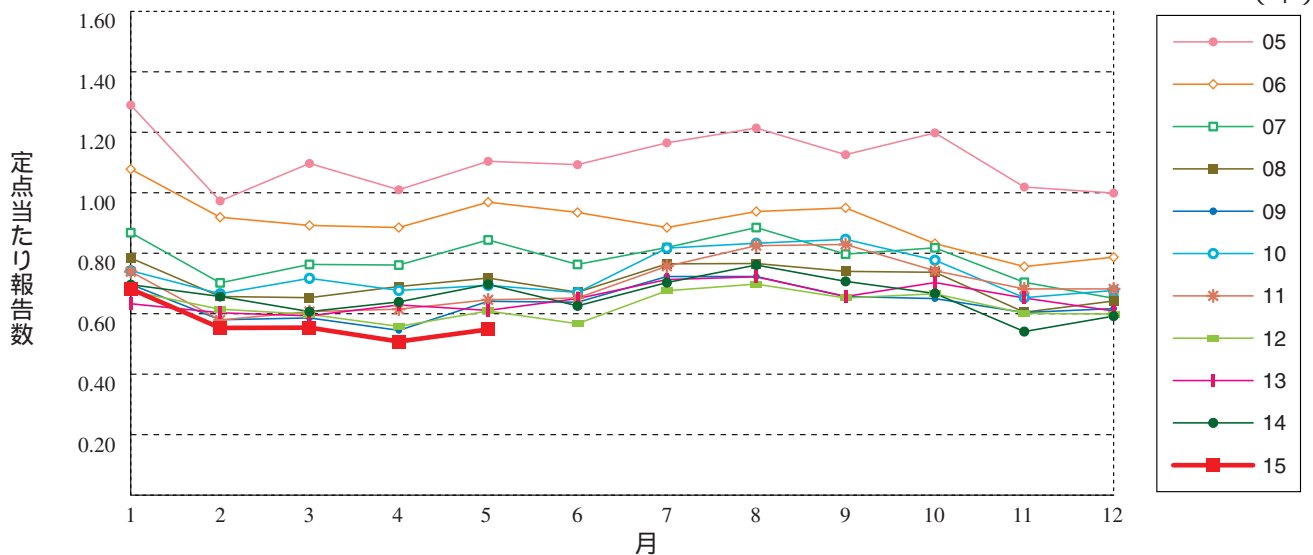
尖圭コンジローマ (女性)



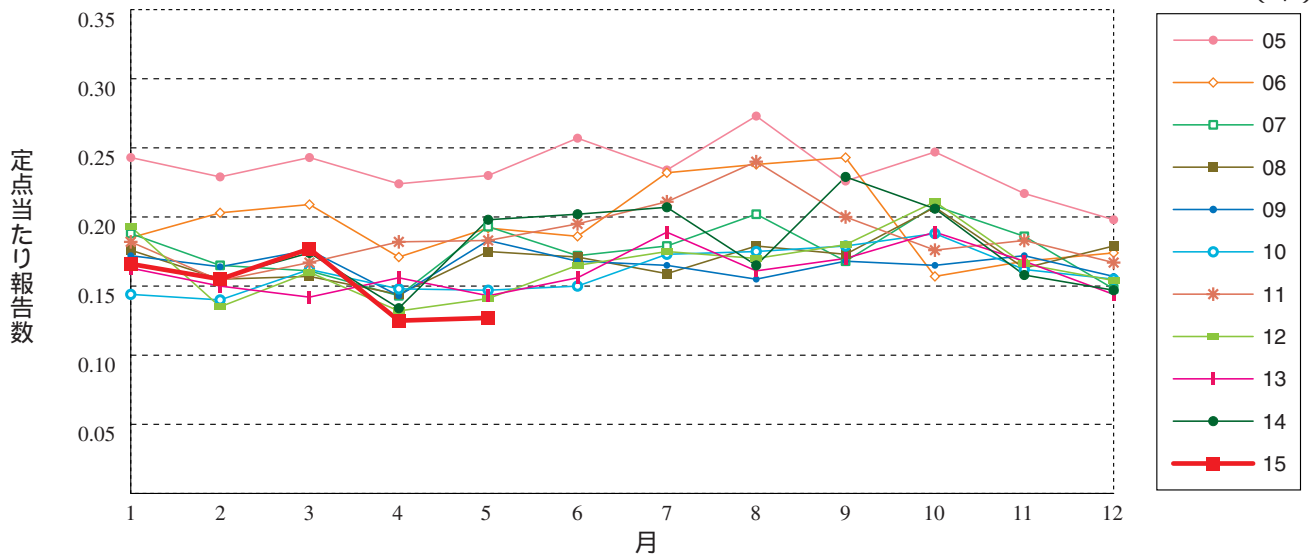
淋菌感染症 (総数)



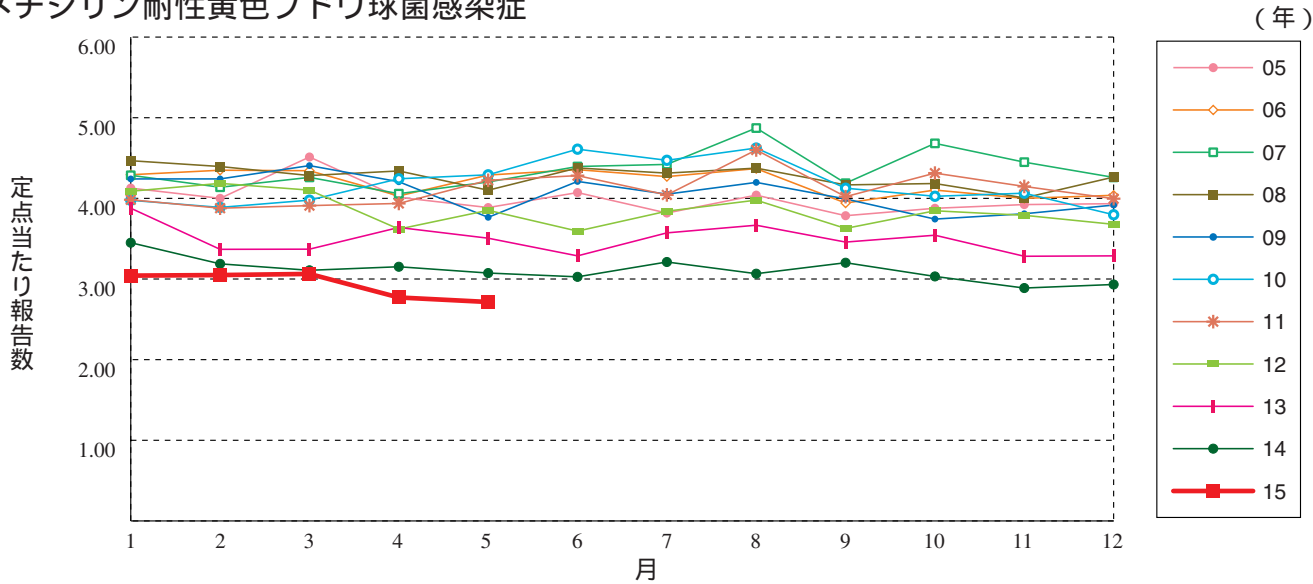
淋菌感染症 (男性)



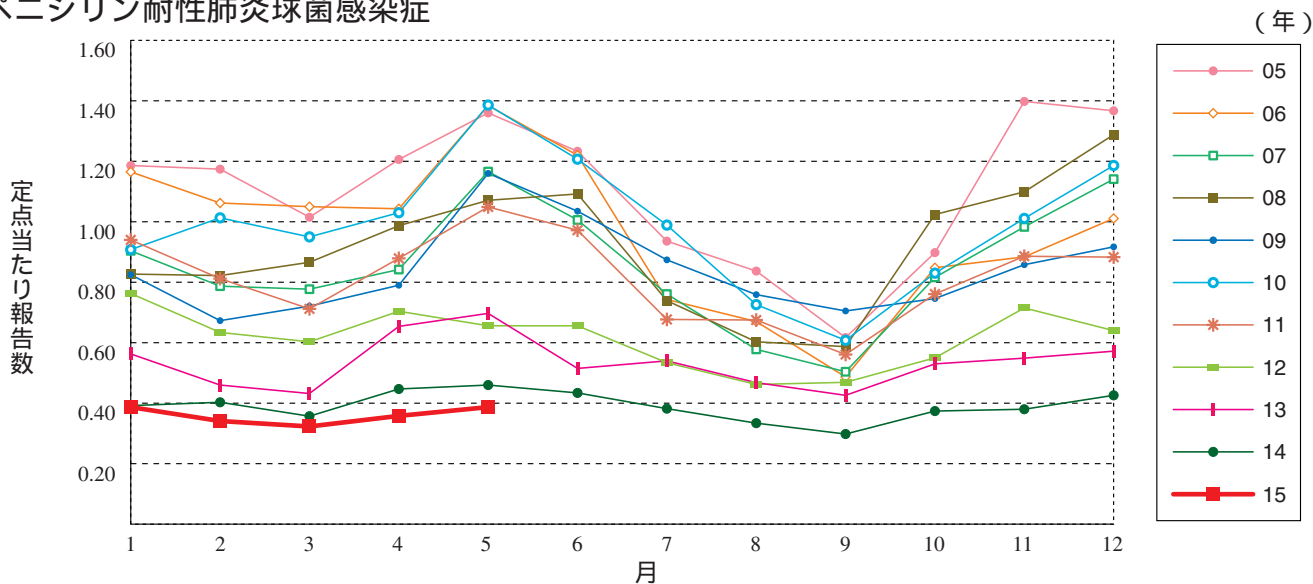
淋菌感染症 (女性)



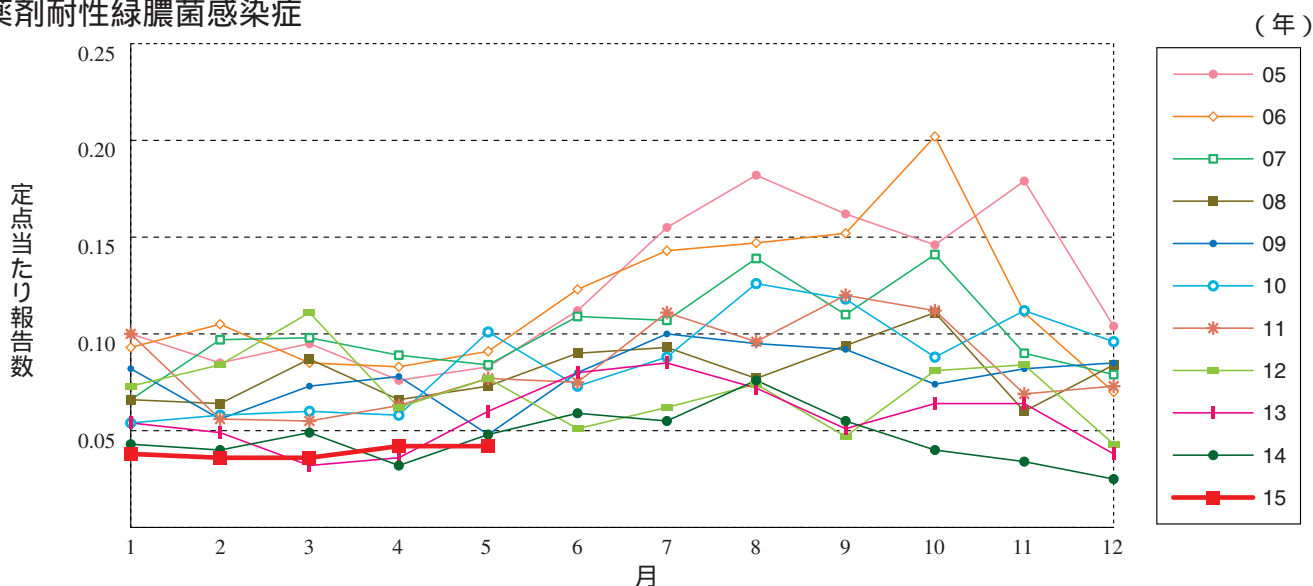
メチシリン耐性黄色ブドウ球菌感染症



ペニシリン耐性肺炎球菌感染症



薬剤耐性緑膿菌感染症





5月のデータ

注 6月11日集計分

薬剤耐性アシネトバクター感染症は2014年9月19日より全数把握対象疾患に変更となりました。

報告数・定点当り報告数, 疾病・都道府県・性別(総数)

2015年5月

	性器クラミジア感染症		性器ヘルペスウイルス感染症		尖圭コンジローマ		淋菌感染症		メチシリン耐性黄色ブドウ球菌感染症		ペニシリン耐性肺炎球菌感染症		薬剤耐性緑膿菌感染症	
	報告数	定点当り	報告数	定点当り	報告数	定点当り	報告数	定点当り	報告数	定点当り	報告数	定点当り	報告数	定点当り
総数	1973	2.01	792	0.81	488	0.50	663	0.68	1284	2.71	183	0.39	20	0.04
北海道	145	3.45	34	0.81	11	0.26	25	0.60	54	2.35	3	0.13	-	-
青森県	24	1.85	9	0.69	3	0.23	5	0.38	9	1.50	1	0.17	1	0.17
岩手県	21	1.40	3	0.20	6	0.40	6	0.40	47	2.47	11	0.58	2	0.11
宮城県	22	1.29	11	0.65	24	1.41	15	0.88	14	1.17	1	0.08	3	0.25
秋田県	14	1.00	7	0.50	3	0.21	3	0.21	16	2.00	7	0.88	-	-
山形県	20	2.00	6	0.60	1	0.10	3	0.30	18	2.00	3	0.33	-	-
福島県	64	4.27	16	1.07	15	1.00	10	0.67	34	4.86	-	-	1	0.14
茨城県	74	3.36	11	0.50	6	0.27	12	0.55	18	1.38	1	0.08	-	-
栃木県	17	1.00	7	0.41	9	0.53	13	0.76	20	2.86	-	-	-	-
群馬県	53	2.21	16	0.67	10	0.42	11	0.46	18	2.25	5	0.63	1	0.13
埼玉県	126	2.14	40	0.68	30	0.51	37	0.63	7	0.70	-	-	-	-
千葉県	67	1.56	34	0.79	13	0.30	27	0.63	36	4.00	14	1.56	-	-
東京都	193	3.51	85	1.55	82	1.49	84	1.53	70	2.80	20	0.80	-	-
神奈川県	87	1.40	46	0.74	23	0.37	38	0.61	12	1.33	2	0.22	-	-
新潟県	21	1.40	4	0.27	4	0.27	10	0.67	60	4.62	16	1.23	-	-
富山県	6	0.60	6	0.60	4	0.40	3	0.30	9	1.80	3	0.60	-	-
石川県	20	2.00	11	1.10	7	0.70	5	0.50	24	4.80	-	-	-	-
福井県	4	0.80	6	1.20	5	1.00	3	0.60	19	3.17	13	2.17	1	0.17
山梨県	6	0.67	4	0.44	1	0.11	-	-	11	1.10	1	0.10	1	0.10
長野県	17	1.21	5	0.36	2	0.14	3	0.21	27	2.45	4	0.36	-	-
岐阜県	18	1.20	4	0.27	4	0.27	12	0.80	10	2.00	-	-	-	-
静岡県	22	0.71	26	0.84	6	0.19	1	0.03	24	2.40	6	0.60	1	0.10
愛知県	134	2.06	52	0.80	27	0.42	43	0.66	81	5.40	5	0.33	-	-
三重県	14	0.82	3	0.18	5	0.29	5	0.29	43	4.78	1	0.11	-	-
滋賀県	3	0.33	3	0.33	1	0.11	2	0.22	18	2.57	1	0.14	-	-
京都府	36	1.57	6	0.26	6	0.26	6	0.26	15	2.14	-	-	-	-
大阪府	203	3.12	126	1.94	80	1.23	87	1.34	55	3.06	5	0.28	1	0.06
兵庫県	70	1.52	27	0.59	11	0.24	27	0.59	21	1.91	3	0.27	1	0.09
奈良県	11	1.22	2	0.22	5	0.56	4	0.44	31	5.17	6	1.00	1	0.17
和歌山県	11	1.38	7	0.88	11	1.38	7	0.88	23	2.09	-	-	1	0.09
鳥取県	18	2.57	12	1.71	4	0.57	9	1.29	12	2.40	3	0.60	-	-
島根県	12	2.00	3	0.50	1	0.17	10	1.67	30	3.75	2	0.25	-	-
岡山県	33	1.94	8	0.47	3	0.18	6	0.35	7	1.40	-	-	1	0.20
広島県	50	2.17	16	0.70	16	0.70	22	0.96	76	3.62	6	0.29	1	0.05
山口県	27	2.25	15	1.25	7	0.58	8	0.67	29	3.22	3	0.33	-	-
徳島県	15	2.50	30	5.00	5	0.83	-	-	20	2.86	4	0.57	-	-
香川県	19	1.27	12	0.80	6	0.40	5	0.33	7	1.40	-	-	-	-
愛媛県	10	0.91	5	0.45	2	0.18	2	0.18	14	2.33	-	-	-	-
高知県	1	0.17	-	-	-	-	-	-	16	2.00	-	-	-	-
福岡県	82	2.22	29	0.78	13	0.35	28	0.76	27	1.80	2	0.13	1	0.07
佐賀県	9	1.29	5	0.71	3	0.43	7	1.00	13	2.17	1	0.17	1	0.17
長崎県	16	1.60	2	0.20	2	0.20	10	1.00	47	3.92	3	0.25	-	-
熊本県	69	4.31	11	0.69	3	0.19	23	1.44	25	1.67	7	0.47	-	-
大分県	14	1.40	7	0.70	4	0.40	3	0.30	55	5.00	-	-	1	0.09
宮崎県	27	2.08	6	0.46	-	-	7	0.54	15	2.14	-	-	-	-
鹿児島県	36	2.57	7	0.50	2	0.14	13	0.93	11	0.92	-	-	-	-
沖縄県	12	1.00	7	0.58	2	0.17	3	0.25	36	5.14	20	2.86	-	-

報告数・定点当り報告数, 疾病・都道府県・性別(男)

2015年5月

	性器クラミジア感染症		性器ヘルペスウイルス感染症		尖圭コンジローマ		淋菌感染症		メチシリン耐性黄色ブドウ球菌感染症		ペニシリン耐性肺炎球菌感染症		薬剤耐性緑膿菌感染症	
	報告数	定点当り	報告数	定点当り	報告数	定点当り	報告数	定点当り	報告数	定点当り	報告数	定点当り	報告数	定点当り
総数	939	0.96	320	0.33	300	0.31	538	0.55	805	1.70	98	0.21	15	0.03
北海道	43	1.02	10	0.24	4	0.10	14	0.33	31	1.35	3	0.13	-	-
青森県	7	0.54	5	0.38	3	0.23	4	0.31	4	0.67	1	0.17	1	0.17
岩手県	10	0.67	1	0.07	4	0.27	4	0.27	22	1.16	10	0.53	1	0.05
宮城県	14	0.82	7	0.41	19	1.12	14	0.82	8	0.67	1	0.08	3	0.25
秋田県	10	0.71	3	0.21	2	0.14	3	0.21	11	1.38	5	0.63	-	-
山形県	7	0.70	-	-	-	-	3	0.30	14	1.56	2	0.22	-	-
福島県	25	1.67	8	0.53	6	0.40	8	0.53	18	2.57	-	-	-	-
茨城県	32	1.45	3	0.14	2	0.09	7	0.32	10	0.77	1	0.08	-	-
栃木県	13	0.76	1	0.06	7	0.41	12	0.71	14	2.00	-	-	-	-
群馬県	24	1.00	3	0.13	6	0.25	8	0.33	9	1.13	1	0.13	1	0.13
埼玉県	59	1.00	11	0.19	24	0.41	30	0.51	5	0.50	-	-	-	-
千葉県	25	0.58	11	0.26	9	0.21	22	0.51	22	2.44	8	0.89	-	-
東京都	99	1.80	58	1.05	61	1.11	57	1.04	45	1.80	11	0.44	-	-
神奈川県	54	0.87	23	0.37	13	0.21	34	0.55	6	0.67	2	0.22	-	-
新潟県	15	1.00	4	0.27	4	0.27	10	0.67	39	3.00	10	0.77	-	-
富山県	2	0.20	1	0.10	4	0.40	2	0.20	4	0.80	3	0.60	-	-
石川県	8	0.80	8	0.80	6	0.60	5	0.50	15	3.00	-	-	-	-
福井県	1	0.20	3	0.60	2	0.40	3	0.60	13	2.17	5	0.83	-	-
山梨県	1	0.11	-	-	-	-	-	-	6	0.60	1	0.10	1	0.10
長野県	5	0.36	-	-	-	-	1	0.07	13	1.18	1	0.09	-	-
岐阜県	8	0.53	2	0.13	2	0.13	10	0.67	7	1.40	-	-	-	-
静岡県	7	0.23	16	0.52	3	0.10	-	-	13	1.30	-	-	1	0.10
愛知県	76	1.17	19	0.29	15	0.23	39	0.60	47	3.13	2	0.13	-	-
三重県	10	0.59	-	-	4	0.24	5	0.29	30	3.33	-	-	-	-
滋賀県	1	0.11	1	0.11	-	-	1	0.11	13	1.86	-	-	-	-
京都府	9	0.39	-	-	1	0.04	5	0.22	10	1.43	-	-	-	-
大阪府	101	1.55	58	0.89	39	0.60	71	1.09	40	2.22	3	0.17	-	-
兵庫県	41	0.89	7	0.15	7	0.15	24	0.52	14	1.27	1	0.09	-	-
奈良県	9	1.00	1	0.11	3	0.33	4	0.44	19	3.17	3	0.50	1	0.17
和歌山県	8	1.00	6	0.75	6	0.75	7	0.88	16	1.45	-	-	1	0.09
鳥取県	14	2.00	8	1.14	4	0.57	6	0.86	8	1.60	1	0.20	-	-
島根県	6	1.00	1	0.17	1	0.17	9	1.50	21	2.63	1	0.13	-	-
岡山県	8	0.47	1	0.06	3	0.18	4	0.24	5	1.00	-	-	1	0.20
広島県	26	1.13	4	0.17	11	0.48	20	0.87	50	2.38	2	0.10	1	0.05
山口県	12	1.00	2	0.17	1	0.08	8	0.67	22	2.44	2	0.22	-	-
徳島県	8	1.33	5	0.83	2	0.33	-	-	13	1.86	1	0.14	-	-
香川県	5	0.33	4	0.27	4	0.27	4	0.27	5	1.00	-	-	-	-
愛媛県	6	0.55	4	0.36	2	0.18	2	0.18	9	1.50	-	-	-	-
高知県	-	-	-	-	-	-	-	-	13	1.63	-	-	-	-
福岡県	46	1.24	12	0.32	9	0.24	22	0.59	17	1.13	1	0.07	1	0.07
佐賀県	6	0.86	1	0.14	-	-	6	0.86	8	1.33	-	-	1	0.17
長崎県	11	1.10	-	-	1	0.10	10	1.00	30	2.50	1	0.08	-	-
熊本県	23	1.44	3	0.19	2	0.13	20	1.25	16	1.07	3	0.20	-	-
大分県	9	0.90	1	0.10	3	0.30	2	0.20	34	3.09	-	-	1	0.09
宮崎県	13	1.00	1	0.08	-	-	5	0.38	6	0.86	-	-	-	-
鹿児島県	19	1.36	2	0.14	-	-	12	0.86	7	0.58	-	-	-	-
沖縄県	3	0.25	1	0.08	1	0.08	1	0.08	23	3.29	12	1.71	-	-

報告数・定点当り報告数, 疾病・都道府県・性別(女)

2015年5月

	性器クラミジア感染症		性器ヘルペスウイルス感染症		尖圭コンジローマ		淋菌感染症		メチシリン耐性黄色ブドウ球菌感染症		ペニシリン耐性肺炎球菌感染症		薬剤耐性緑膿菌感染症	
	報告数	定点当り	報告数	定点当り	報告数	定点当り	報告数	定点当り	報告数	定点当り	報告数	定点当り	報告数	定点当り
総数	1034	1.05	472	0.48	188	0.19	125	0.13	479	1.01	85	0.18	5	0.01
北海道	102	2.43	24	0.57	7	0.17	11	0.26	23	1.00	-	-	-	-
青森県	17	1.31	4	0.31	-	-	1	0.08	5	0.83	-	-	-	-
岩手県	11	0.73	2	0.13	2	0.13	2	0.13	25	1.32	1	0.05	1	0.05
宮城県	8	0.47	4	0.24	5	0.29	1	0.06	6	0.50	-	-	-	-
秋田県	4	0.29	4	0.29	1	0.07	-	-	5	0.63	2	0.25	-	-
山形県	13	1.30	6	0.60	1	0.10	-	-	4	0.44	1	0.11	-	-
福島県	39	2.60	8	0.53	9	0.60	2	0.13	16	2.29	-	-	1	0.14
茨城県	42	1.91	8	0.36	4	0.18	5	0.23	8	0.62	-	-	-	-
栃木県	4	0.24	6	0.35	2	0.12	1	0.06	6	0.86	-	-	-	-
群馬県	29	1.21	13	0.54	4	0.17	3	0.13	9	1.13	4	0.50	-	-
埼玉県	67	1.14	29	0.49	6	0.10	7	0.12	2	0.20	-	-	-	-
千葉県	42	0.98	23	0.53	4	0.09	5	0.12	14	1.56	6	0.67	-	-
東京都	94	1.71	27	0.49	21	0.38	27	0.49	25	1.00	9	0.36	-	-
神奈川県	33	0.53	23	0.37	10	0.16	4	0.06	6	0.67	-	-	-	-
新潟県	6	0.40	-	-	-	-	-	-	21	1.62	6	0.46	-	-
富山県	4	0.40	5	0.50	-	-	1	0.10	5	1.00	-	-	-	-
石川県	12	1.20	3	0.30	1	0.10	-	-	9	1.80	-	-	-	-
福井県	3	0.60	3	0.60	3	0.60	-	-	6	1.00	8	1.33	1	0.17
山梨県	5	0.56	4	0.44	1	0.11	-	-	5	0.50	-	-	-	-
長野県	12	0.86	5	0.36	2	0.14	2	0.14	14	1.27	3	0.27	-	-
岐阜県	10	0.67	2	0.13	2	0.13	2	0.13	3	0.60	-	-	-	-
静岡県	15	0.48	10	0.32	3	0.10	1	0.03	11	1.10	6	0.60	-	-
愛知県	58	0.89	33	0.51	12	0.18	4	0.06	34	2.27	3	0.20	-	-
三重県	4	0.24	3	0.18	1	0.06	-	-	13	1.44	1	0.11	-	-
滋賀県	2	0.22	2	0.22	1	0.11	1	0.11	5	0.71	1	0.14	-	-
京都府	27	1.17	6	0.26	5	0.22	1	0.04	5	0.71	-	-	-	-
大阪府	102	1.57	68	1.05	41	0.63	16	0.25	15	0.83	2	0.11	1	0.06
兵庫県	29	0.63	20	0.43	4	0.09	3	0.07	7	0.64	2	0.18	1	0.09
奈良県	2	0.22	1	0.11	2	0.22	-	-	12	2.00	3	0.50	-	-
和歌山県	3	0.38	1	0.13	5	0.63	-	-	7	0.64	-	-	-	-
鳥取県	4	0.57	4	0.57	-	-	3	0.43	4	0.80	2	0.40	-	-
島根県	6	1.00	2	0.33	-	-	1	0.17	9	1.13	1	0.13	-	-
岡山県	25	1.47	7	0.41	-	-	2	0.12	2	0.40	-	-	-	-
広島県	24	1.04	12	0.52	5	0.22	2	0.09	26	1.24	4	0.19	-	-
山口県	15	1.25	13	1.08	6	0.50	-	-	7	0.78	1	0.11	-	-
徳島県	7	1.17	25	4.17	3	0.50	-	-	7	1.00	3	0.43	-	-
香川県	14	0.93	8	0.53	2	0.13	1	0.07	2	0.40	-	-	-	-
愛媛県	4	0.36	1	0.09	-	-	-	-	5	0.83	-	-	-	-
高知県	1	0.17	-	-	-	-	-	-	3	0.38	-	-	-	-
福岡県	36	0.97	17	0.46	4	0.11	6	0.16	10	0.67	1	0.07	-	-
佐賀県	3	0.43	4	0.57	3	0.43	1	0.14	5	0.83	1	0.17	-	-
長崎県	5	0.50	2	0.20	1	0.10	-	-	17	1.42	2	0.17	-	-
熊本県	46	2.88	8	0.50	1	0.06	3	0.19	9	0.60	4	0.27	-	-
大分県	5	0.50	6	0.60	1	0.10	1	0.10	21	1.91	-	-	-	-
宮崎県	14	1.08	5	0.38	-	-	2	0.15	9	1.29	-	-	-	-
鹿児島県	17	1.21	5	0.36	2	0.14	1	0.07	4	0.33	-	-	-	-
沖縄県	9	0.75	6	0.50	1	0.08	2	0.17	13	1.86	8	1.14	-	-



24週のデータ

注) 表中の報告数は6月17日集計分であり、その後の報告は次週以降の累積に反映されます。
 新型インフルエンザは掲載していません。

報告数・累積報告数、疾病・都道府県別

2015年24週

	エボラ出血熱		クリミア・コンゴ出血熱		痘 そう		南米出血熱		ペ ス ト		マールブルグ病		ラッサ熱		急性灰白髄炎		結 核	
	報告数	累積	報告数	累積	報告数	累積	報告数	累積	報告数	累積	報告数	累積	報告数	累積	報告数	累積	報告数	累積
総 数	-	-	-	-	-	-	-	-	-	-	-	-	-	-	-	-	398	10592
北海道	-	-	-	-	-	-	-	-	-	-	-	-	-	-	-	-	16	373
青森県	-	-	-	-	-	-	-	-	-	-	-	-	-	-	-	-	5	146
岩手県	-	-	-	-	-	-	-	-	-	-	-	-	-	-	-	-	1	89
宮城県	-	-	-	-	-	-	-	-	-	-	-	-	-	-	-	-	9	134
秋田県	-	-	-	-	-	-	-	-	-	-	-	-	-	-	-	-	1	53
山形県	-	-	-	-	-	-	-	-	-	-	-	-	-	-	-	-	1	65
福島県	-	-	-	-	-	-	-	-	-	-	-	-	-	-	-	-	8	147
茨城県	-	-	-	-	-	-	-	-	-	-	-	-	-	-	-	-	8	225
栃木県	-	-	-	-	-	-	-	-	-	-	-	-	-	-	-	-	6	132
群馬県	-	-	-	-	-	-	-	-	-	-	-	-	-	-	-	-	3	113
埼玉県	-	-	-	-	-	-	-	-	-	-	-	-	-	-	-	-	15	539
千葉県	-	-	-	-	-	-	-	-	-	-	-	-	-	-	-	-	14	495
東京都	-	-	-	-	-	-	-	-	-	-	-	-	-	-	-	-	72	1647
神奈川県	-	-	-	-	-	-	-	-	-	-	-	-	-	-	-	-	24	759
新潟県	-	-	-	-	-	-	-	-	-	-	-	-	-	-	-	-	4	153
富山県	-	-	-	-	-	-	-	-	-	-	-	-	-	-	-	-	2	91
石川県	-	-	-	-	-	-	-	-	-	-	-	-	-	-	-	-	7	95
福井県	-	-	-	-	-	-	-	-	-	-	-	-	-	-	-	-	2	44
山梨県	-	-	-	-	-	-	-	-	-	-	-	-	-	-	-	-	4	40
長野県	-	-	-	-	-	-	-	-	-	-	-	-	-	-	-	-	6	125
岐阜県	-	-	-	-	-	-	-	-	-	-	-	-	-	-	-	-	5	164
静岡県	-	-	-	-	-	-	-	-	-	-	-	-	-	-	-	-	6	194
愛知県	-	-	-	-	-	-	-	-	-	-	-	-	-	-	-	-	35	736
三重県	-	-	-	-	-	-	-	-	-	-	-	-	-	-	-	-	3	138
滋賀県	-	-	-	-	-	-	-	-	-	-	-	-	-	-	-	-	3	99
京都府	-	-	-	-	-	-	-	-	-	-	-	-	-	-	-	-	12	260
大阪府	-	-	-	-	-	-	-	-	-	-	-	-	-	-	-	-	19	700
兵庫県	-	-	-	-	-	-	-	-	-	-	-	-	-	-	-	-	21	484
奈良県	-	-	-	-	-	-	-	-	-	-	-	-	-	-	-	-	7	138
和歌山県	-	-	-	-	-	-	-	-	-	-	-	-	-	-	-	-	4	82
鳥取県	-	-	-	-	-	-	-	-	-	-	-	-	-	-	-	-	-	44
島根県	-	-	-	-	-	-	-	-	-	-	-	-	-	-	-	-	4	57
岡山県	-	-	-	-	-	-	-	-	-	-	-	-	-	-	-	-	2	141
広島県	-	-	-	-	-	-	-	-	-	-	-	-	-	-	-	-	6	188
山口県	-	-	-	-	-	-	-	-	-	-	-	-	-	-	-	-	4	86
徳島県	-	-	-	-	-	-	-	-	-	-	-	-	-	-	-	-	-	62
香川県	-	-	-	-	-	-	-	-	-	-	-	-	-	-	-	-	-	76
愛媛県	-	-	-	-	-	-	-	-	-	-	-	-	-	-	-	-	3	100
高知県	-	-	-	-	-	-	-	-	-	-	-	-	-	-	-	-	4	68
福岡県	-	-	-	-	-	-	-	-	-	-	-	-	-	-	-	-	21	487
佐賀県	-	-	-	-	-	-	-	-	-	-	-	-	-	-	-	-	3	70
長崎県	-	-	-	-	-	-	-	-	-	-	-	-	-	-	-	-	9	134
熊本県	-	-	-	-	-	-	-	-	-	-	-	-	-	-	-	-	-	105
大分県	-	-	-	-	-	-	-	-	-	-	-	-	-	-	-	-	4	113
宮崎県	-	-	-	-	-	-	-	-	-	-	-	-	-	-	-	-	3	98
鹿児島県	-	-	-	-	-	-	-	-	-	-	-	-	-	-	-	-	12	159
沖縄県	-	-	-	-	-	-	-	-	-	-	-	-	-	-	-	-	-	144

*病原体がSARSコロナウイルスであるものに限る。
 **病原体がMERSコロナウイルスであるものに限る。2014年7月26日より届出対象疾患となりました。
 ***2013年5月6日より届出対象疾患となりました。

報告数・累積報告数、疾病・都道府県別

2015年24週

	ジフテリア		重症急性 呼吸器症候群*		中東呼吸器 症候群**		鳥インフル エンザ(H5N1)		鳥インフル エンザ(H7N9)***		コレラ		細菌性赤痢		腸管出血性 大腸菌感染症		腸チフス	
	報告数	累積	報告数	累積	報告数	累積	報告数	累積	報告数	累積	報告数	累積	報告数	累積	報告数	累積	報告数	累積
総数	-	-	-	-	-	-	-	-	-	-	3	3	63	56	646	1	21	
北海道	-	-	-	-	-	-	-	-	-	-	-	-	1	-	55	-	-	
青森県	-	-	-	-	-	-	-	-	-	-	-	-	-	4	7	-	-	
岩手県	-	-	-	-	-	-	-	-	-	-	-	-	-	3	4	-	-	
宮城県	-	-	-	-	-	-	-	-	-	-	1	-	-	-	8	-	-	
秋田県	-	-	-	-	-	-	-	-	-	-	-	-	-	-	8	-	-	
山形県	-	-	-	-	-	-	-	-	-	-	-	-	-	1	5	-	-	
福島県	-	-	-	-	-	-	-	-	-	-	1	-	1	1	7	-	1	
茨城県	-	-	-	-	-	-	-	-	-	-	-	-	2	2	8	-	-	
栃木県	-	-	-	-	-	-	-	-	-	-	-	-	1	-	1	-	-	
群馬県	-	-	-	-	-	-	-	-	-	-	-	-	4	9	17	-	-	
埼玉県	-	-	-	-	-	-	-	-	-	-	-	-	2	6	30	-	1	
千葉県	-	-	-	-	-	-	-	-	-	-	-	-	1	4	29	1	2	
東京都	-	-	-	-	-	-	-	-	-	-	-	3	28	9	45	-	7	
神奈川県	-	-	-	-	-	-	-	-	-	-	1	-	4	2	25	-	2	
新潟県	-	-	-	-	-	-	-	-	-	-	-	-	5	3	7	-	-	
富山県	-	-	-	-	-	-	-	-	-	-	-	-	-	1	2	-	-	
石川県	-	-	-	-	-	-	-	-	-	-	-	-	-	-	2	-	-	
福井県	-	-	-	-	-	-	-	-	-	-	-	-	-	-	6	-	-	
山梨県	-	-	-	-	-	-	-	-	-	-	-	-	-	-	7	-	-	
長野県	-	-	-	-	-	-	-	-	-	-	-	-	1	1	19	-	-	
岐阜県	-	-	-	-	-	-	-	-	-	-	-	-	-	-	2	-	1	
静岡県	-	-	-	-	-	-	-	-	-	-	-	-	2	-	11	-	1	
愛知県	-	-	-	-	-	-	-	-	-	-	-	-	4	-	30	-	2	
三重県	-	-	-	-	-	-	-	-	-	-	-	-	-	-	7	-	-	
滋賀県	-	-	-	-	-	-	-	-	-	-	-	-	-	-	6	-	-	
京都府	-	-	-	-	-	-	-	-	-	-	-	-	-	-	10	-	-	
大阪府	-	-	-	-	-	-	-	-	-	-	-	-	1	4	65	-	1	
兵庫県	-	-	-	-	-	-	-	-	-	-	-	-	-	2	25	-	1	
奈良県	-	-	-	-	-	-	-	-	-	-	-	-	1	-	4	-	-	
和歌山県	-	-	-	-	-	-	-	-	-	-	-	-	1	-	4	-	-	
鳥取県	-	-	-	-	-	-	-	-	-	-	-	-	-	-	-	-	-	
島根県	-	-	-	-	-	-	-	-	-	-	-	-	-	-	4	-	-	
岡山県	-	-	-	-	-	-	-	-	-	-	-	-	1	1	4	-	-	
広島県	-	-	-	-	-	-	-	-	-	-	-	-	-	-	8	-	2	
山口県	-	-	-	-	-	-	-	-	-	-	-	-	-	-	13	-	-	
徳島県	-	-	-	-	-	-	-	-	-	-	-	-	-	-	-	-	-	
香川県	-	-	-	-	-	-	-	-	-	-	-	-	-	-	7	-	-	
愛媛県	-	-	-	-	-	-	-	-	-	-	-	-	-	-	2	-	-	
高知県	-	-	-	-	-	-	-	-	-	-	-	-	-	-	-	-	-	
福岡県	-	-	-	-	-	-	-	-	-	-	-	-	2	1	64	-	-	
佐賀県	-	-	-	-	-	-	-	-	-	-	-	-	-	-	21	-	-	
長崎県	-	-	-	-	-	-	-	-	-	-	-	-	-	1	12	-	-	
熊本県	-	-	-	-	-	-	-	-	-	-	-	-	1	-	27	-	-	
大分県	-	-	-	-	-	-	-	-	-	-	-	-	-	-	4	-	-	
宮崎県	-	-	-	-	-	-	-	-	-	-	-	-	-	-	7	-	-	
鹿児島県	-	-	-	-	-	-	-	-	-	-	-	-	-	1	15	-	-	
沖縄県	-	-	-	-	-	-	-	-	-	-	-	-	-	-	2	-	-	

報告数・累積報告数, 疾病・都道府県別

2015年24週

	パラチフス		E型肝炎		ウエストナイル熱		A型肝炎		エキノコックス症		黄熱		オウム病		オムスク出血熱		回帰熱	
	報告数	累積	報告数	累積	報告数	累積	報告数	累積	報告数	累積	報告数	累積	報告数	累積	報告数	累積	報告数	累積
総数	2	19	1	85	-	-	3	133	-	8	-	-	-	4	-	-	-	-
北海道	-	-	-	14	-	-	-	1	-	4	-	-	-	-	-	-	-	-
青森県	-	-	-	-	-	-	-	-	-	-	-	-	-	-	-	-	-	-
岩手県	-	-	-	2	-	-	-	1	-	-	-	-	-	-	-	-	-	-
宮城県	-	-	-	1	-	-	-	-	-	-	-	-	-	-	-	-	-	-
秋田県	-	-	-	-	-	-	-	5	-	-	-	-	-	-	-	-	-	-
山形県	-	-	-	1	-	-	-	-	-	-	-	-	-	-	-	-	-	-
福島県	-	-	-	1	-	-	-	1	-	-	-	-	-	-	-	-	-	-
茨城県	-	-	-	3	-	-	-	2	-	-	-	-	-	-	-	-	-	-
栃木県	-	-	-	-	-	-	-	-	-	-	-	-	-	-	-	-	-	-
群馬県	-	-	-	6	-	-	-	3	-	-	-	-	-	-	-	-	-	-
埼玉県	-	1	-	2	-	-	-	7	-	-	-	-	-	1	-	-	-	-
千葉県	-	1	-	7	-	-	1	7	-	1	-	-	-	-	-	-	-	-
東京都	-	4	-	15	-	-	1	25	-	1	-	-	-	-	-	-	-	-
神奈川県	1	9	-	3	-	-	-	6	-	-	-	-	-	-	-	-	-	-
新潟県	-	-	-	3	-	-	-	2	-	-	-	-	-	1	-	-	-	-
富山県	-	-	-	1	-	-	-	-	-	-	-	-	-	-	-	-	-	-
石川県	-	-	-	1	-	-	-	-	-	-	-	-	-	-	-	-	-	-
福井県	-	-	-	1	-	-	-	-	-	1	-	-	-	-	-	-	-	-
山梨県	-	1	-	1	-	-	-	4	-	-	-	-	-	-	-	-	-	-
長野県	-	-	-	1	-	-	-	3	-	-	-	-	-	-	-	-	-	-
岐阜県	-	-	-	-	-	-	-	-	-	-	-	-	-	-	-	-	-	-
静岡県	-	-	-	4	-	-	-	2	-	-	-	-	-	-	-	-	-	-
愛知県	-	-	-	6	-	-	1	7	-	-	-	-	-	-	-	-	-	-
三重県	-	-	-	1	-	-	-	1	-	-	-	-	-	-	-	-	-	-
滋賀県	-	-	-	-	-	-	-	2	-	-	-	-	-	-	-	-	-	-
京都府	-	-	-	-	-	-	-	-	-	-	-	-	-	-	-	-	-	-
大阪府	-	-	-	-	-	-	-	11	-	1	-	-	-	-	-	-	-	-
兵庫県	-	1	-	2	-	-	-	6	-	-	-	-	-	-	-	-	-	-
奈良県	1	1	-	1	-	-	-	1	-	-	-	-	-	-	-	-	-	-
和歌山県	-	-	-	-	-	-	-	1	-	-	-	-	-	-	-	-	-	-
鳥取県	-	-	-	-	-	-	-	-	-	-	-	-	-	-	-	-	-	-
島根県	-	-	-	-	-	-	-	-	-	-	-	-	-	-	-	-	-	-
岡山県	-	-	1	2	-	-	-	6	-	-	-	-	-	1	-	-	-	-
広島県	-	-	-	1	-	-	-	7	-	-	-	-	-	-	-	-	-	-
山口県	-	-	-	-	-	-	-	1	-	-	-	-	-	-	-	-	-	-
徳島県	-	-	-	-	-	-	-	1	-	-	-	-	-	-	-	-	-	-
香川県	-	-	-	-	-	-	-	1	-	-	-	-	-	-	-	-	-	-
愛媛県	-	-	-	3	-	-	-	3	-	-	-	-	-	-	-	-	-	-
高知県	-	-	-	-	-	-	-	3	-	-	-	-	-	-	-	-	-	-
福岡県	-	-	-	-	-	-	-	5	-	-	-	-	-	1	-	-	-	-
佐賀県	-	-	-	1	-	-	-	-	-	-	-	-	-	-	-	-	-	-
長崎県	-	-	-	-	-	-	-	1	-	-	-	-	-	-	-	-	-	-
熊本県	-	-	-	1	-	-	-	1	-	-	-	-	-	-	-	-	-	-
大分県	-	-	-	-	-	-	-	2	-	-	-	-	-	-	-	-	-	-
宮崎県	-	-	-	-	-	-	-	2	-	-	-	-	-	-	-	-	-	-
鹿児島県	-	1	-	-	-	-	-	1	-	-	-	-	-	-	-	-	-	-
沖縄県	-	-	-	-	-	-	-	1	-	-	-	-	-	-	-	-	-	-

*2013年3月4日より届出対象疾患となりました。

報告数・累積報告数, 疾病・都道府県別

2015年24週

	キャサナル 森林病		Q 熱		狂犬病		コクシジ オイデス症		サル痘		重症熱性血小板 減少症候群*		腎症候性出血熱		西部ウマ脳炎		ダニ媒介脳炎	
	報告数	累積	報告数	累積	報告数	累積	報告数	累積	報告数	累積	報告数	累積	報告数	累積	報告数	累積	報告数	累積
総 数	-	-	-	-	-	-	1	-	-	-	4	24	-	-	-	-	-	-
北海道	-	-	-	-	-	-	-	-	-	-	-	-	-	-	-	-	-	-
青森県	-	-	-	-	-	-	-	-	-	-	-	-	-	-	-	-	-	-
岩手県	-	-	-	-	-	-	-	-	-	-	-	-	-	-	-	-	-	-
宮城県	-	-	-	-	-	-	-	-	-	-	-	-	-	-	-	-	-	-
秋田県	-	-	-	-	-	-	-	-	-	-	-	-	-	-	-	-	-	-
山形県	-	-	-	-	-	-	-	-	-	-	-	-	-	-	-	-	-	-
福島県	-	-	-	-	-	-	-	-	-	-	-	-	-	-	-	-	-	-
茨城県	-	-	-	-	-	-	-	-	-	-	-	-	-	-	-	-	-	-
栃木県	-	-	-	-	-	-	-	-	-	-	-	-	-	-	-	-	-	-
群馬県	-	-	-	-	-	-	-	-	-	-	-	-	-	-	-	-	-	-
埼玉県	-	-	-	-	-	-	-	-	-	-	-	-	-	-	-	-	-	-
千葉県	-	-	-	-	-	-	-	-	-	-	-	-	-	-	-	-	-	-
東京都	-	-	-	-	-	-	-	-	-	-	-	-	-	-	-	-	-	-
神奈川県	-	-	-	-	-	-	-	-	-	-	-	-	-	-	-	-	-	-
新潟県	-	-	-	-	-	-	-	-	-	-	-	-	-	-	-	-	-	-
富山県	-	-	-	-	-	-	-	-	-	-	-	-	-	-	-	-	-	-
石川県	-	-	-	-	-	-	-	-	-	-	-	-	-	-	-	-	-	-
福井県	-	-	-	-	-	-	-	-	-	-	-	-	-	-	-	-	-	-
山梨県	-	-	-	-	-	-	-	-	-	-	-	-	-	-	-	-	-	-
長野県	-	-	-	-	-	-	-	-	-	-	-	-	-	-	-	-	-	-
岐阜県	-	-	-	-	-	-	-	-	-	-	-	-	-	-	-	-	-	-
静岡県	-	-	-	-	-	-	-	-	-	-	-	-	-	-	-	-	-	-
愛知県	-	-	-	-	-	-	1	-	-	-	-	-	-	-	-	-	-	-
三重県	-	-	-	-	-	-	-	-	-	-	1	-	-	-	-	-	-	-
滋賀県	-	-	-	-	-	-	-	-	-	-	-	-	-	-	-	-	-	-
京都府	-	-	-	-	-	-	-	-	-	-	-	-	-	-	-	-	-	-
大阪府	-	-	-	-	-	-	-	-	-	-	-	-	-	-	-	-	-	-
兵庫県	-	-	-	-	-	-	-	-	-	-	-	-	-	-	-	-	-	-
奈良県	-	-	-	-	-	-	-	-	-	-	-	-	-	-	-	-	-	-
和歌山県	-	-	-	-	-	-	-	-	-	-	-	-	-	-	-	-	-	-
鳥取県	-	-	-	-	-	-	-	-	-	-	-	-	-	-	-	-	-	-
島根県	-	-	-	-	-	-	-	-	-	-	-	-	-	-	-	-	-	-
岡山県	-	-	-	-	-	-	-	-	-	-	-	-	-	-	-	-	-	-
広島県	-	-	-	-	-	-	-	-	-	-	1	5	-	-	-	-	-	-
山口県	-	-	-	-	-	-	-	-	-	-	2	3	-	-	-	-	-	-
徳島県	-	-	-	-	-	-	-	-	-	-	-	-	-	-	-	-	-	-
香川県	-	-	-	-	-	-	-	-	-	-	-	-	-	-	-	-	-	-
愛媛県	-	-	-	-	-	-	-	-	-	-	-	1	-	-	-	-	-	-
高知県	-	-	-	-	-	-	-	-	-	-	-	2	-	-	-	-	-	-
福岡県	-	-	-	-	-	-	-	-	-	-	-	2	-	-	-	-	-	-
佐賀県	-	-	-	-	-	-	-	-	-	-	-	-	-	-	-	-	-	-
長崎県	-	-	-	-	-	-	-	-	-	-	-	-	-	-	-	-	-	-
熊本県	-	-	-	-	-	-	-	-	-	-	-	-	-	-	-	-	-	-
大分県	-	-	-	-	-	-	-	-	-	-	-	4	-	-	-	-	-	-
宮崎県	-	-	-	-	-	-	-	-	-	-	-	4	-	-	-	-	-	-
鹿児島県	-	-	-	-	-	-	-	-	-	-	1	2	-	-	-	-	-	-
沖縄県	-	-	-	-	-	-	-	-	-	-	-	-	-	-	-	-	-	-

*鳥インフルエンザ H5N1及びH7N9 を除く。

報告数・累積報告数, 疾病・都道府県別

2015年24週

	炭 疽		チクングニア熱		つつが虫病		デング熱		東部ウマ脳炎		鳥インフルエンザ*		ニパウイルス感染症		日本紅斑熱		日本脳炎	
	報告数	累積	報告数	累積	報告数	累積	報告数	累積	報告数	累積	報告数	累積	報告数	累積	報告数	累積	報告数	累積
総 数	-	-	-	7	5	64	5	107	-	-	-	-	-	-	5	48	-	-
北海道	-	-	-	-	-	-	1	4	-	-	-	-	-	-	-	-	-	-
青森県	-	-	-	-	3	8	-	-	-	-	-	-	-	-	-	-	-	-
岩手県	-	-	-	-	-	4	-	-	-	-	-	-	-	-	-	-	-	-
宮城県	-	-	-	-	-	2	-	1	-	-	-	-	-	-	-	-	-	-
秋田県	-	-	-	-	-	8	-	-	-	-	-	-	-	-	-	-	-	-
山形県	-	-	-	-	-	4	-	-	-	-	-	-	-	-	-	-	-	-
福島県	-	-	-	-	1	5	-	2	-	-	-	-	-	-	-	-	-	-
茨城県	-	-	-	-	-	1	-	-	-	-	-	-	-	-	-	-	-	-
栃木県	-	-	-	-	-	-	-	-	-	-	-	-	-	-	-	-	-	-
群馬県	-	-	-	-	-	2	-	3	-	-	-	-	-	-	-	-	-	-
埼玉県	-	-	-	-	-	-	-	6	-	-	-	-	-	-	-	-	-	-
千葉県	-	-	-	-	-	2	1	5	-	-	-	-	-	-	1	2	-	-
東京都	-	-	-	4	-	1	-	29	-	-	-	-	-	-	-	-	-	-
神奈川県	-	-	-	-	-	2	-	13	-	-	-	-	-	-	-	-	-	-
新潟県	-	-	-	-	-	4	-	1	-	-	-	-	-	-	-	-	-	-
富山県	-	-	-	-	-	-	-	-	-	-	-	-	-	-	-	-	-	-
石川県	-	-	-	-	-	-	-	-	-	-	-	-	-	-	-	-	-	-
福井県	-	-	-	-	-	-	-	-	-	-	-	-	-	-	-	-	-	-
山梨県	-	-	-	-	-	-	-	-	-	-	-	-	-	-	-	-	-	-
長野県	-	-	-	-	-	2	-	4	-	-	-	-	-	-	-	-	-	-
岐阜県	-	-	-	-	-	1	-	5	-	-	-	-	-	-	-	-	-	-
静岡県	-	-	-	-	-	-	-	2	-	-	-	-	-	-	-	-	-	-
愛知県	-	-	-	-	-	-	-	5	-	-	-	-	-	-	-	-	-	-
三重県	-	-	-	2	-	-	-	-	-	-	-	-	-	-	-	3	-	-
滋賀県	-	-	-	-	-	-	-	-	-	-	-	-	-	-	-	-	-	-
京都府	-	-	-	-	-	-	-	4	-	-	-	-	-	-	-	1	-	-
大阪府	-	-	-	-	-	-	-	8	-	-	-	-	-	-	-	1	-	-
兵庫県	-	-	-	1	-	-	3	5	-	-	-	-	-	-	-	3	-	-
奈良県	-	-	-	-	-	-	-	2	-	-	-	-	-	-	-	-	-	-
和歌山県	-	-	-	-	-	2	-	-	-	-	-	-	-	-	-	2	-	-
鳥取県	-	-	-	-	-	1	-	-	-	-	-	-	-	-	-	-	-	-
島根県	-	-	-	-	-	2	-	-	-	-	-	-	-	-	1	2	-	-
岡山県	-	-	-	-	-	-	-	-	-	-	-	-	-	-	-	-	-	-
広島県	-	-	-	-	1	2	-	-	-	-	-	-	-	-	-	9	-	-
山口県	-	-	-	-	-	-	-	-	-	-	-	-	-	-	-	1	-	-
徳島県	-	-	-	-	-	-	-	-	-	-	-	-	-	-	-	1	-	-
香川県	-	-	-	-	-	-	-	-	-	-	-	-	-	-	-	1	-	-
愛媛県	-	-	-	-	-	-	-	1	-	-	-	-	-	-	2	6	-	-
高知県	-	-	-	-	-	-	-	1	-	-	-	-	-	-	-	-	-	-
福岡県	-	-	-	-	-	-	-	3	-	-	-	-	-	-	-	-	-	-
佐賀県	-	-	-	-	-	-	-	-	-	-	-	-	-	-	-	1	-	-
長崎県	-	-	-	-	-	-	-	1	-	-	-	-	-	-	-	5	-	-
熊本県	-	-	-	-	-	-	-	-	-	-	-	-	-	-	-	1	-	-
大分県	-	-	-	-	-	-	-	1	-	-	-	-	-	-	-	-	-	-
宮崎県	-	-	-	-	-	3	-	-	-	-	-	-	-	-	1	5	-	-
鹿児島県	-	-	-	-	-	7	-	1	-	-	-	-	-	-	-	4	-	-
沖縄県	-	-	-	-	-	1	-	-	-	-	-	-	-	-	-	-	-	-

報告数・累積報告数, 疾病・都道府県別

2015年24週

	ハンタウイルス 肺症候群		Bウイルス病		鼻 疽		ブルセラ症		ペネズエラ ウマ脳炎		ヘンドラウイルス 感染症		発しんチフス		ポツリヌス症		マラリア	
	報告数	累積	報告数	累積	報告数	累積	報告数	累積	報告数	累積	報告数	累積	報告数	累積	報告数	累積	報告数	累積
総 数	-	-	-	-	-	-	3	-	-	-	-	-	-	-	-	-	-	13
北海道	-	-	-	-	-	-	-	-	-	-	-	-	-	-	-	-	-	-
青森県	-	-	-	-	-	-	-	-	-	-	-	-	-	-	-	-	-	-
岩手県	-	-	-	-	-	-	-	-	-	-	-	-	-	-	-	-	-	-
宮城県	-	-	-	-	-	-	-	-	-	-	-	-	-	-	-	-	-	-
秋田県	-	-	-	-	-	-	-	-	-	-	-	-	-	-	-	-	-	-
山形県	-	-	-	-	-	-	-	-	-	-	-	-	-	-	-	-	-	-
福島県	-	-	-	-	-	-	1	-	-	-	-	-	-	-	-	-	-	-
茨城県	-	-	-	-	-	-	-	-	-	-	-	-	-	-	-	-	-	-
栃木県	-	-	-	-	-	-	-	-	-	-	-	-	-	-	-	-	-	-
群馬県	-	-	-	-	-	-	-	-	-	-	-	-	-	-	-	-	-	-
埼玉県	-	-	-	-	-	-	-	-	-	-	-	-	-	-	-	-	-	-
千葉県	-	-	-	-	-	-	-	-	-	-	-	-	-	-	-	-	-	2
東京都	-	-	-	-	-	-	1	-	-	-	-	-	-	-	-	-	-	6
神奈川県	-	-	-	-	-	-	-	-	-	-	-	-	-	-	-	-	-	1
新潟県	-	-	-	-	-	-	-	-	-	-	-	-	-	-	-	-	-	-
富山県	-	-	-	-	-	-	-	-	-	-	-	-	-	-	-	-	-	-
石川県	-	-	-	-	-	-	-	-	-	-	-	-	-	-	-	-	-	-
福井県	-	-	-	-	-	-	-	-	-	-	-	-	-	-	-	-	-	-
山梨県	-	-	-	-	-	-	-	-	-	-	-	-	-	-	-	-	-	-
長野県	-	-	-	-	-	-	-	-	-	-	-	-	-	-	-	-	-	-
岐阜県	-	-	-	-	-	-	-	-	-	-	-	-	-	-	-	-	-	-
静岡県	-	-	-	-	-	-	-	-	-	-	-	-	-	-	-	-	-	-
愛知県	-	-	-	-	-	-	-	-	-	-	-	-	-	-	-	-	-	-
三重県	-	-	-	-	-	-	-	-	-	-	-	-	-	-	-	-	-	-
滋賀県	-	-	-	-	-	-	-	-	-	-	-	-	-	-	-	-	-	-
京都府	-	-	-	-	-	-	-	-	-	-	-	-	-	-	-	-	-	-
大阪府	-	-	-	-	-	-	-	-	-	-	-	-	-	-	-	-	-	1
兵庫県	-	-	-	-	-	-	-	-	-	-	-	-	-	-	-	-	-	-
奈良県	-	-	-	-	-	-	-	-	-	-	-	-	-	-	-	-	-	1
和歌山県	-	-	-	-	-	-	-	-	-	-	-	-	-	-	-	-	-	-
鳥取県	-	-	-	-	-	-	-	-	-	-	-	-	-	-	-	-	-	-
島根県	-	-	-	-	-	-	-	-	-	-	-	-	-	-	-	-	-	-
岡山県	-	-	-	-	-	-	-	-	-	-	-	-	-	-	-	-	-	-
広島県	-	-	-	-	-	-	-	-	-	-	-	-	-	-	-	-	-	-
山口県	-	-	-	-	-	-	-	-	-	-	-	-	-	-	-	-	-	-
徳島県	-	-	-	-	-	-	-	-	-	-	-	-	-	-	-	-	-	-
香川県	-	-	-	-	-	-	-	-	-	-	-	-	-	-	-	-	-	-
愛媛県	-	-	-	-	-	-	-	-	-	-	-	-	-	-	-	-	-	-
高知県	-	-	-	-	-	-	-	-	-	-	-	-	-	-	-	-	-	-
福岡県	-	-	-	-	-	-	-	-	-	-	-	-	-	-	-	-	-	1
佐賀県	-	-	-	-	-	-	-	-	-	-	-	-	-	-	-	-	-	-
長崎県	-	-	-	-	-	-	-	-	-	-	-	-	-	-	-	-	-	-
熊本県	-	-	-	-	-	-	-	-	-	-	-	-	-	-	-	-	-	-
大分県	-	-	-	-	-	-	-	-	-	-	-	-	-	-	-	-	-	-
宮崎県	-	-	-	-	-	-	-	-	-	-	-	-	-	-	-	-	-	1
鹿児島県	-	-	-	-	-	-	-	-	-	-	-	-	-	-	-	-	-	-
沖縄県	-	-	-	-	-	-	1	-	-	-	-	-	-	-	-	-	-	-

報告数・累積報告数, 疾病・都道府県別

2015年24週

	野 兎 病		ライム病		リッサウイルス感染症		リフトバレー熱		類 鼻 疽		レジオネラ症		レプトスピラ症		ロッキー山紅斑熱		アメーバ赤痢	
	報告数	累積	報告数	累積	報告数	累積	報告数	累積	報告数	累積	報告数	累積	報告数	累積	報告数	累積	報告数	累積
総 数	-	1	-	3	-	-	-	-	-	-	23	506	-	6	-	-	14	477
北海道	-	-	-	1	-	-	-	-	-	-	-	14	-	-	-	-	-	13
青森県	-	-	-	-	-	-	-	-	-	-	-	-	-	-	-	-	-	5
岩手県	-	-	-	-	-	-	-	-	-	-	-	13	-	-	-	-	-	3
宮城県	-	-	-	-	-	-	-	-	-	-	-	6	-	-	-	-	-	9
秋田県	-	-	-	-	-	-	-	-	-	-	-	3	-	-	-	-	-	4
山形県	-	-	-	-	-	-	-	-	-	-	-	3	-	-	-	-	-	6
福島県	-	1	-	-	-	-	-	-	-	-	1	5	-	-	-	-	-	13
茨城県	-	-	-	-	-	-	-	-	-	-	1	20	-	-	-	-	-	9
栃木県	-	-	-	-	-	-	-	-	-	-	-	8	-	-	-	-	-	3
群馬県	-	-	-	-	-	-	-	-	-	-	-	9	-	-	-	-	-	4
埼玉県	-	-	-	-	-	-	-	-	-	-	-	21	-	-	-	-	-	15
千葉県	-	-	-	-	-	-	-	-	-	-	-	19	-	-	-	-	-	23
東京都	-	-	-	-	-	-	-	-	-	-	3	40	-	5	-	-	2	85
神奈川県	-	-	-	-	-	-	-	-	-	-	3	55	-	-	-	-	-	48
新潟県	-	-	-	1	-	-	-	-	-	-	-	19	-	-	-	-	1	3
富山県	-	-	-	-	-	-	-	-	-	-	2	19	-	-	-	-	-	5
石川県	-	-	-	-	-	-	-	-	-	-	1	6	-	-	-	-	-	3
福井県	-	-	-	-	-	-	-	-	-	-	1	4	-	-	-	-	-	2
山梨県	-	-	-	-	-	-	-	-	-	-	-	6	-	-	-	-	-	2
長野県	-	-	-	-	-	-	-	-	-	-	1	11	-	-	-	-	-	9
岐阜県	-	-	-	-	-	-	-	-	-	-	-	12	-	-	-	-	1	8
静岡県	-	-	-	-	-	-	-	-	-	-	2	13	-	-	-	-	-	7
愛知県	-	-	-	-	-	-	-	-	-	-	2	29	-	-	-	-	2	26
三重県	-	-	-	-	-	-	-	-	-	-	-	9	-	-	-	-	-	6
滋賀県	-	-	-	-	-	-	-	-	-	-	1	10	-	-	-	-	-	4
京都府	-	-	-	-	-	-	-	-	-	-	-	13	-	-	-	-	2	12
大阪府	-	-	-	-	-	-	-	-	-	-	1	29	-	-	-	-	-	45
兵庫県	-	-	-	-	-	-	-	-	-	-	-	20	-	-	-	-	2	20
奈良県	-	-	-	-	-	-	-	-	-	-	-	2	-	-	-	-	-	8
和歌山県	-	-	-	-	-	-	-	-	-	-	-	1	-	-	-	-	1	1
鳥取県	-	-	-	-	-	-	-	-	-	-	-	2	-	-	-	-	-	-
島根県	-	-	-	-	-	-	-	-	-	-	-	2	-	-	-	-	1	3
岡山県	-	-	-	-	-	-	-	-	-	-	-	9	-	-	-	-	-	10
広島県	-	-	-	-	-	-	-	-	-	-	-	6	-	-	-	-	-	4
山口県	-	-	-	-	-	-	-	-	-	-	-	4	-	-	-	-	1	5
徳島県	-	-	-	-	-	-	-	-	-	-	-	1	-	-	-	-	-	2
香川県	-	-	-	-	-	-	-	-	-	-	-	8	-	-	-	-	-	5
愛媛県	-	-	-	-	-	-	-	-	-	-	1	7	-	-	-	-	-	3
高知県	-	-	-	-	-	-	-	-	-	-	-	-	-	-	-	-	-	2
福岡県	-	-	-	1	-	-	-	-	-	-	1	21	-	-	-	-	1	22
佐賀県	-	-	-	-	-	-	-	-	-	-	-	1	-	-	-	-	-	1
長崎県	-	-	-	-	-	-	-	-	-	-	1	7	-	-	-	-	-	4
熊本県	-	-	-	-	-	-	-	-	-	-	-	5	-	-	-	-	-	6
大分県	-	-	-	-	-	-	-	-	-	-	1	7	-	-	-	-	-	2
宮崎県	-	-	-	-	-	-	-	-	-	-	-	1	-	-	-	-	-	1
鹿児島県	-	-	-	-	-	-	-	-	-	-	-	2	-	-	-	-	-	2
沖縄県	-	-	-	-	-	-	-	-	-	-	-	4	-	1	-	-	-	4

*E型肝炎及びA型肝炎を除く。 **2014年9月19日より届出対象疾患となりました。
 ***ウエストナイル脳炎、西部ウマ脳炎、ダニ媒介脳炎、東部ウマ脳炎、日本脳炎、ペネズエラウマ脳炎及びリフトバレー熱を除く。
 ****2013年4月1日より届出対象疾患となりました。

報告数・累積報告数, 疾病・都道府県別

2015年24週

	ウイルス性肝炎*		カルバペネム耐性腸内細菌科細菌感染症**		急性脳炎***		クリプトスポリジウム症		クロイツフェルト・ヤコブ病		劇症型溶血性レンサ球菌感染症		後天性免疫不全症候群		ジアルジア症		侵襲性インフルエンザ菌感染症****	
	報告数	累積	報告数	累積	報告数	累積	報告数	累積	報告数	累積	報告数	累積	報告数	累積	報告数	累積	報告数	累積
総数	5	106	11	565	3	244	1	8	3	77	2	220	18	617	1	35	4	120
北海道	-	-	1	23	-	6	-	2	-	5	-	4	-	11	-	1	-	4
青森県	-	1	1	7	-	1	-	-	-	1	-	-	-	2	-	-	-	2
岩手県	-	-	-	-	-	1	-	-	-	-	-	1	-	2	-	-	-	1
宮城県	-	2	-	8	-	-	-	-	-	1	-	-	-	6	-	1	-	4
秋田県	-	1	-	3	-	3	-	-	-	1	-	1	-	-	-	-	-	1
山形県	-	-	-	2	2	3	-	-	-	-	-	2	1	2	-	-	-	-
福島県	-	1	-	10	-	3	-	-	-	-	-	2	1	7	-	-	-	3
茨城県	-	-	1	2	-	12	-	-	-	1	-	2	-	7	-	-	-	3
栃木県	-	-	-	1	-	9	-	-	-	-	-	3	-	6	-	-	-	-
群馬県	-	-	-	12	-	3	-	-	-	-	-	6	-	4	-	-	-	-
埼玉県	-	2	1	11	-	15	-	-	-	3	-	5	-	14	-	1	-	7
千葉県	-	6	1	17	-	21	-	-	-	4	-	14	1	23	-	3	2	9
東京都	2	28	1	68	-	25	1	3	-	10	-	33	4	183	1	9	-	12
神奈川県	-	5	-	25	-	18	-	1	-	4	-	15	2	49	-	1	-	4
新潟県	-	1	-	3	-	-	-	-	-	-	-	6	-	2	-	-	-	2
富山県	-	1	-	8	-	1	-	-	-	-	-	7	-	2	-	-	-	2
石川県	-	-	-	6	-	1	-	-	-	-	-	5	-	2	-	-	-	1
福井県	-	-	-	6	-	-	-	-	-	2	-	2	-	4	-	-	-	-
山梨県	-	1	-	-	-	-	-	-	-	1	-	1	-	3	-	-	-	1
長野県	-	4	-	18	-	7	-	-	-	1	-	4	1	4	-	-	-	3
岐阜県	-	1	-	8	-	-	-	-	-	3	1	1	-	7	-	-	-	4
静岡県	-	3	1	11	-	10	-	-	-	4	-	9	-	16	-	1	-	5
愛知県	1	6	2	32	-	16	-	-	1	5	-	5	1	47	-	3	1	9
三重県	-	1	-	18	-	2	-	-	-	2	-	2	-	2	-	-	-	-
滋賀県	-	-	-	5	-	3	-	-	-	2	-	6	-	8	-	-	-	-
京都府	-	1	-	14	-	2	-	-	-	1	-	2	-	2	-	-	-	1
大阪府	-	9	1	80	-	18	-	-	1	3	-	22	3	86	-	5	1	15
兵庫県	-	8	-	23	-	12	-	-	-	-	-	13	-	14	-	1	-	7
奈良県	-	1	-	7	-	1	-	-	-	2	-	1	1	7	-	-	-	2
和歌山県	-	1	-	-	-	-	-	-	-	1	-	-	-	3	-	2	-	1
鳥取県	-	-	-	1	-	-	-	-	-	-	-	2	-	2	-	-	-	-
島根県	-	-	-	4	-	-	-	-	-	1	-	5	-	-	-	-	-	-
岡山県	-	4	-	18	-	6	-	1	-	-	-	-	-	11	-	-	-	1
広島県	-	3	1	18	1	4	-	-	-	4	-	6	-	6	-	1	-	1
山口県	1	2	-	12	-	4	-	-	-	-	-	4	-	4	-	1	-	1
徳島県	-	-	-	-	-	1	-	1	-	-	-	-	-	3	-	-	-	-
香川県	-	-	-	3	-	1	-	-	-	-	-	1	-	9	-	-	-	-
愛媛県	-	2	-	1	-	1	-	-	-	1	-	6	-	4	-	-	-	1
高知県	-	-	-	8	-	1	-	-	-	-	-	-	-	3	-	-	-	1
福岡県	1	3	-	36	-	13	-	-	1	4	1	8	-	24	-	3	-	3
佐賀県	-	2	-	4	-	1	-	-	-	2	-	4	2	3	-	-	-	-
長崎県	-	-	-	7	-	2	-	-	-	2	-	2	-	2	-	-	-	2
熊本県	-	-	-	9	-	-	-	-	-	1	-	2	-	2	-	-	-	2
大分県	-	-	-	1	-	3	-	-	-	-	-	2	-	-	-	-	-	-
宮崎県	-	3	-	-	-	2	-	-	-	2	-	3	-	8	-	-	-	1
鹿児島県	-	2	-	6	-	7	-	-	-	2	-	1	1	2	-	1	-	-
沖縄県	-	1	-	9	-	5	-	-	-	1	-	-	-	9	-	1	-	4

*2013年4月1日より届出対象疾患となりました。
 **2014年9月19日より届出対象疾患となりました。

報告数・累積報告数, 疾病・都道府県別

2015年24週

	侵襲性髄膜炎菌感染症*		侵襲性肺炎球菌感染症*		水痘** (入院例に限る)		先天性風しん症候群		梅毒		播種性 クリプトコックス症**		破傷風		バンコマイシン耐性 黄色ブドウ球菌感染症		バンコマイシン耐性 腸球菌感染症	
	報告数	累積	報告数	累積	報告数	累積	報告数	累積	報告数	累積	報告数	累積	報告数	累積	報告数	累積	報告数	累積
総数	1	18	34	1298	5	136	-	-	27	948	1	57	2	44	-	-	-	23
北海道	-	-	2	50	-	5	-	-	-	22	-	2	-	1	-	-	-	-
青森県	-	-	1	9	-	2	-	-	-	3	-	-	-	-	-	-	-	-
岩手県	-	-	-	11	-	1	-	-	-	-	-	-	-	1	-	-	-	-
宮城県	-	-	-	29	-	3	-	-	-	8	-	-	-	-	-	-	-	-
秋田県	-	-	1	3	-	4	-	-	-	1	-	-	-	1	-	-	-	-
山形県	-	-	2	18	-	-	-	-	-	4	-	-	-	-	-	-	-	1
福島県	-	-	-	18	-	-	-	-	-	11	-	-	-	1	-	-	-	1
茨城県	-	-	-	14	-	3	-	-	2	18	-	-	1	2	-	-	-	-
栃木県	-	-	-	16	-	-	-	-	1	8	-	3	-	1	-	-	-	-
群馬県	-	-	-	22	-	3	-	-	-	12	-	-	-	3	-	-	-	-
埼玉県	1	2	2	47	-	5	-	-	1	32	-	4	-	2	-	-	-	1
千葉県	-	1	5	59	-	3	-	-	-	23	-	2	-	1	-	-	-	2
東京都	-	6	4	175	2	22	-	-	18	402	-	5	-	1	-	-	-	1
神奈川県	-	2	4	119	1	12	-	-	2	58	-	5	-	2	-	-	-	5
新潟県	-	-	-	30	-	1	-	-	-	10	-	-	-	2	-	-	-	-
富山県	-	-	-	16	-	-	-	-	-	7	-	-	-	1	-	-	-	-
石川県	-	-	-	8	1	5	-	-	-	5	-	-	-	-	-	-	-	-
福井県	-	-	-	9	-	-	-	-	-	4	-	-	-	-	-	-	-	-
山梨県	-	-	-	8	-	-	-	-	-	3	-	-	-	-	-	-	-	-
長野県	-	-	-	19	-	3	-	-	-	3	-	5	-	-	-	-	-	-
岐阜県	-	3	1	26	-	3	-	-	-	3	-	1	-	1	-	-	-	-
静岡県	-	-	1	29	-	7	-	-	-	19	-	-	-	2	-	-	-	-
愛知県	-	-	3	96	-	7	-	-	-	30	-	5	-	3	-	-	-	-
三重県	-	-	-	20	-	-	-	-	-	6	-	2	-	1	-	-	-	-
滋賀県	-	2	1	20	-	-	-	-	-	3	-	-	-	1	-	-	-	-
京都府	-	1	-	29	-	-	-	-	-	13	-	1	-	-	-	-	-	1
大阪府	-	-	3	100	-	12	-	-	2	106	-	3	-	1	-	-	-	2
兵庫県	-	-	1	66	-	2	-	-	-	17	-	-	-	1	-	-	-	-
奈良県	-	-	-	12	1	3	-	-	1	8	-	-	-	-	-	-	-	-
和歌山県	-	-	-	5	-	-	-	-	-	7	-	2	-	-	-	-	-	-
鳥取県	-	-	-	3	-	-	-	-	-	3	-	2	-	-	-	-	-	-
島根県	-	-	-	4	-	1	-	-	-	2	-	-	-	-	-	-	-	-
岡山県	-	-	-	20	-	-	-	-	-	8	-	1	-	-	-	-	-	-
広島県	-	-	1	8	-	3	-	-	-	8	-	-	-	1	-	-	-	-
山口県	-	-	-	7	-	3	-	-	-	5	-	1	-	-	-	-	-	-
徳島県	-	-	-	3	-	-	-	-	-	-	-	-	-	-	-	-	-	-
香川県	-	-	-	13	-	3	-	-	-	7	-	-	-	1	-	-	-	-
愛媛県	-	-	-	6	-	1	-	-	-	3	-	-	-	1	-	-	-	-
高知県	-	-	-	6	-	1	-	-	-	2	-	-	1	3	-	-	-	-
福岡県	-	-	1	62	-	14	-	-	-	34	1	5	-	1	-	-	-	4
佐賀県	-	-	-	9	-	-	-	-	-	3	-	-	-	1	-	-	-	-
長崎県	-	-	-	9	-	1	-	-	-	6	-	3	-	1	-	-	-	-
熊本県	-	-	1	14	-	-	-	-	-	1	-	1	-	-	-	-	-	-
大分県	-	-	-	1	-	2	-	-	-	5	-	-	-	-	-	-	-	-
宮崎県	-	-	-	2	-	1	-	-	-	3	-	2	-	5	-	-	-	-
鹿児島県	-	-	-	19	-	-	-	-	-	3	-	1	-	1	-	-	-	1
沖縄県	-	1	-	29	-	-	-	-	-	9	-	1	-	-	-	-	-	4

*2014年9月19日より届出対象疾患となりました。

報告数・累積報告数, 疾病・都道府県別 2015年24週

	風しん		麻疹		薬剤耐性アシネト バクター感染症*	
	報告数	累積	報告数	累積	報告数	累積
総 数	1	86	-	22	-	16
北海道	-	1	-	-	-	-
青森県	-	1	-	-	-	-
岩手県	-	-	-	-	-	-
宮城県	-	1	-	-	-	-
秋田県	-	-	-	-	-	-
山形県	-	-	-	-	-	-
福島県	-	-	-	-	-	1
茨城県	-	2	-	-	-	2
栃木県	-	2	-	-	-	-
群馬県	-	-	-	-	-	-
埼玉県	-	4	-	3	-	1
千葉県	-	5	-	-	-	-
東京都	1	16	-	8	-	4
神奈川県	-	4	-	5	-	4
新潟県	-	-	-	-	-	-
富山県	-	-	-	-	-	-
石川県	-	-	-	-	-	-
福井県	-	-	-	-	-	-
山梨県	-	-	-	1	-	-
長野県	-	-	-	-	-	-
岐阜県	-	1	-	1	-	-
静岡県	-	19	-	-	-	1
愛知県	-	11	-	-	-	-
三重県	-	2	-	-	-	-
滋賀県	-	1	-	-	-	-
京都府	-	-	-	-	-	-
大阪府	-	4	-	-	-	-
兵庫県	-	1	-	3	-	-
奈良県	-	-	-	-	-	-
和歌山県	-	-	-	-	-	-
鳥取県	-	-	-	-	-	-
島根県	-	-	-	-	-	-
岡山県	-	-	-	-	-	-
広島県	-	4	-	-	-	-
山口県	-	-	-	-	-	3
徳島県	-	1	-	-	-	-
香川県	-	-	-	-	-	-
愛媛県	-	1	-	-	-	-
高知県	-	-	-	-	-	-
福岡県	-	5	-	1	-	-
佐賀県	-	-	-	-	-	-
長崎県	-	-	-	-	-	-
熊本県	-	-	-	-	-	-
大分県	-	-	-	-	-	-
宮崎県	-	-	-	-	-	-
鹿児島県	-	-	-	-	-	-
沖縄県	-	-	-	-	-	-

*鳥インフルエンザ及び新型インフルエンザ等感染症を除く。

報告数・定点当り報告数, 疾病・都道府県別

2015年24週

	インフルエンザ*		RSウイルス感染症		咽頭結膜熱		A群溶血性レンサ球菌咽頭炎		感染性胃腸炎		水痘		手足口病		伝染性紅斑		突発性発しん	
	報告数	定点当り	報告数	報告数 定点当り	報告数	定点当り	報告数	定点当り	報告数	定点当り	報告数	定点当り	報告数	定点当り	報告数	定点当り	報告数	定点当り
総数	843	0.17	278	2423	0.77	11481	3.64	22376	7.10	1328	0.42	8421	2.67	2894	0.92	2029	0.64	
北海道	18	0.08	24	191	1.34	721	5.04	644	4.50	90	0.63	115	0.80	103	0.72	56	0.39	
青森県	7	0.11	9	25	0.60	73	1.74	205	4.88	18	0.43	71	1.69	31	0.74	14	0.33	
岩手県	19	0.29	4	18	0.45	153	3.83	279	6.98	15	0.38	26	0.65	36	0.90	18	0.45	
宮城県	31	0.33	7	67	1.14	263	4.46	515	8.73	39	0.66	101	1.71	47	0.80	39	0.66	
秋田県	10	0.19	-	14	0.41	71	2.09	130	3.82	11	0.32	6	0.18	7	0.21	6	0.18	
山形県	17	0.35	1	38	1.27	137	4.57	388	12.93	13	0.43	81	2.70	29	0.97	23	0.77	
福島県	13	0.17	7	29	0.63	139	3.02	329	7.15	19	0.41	130	2.83	114	2.48	36	0.78	
茨城県	37	0.31	-	53	0.71	249	3.32	405	5.40	49	0.65	31	0.41	86	1.15	50	0.67	
栃木県	2	0.03	-	20	0.42	158	3.29	153	3.19	11	0.23	141	2.94	48	1.00	33	0.69	
群馬県	6	0.06	-	17	0.28	222	3.70	388	6.47	11	0.18	247	4.12	80	1.33	45	0.75	
埼玉県	6	0.02	5	186	1.16	762	4.73	1485	9.22	89	0.55	332	2.06	362	2.25	121	0.75	
千葉県	21	0.10	5	124	0.94	476	3.61	898	6.80	46	0.35	97	0.73	180	1.36	86	0.65	
東京都	8	0.02	17	200	0.76	1077	4.10	1957	7.44	125	0.48	489	1.86	330	1.25	210	0.80	
神奈川県	15	0.05	2	124	0.62	705	3.51	1275	6.34	122	0.61	381	1.90	166	0.83	159	0.79	
新潟県	29	0.31	10	145	2.46	252	4.27	406	6.88	26	0.44	123	2.08	32	0.54	33	0.56	
富山県	14	0.29	-	27	0.93	83	2.86	261	9.00	23	0.79	59	2.03	1	0.03	13	0.45	
石川県	12	0.25	2	27	0.93	103	3.55	240	8.28	4	0.14	27	0.93	23	0.79	12	0.41	
福井県	12	0.38	6	9	0.41	96	4.36	202	9.18	6	0.27	86	3.91	5	0.23	10	0.45	
山梨県	2	0.05	-	8	0.33	89	3.71	173	7.21	5	0.21	39	1.63	36	1.50	12	0.50	
長野県	11	0.13	1	16	0.30	201	3.72	458	8.48	12	0.22	24	0.44	99	1.83	24	0.44	
岐阜県	8	0.09	1	33	0.62	91	1.72	234	4.42	8	0.15	18	0.34	44	0.83	26	0.49	
静岡県	7	0.05	5	76	0.85	437	4.91	558	6.27	32	0.36	183	2.06	81	0.91	61	0.69	
愛知県	36	0.18	1	106	0.59	589	3.25	1128	6.23	65	0.36	154	0.85	88	0.49	96	0.53	
三重県	11	0.15	1	52	1.16	114	2.53	239	5.31	19	0.42	135	3.00	26	0.58	34	0.76	
滋賀県	4	0.08	-	24	0.75	127	3.97	242	7.56	25	0.78	99	3.09	82	2.56	11	0.34	
京都府	8	0.07	-	48	0.64	154	2.05	482	6.43	31	0.41	334	4.45	35	0.47	39	0.52	
大阪府	17	0.06	10	137	0.69	746	3.73	1524	7.62	69	0.35	874	4.37	169	0.85	119	0.60	
兵庫県	26	0.13	8	102	0.80	395	3.09	1104	8.63	48	0.38	675	5.27	84	0.66	73	0.57	
奈良県	-	-	4	13	0.38	138	4.06	161	4.74	9	0.26	129	3.79	11	0.32	19	0.56	
和歌山県	3	0.06	-	12	0.39	48	1.55	118	3.81	6	0.19	95	3.06	9	0.29	17	0.55	
鳥取県	14	0.48	-	11	0.58	148	7.79	147	7.74	1	0.05	129	6.79	1	0.05	8	0.42	
島根県	1	0.03	1	35	1.52	89	3.87	145	6.30	4	0.17	83	3.61	-	-	20	0.87	
岡山県	8	0.10	1	25	0.46	87	1.61	358	6.63	4	0.07	126	2.33	19	0.35	24	0.44	
広島県	19	0.17	5	84	1.17	307	4.26	519	7.21	34	0.47	152	2.11	10	0.14	47	0.65	
山口県	-	-	13	14	0.30	205	4.36	323	6.87	5	0.11	226	4.81	14	0.30	29	0.62	
徳島県	4	0.11	-	7	0.30	28	1.22	146	6.35	6	0.26	318	13.83	6	0.26	18	0.78	
香川県	15	0.32	-	10	0.36	56	2.00	180	6.43	5	0.18	238	8.50	20	0.71	17	0.61	
愛媛県	4	0.07	3	11	0.30	223	6.03	480	12.97	12	0.32	74	2.00	6	0.16	40	1.08	
高知県	10	0.21	2	5	0.17	101	3.37	158	5.27	8	0.27	28	0.93	5	0.17	14	0.47	
福岡県	13	0.07	31	116	0.97	521	4.34	935	7.79	61	0.51	622	5.18	166	1.38	110	0.92	
佐賀県	4	0.10	1	16	0.70	63	2.74	108	4.70	9	0.39	119	5.17	37	1.61	18	0.78	
長崎県	24	0.34	2	10	0.23	162	3.68	265	6.02	13	0.30	145	3.30	41	0.93	20	0.45	
熊本県	10	0.13	-	25	0.50	74	1.48	545	10.90	19	0.38	299	5.98	9	0.18	37	0.74	
大分県	4	0.07	3	13	0.36	123	3.42	535	14.86	52	1.44	136	3.78	61	1.69	32	0.89	
宮崎県	18	0.31	3	28	0.78	128	3.56	405	11.25	19	0.53	111	3.08	6	0.17	42	1.17	
鹿児島県	106	1.14	29	54	0.98	259	4.71	489	8.89	13	0.24	236	4.29	42	0.76	37	0.67	
沖縄県	179	3.09	54	18	0.53	38	1.12	57	1.68	17	0.50	77	2.26	7	0.21	21	0.62	

*髄膜炎菌、肺炎球菌、インフルエンザ菌を原因として同定された場合を除く。
 **オウム病を除く。

報告数・定点当り報告数、疾病・都道府県別

2015年24週

	百日咳		ヘルパンギーナ		流行性耳下腺炎		急性出血性結膜炎		流行性角結膜炎		細菌性髄膜炎*		無菌性髄膜炎		マイコプラズマ肺炎		クラミジア肺炎**	
	報告数	定点当り	報告数	定点当り	報告数	定点当り	報告数	定点当り	報告数	定点当り	報告数	定点当り	報告数	定点当り	報告数	定点当り	報告数	定点当り
総数	67	0.02	2139	0.68	1364	0.43	13	0.02	489	0.71	5	0.01	21	0.04	118	0.25	9	0.02
北海道	3	0.02	9	0.06	84	0.59	-	-	12	0.43	-	-	-	-	6	0.26	-	-
青森県	1	0.02	-	-	3	0.07	-	-	6	0.55	1	0.17	-	-	7	1.17	-	-
岩手県	-	-	13	0.33	4	0.10	-	-	5	0.36	1	0.05	-	-	2	0.11	-	-
宮城県	-	-	8	0.14	9	0.15	-	-	6	0.50	-	-	-	-	10	0.83	-	-
秋田県	-	-	6	0.18	3	0.09	1	0.14	1	0.14	-	-	-	-	3	0.38	-	-
山形県	-	-	1	0.03	15	0.50	-	-	1	0.13	-	-	-	-	-	-	-	-
福島県	1	0.02	5	0.11	21	0.46	-	-	4	0.33	-	-	-	-	5	0.71	-	-
茨城県	1	0.01	15	0.20	42	0.56	2	0.12	13	0.76	-	-	-	-	-	-	-	-
栃木県	2	0.04	3	0.06	19	0.40	-	-	8	0.67	-	-	-	-	2	0.29	-	-
群馬県	1	0.02	19	0.32	25	0.42	-	-	24	1.71	-	-	-	-	2	0.25	-	-
埼玉県	-	-	66	0.41	135	0.84	1	0.02	38	0.93	-	-	1	0.10	4	0.40	2	0.20
千葉県	3	0.02	28	0.21	88	0.67	1	0.03	39	1.15	-	-	-	-	1	0.11	-	-
東京都	7	0.03	101	0.38	80	0.30	-	-	25	0.64	-	-	2	0.08	5	0.20	-	-
神奈川県	-	-	81	0.40	58	0.29	-	-	48	1.04	-	-	2	0.20	-	-	-	-
新潟県	1	0.02	5	0.08	11	0.19	2	0.20	6	0.60	-	-	-	-	1	0.08	2	0.15
富山県	1	0.03	5	0.17	2	0.07	-	-	4	0.57	-	-	-	-	2	0.40	-	-
石川県	-	-	9	0.31	35	1.21	-	-	9	1.29	-	-	-	-	2	0.40	-	-
福井県	1	0.05	9	0.41	3	0.14	-	-	-	-	1	0.17	-	-	-	-	-	-
山梨県	-	-	11	0.46	1	0.04	1	0.11	7	0.78	-	-	-	-	-	-	-	-
長野県	1	0.02	10	0.19	10	0.19	-	-	5	0.45	1	0.09	-	-	5	0.45	-	-
岐阜県	1	0.02	56	1.06	3	0.06	-	-	1	0.09	-	-	1	0.20	4	0.80	-	-
静岡県	1	0.01	72	0.81	19	0.21	-	-	4	0.18	1	0.10	-	-	5	0.50	-	-
愛知県	-	-	237	1.31	54	0.30	-	-	11	0.32	-	-	-	-	9	0.64	-	-
三重県	2	0.04	169	3.76	4	0.09	-	-	1	0.08	-	-	-	-	1	0.11	-	-
滋賀県	-	-	55	1.72	5	0.16	-	-	5	0.63	-	-	-	-	-	-	-	-
京都府	1	0.01	23	0.31	17	0.23	-	-	14	0.78	-	-	-	-	-	-	2	0.29
大阪府	8	0.04	105	0.53	82	0.41	-	-	20	0.39	-	-	-	-	11	0.65	1	0.06
兵庫県	5	0.04	56	0.44	59	0.46	1	0.03	51	1.46	-	-	-	-	2	0.18	-	-
奈良県	-	-	7	0.21	5	0.15	2	0.22	2	0.22	-	-	-	-	-	-	-	-
和歌山県	-	-	13	0.42	4	0.13	-	-	-	-	-	-	-	-	-	-	-	-
鳥取県	-	-	14	0.74	1	0.05	-	-	-	-	-	-	3	0.60	1	0.20	-	-
島根県	1	0.04	2	0.09	3	0.13	-	-	-	-	-	-	-	-	1	0.13	-	-
岡山県	-	-	20	0.37	24	0.44	-	-	4	0.33	-	-	1	0.20	-	-	-	-
広島県	1	0.01	33	0.46	53	0.74	-	-	21	1.11	-	-	-	-	6	0.29	-	-
山口県	1	0.02	22	0.47	5	0.11	-	-	6	0.67	-	-	-	-	2	0.22	-	-
徳島県	-	-	12	0.52	-	-	-	-	-	-	-	-	-	-	-	-	-	-
香川県	-	-	25	0.89	5	0.18	1	0.20	1	0.20	-	-	-	-	-	-	-	-
愛媛県	2	0.05	100	2.70	9	0.24	-	-	10	1.25	-	-	-	-	-	-	-	-
高知県	-	-	2	0.07	12	0.40	-	-	-	-	-	-	-	-	5	0.63	2	0.25
福岡県	4	0.03	326	2.72	112	0.93	1	0.04	21	0.81	-	-	2	0.13	1	0.07	-	-
佐賀県	1	0.04	16	0.70	32	1.39	-	-	-	-	-	-	1	0.17	2	0.33	-	-
長崎県	1	0.02	17	0.39	50	1.14	-	-	6	0.75	-	-	6	0.50	5	0.42	-	-
熊本県	1	0.02	78	1.56	15	0.30	-	-	18	2.00	-	-	1	0.07	2	0.13	-	-
大分県	-	-	44	1.22	31	0.86	-	-	6	1.20	-	-	-	-	2	0.18	-	-
宮崎県	2	0.06	100	2.78	3	0.08	-	-	15	2.50	-	-	-	-	-	-	-	-
鹿児島県	6	0.11	120	2.18	14	0.25	-	-	7	1.00	-	-	-	-	-	-	-	-
沖縄県	6	0.18	11	0.32	95	2.79	-	-	4	0.40	-	-	1	0.14	2	0.29	-	-

*病原体がロタウイルスであるものに限る。2013年10月14日より届出対象疾患となりました。

報告数・定点当り報告数,
疾病・都道府県別 2015年24週

	感染性胃腸炎 (ロタウイルス)	
	報告数	定点当り
総数	94	0.20
北海道	25	1.09
青森県	5	0.83
岩手県	-	-
宮城県	-	-
秋田県	3	0.38
山形県	-	-
福島県	2	0.29
茨城県	-	-
栃木県	-	-
群馬県	1	0.13
埼玉県	1	0.10
千葉県	1	0.11
東京都	1	0.04
神奈川県	1	0.10
新潟県	4	0.31
富山県	2	0.40
石川県	1	0.20
福井県	5	0.83
山梨県	-	-
長野県	-	-
岐阜県	2	0.40
静岡県	-	-
愛知県	9	0.64
三重県	-	-
滋賀県	-	-
京都府	-	-
大阪府	6	0.35
兵庫県	1	0.09
奈良県	-	-
和歌山県	1	0.09
鳥取県	-	-
島根県	2	0.25
岡山県	-	-
広島県	6	0.29
山口県	-	-
徳島県	1	0.14
香川県	3	0.60
愛媛県	2	0.33
高知県	7	0.88
福岡県	-	-
佐賀県	-	-
長崎県	-	-
熊本県	-	-
大分県	1	0.09
宮崎県	-	-
鹿児島県	1	0.08
沖縄県	-	-

報告数・疾病・都道府県別
2015年24週

	インフルエンザ (入院患者)
	報告数
総数	10
北海道	-
青森県	-
岩手県	5
宮城県	-
秋田県	1
山形県	-
福島県	-
茨城県	-
栃木県	-
群馬県	-
埼玉県	1
千葉県	-
東京都	-
神奈川県	-
新潟県	-
富山県	-
石川県	-
福井県	-
山梨県	-
長野県	-
岐阜県	-
静岡県	-
愛知県	-
三重県	-
滋賀県	-
京都府	-
大阪府	-
兵庫県	-
奈良県	-
和歌山県	-
鳥取県	-
島根県	-
岡山県	-
広島県	-
山口県	-
徳島県	-
香川県	-
愛媛県	-
高知県	-
福岡県	-
佐賀県	-
長崎県	-
熊本県	-
大分県	-
宮崎県	-
鹿児島県	1
沖縄県	2

獣医師が届出を行う感染症と対象動物

報告数・累積報告数, 疾病・都道府県別

2015年24週

	エボラ出血熱		マールブルグ病		ペスト		重症急性呼吸器症候群(SARS)						細菌性赤痢		ウエストナイル熱		エキノコックス症	
	サル		サル		プレーリードッグ	イタチアナグマ		タヌキ		ハクビシン		サル		鳥類		犬		
	報告数	累積	報告数	累積	報告数	累積	報告数	累積	報告数	累積	報告数	累積	報告数	累積	報告数	累積	報告数	累積
総 数	-	-	-	-	-	-	-	-	-	-	-	-	2	-	-	-	-	
北海道	-	-	-	-	-	-	-	-	-	-	-	-	-	-	-	-	-	
青森県	-	-	-	-	-	-	-	-	-	-	-	-	-	-	-	-	-	
岩手県	-	-	-	-	-	-	-	-	-	-	-	-	-	-	-	-	-	
宮城県	-	-	-	-	-	-	-	-	-	-	-	-	-	-	-	-	-	
秋田県	-	-	-	-	-	-	-	-	-	-	-	-	-	-	-	-	-	
山形県	-	-	-	-	-	-	-	-	-	-	-	-	-	-	-	-	-	
福島県	-	-	-	-	-	-	-	-	-	-	-	-	-	-	-	-	-	
茨城県	-	-	-	-	-	-	-	-	-	-	-	-	2	-	-	-	-	
栃木県	-	-	-	-	-	-	-	-	-	-	-	-	-	-	-	-	-	
群馬県	-	-	-	-	-	-	-	-	-	-	-	-	-	-	-	-	-	
埼玉県	-	-	-	-	-	-	-	-	-	-	-	-	-	-	-	-	-	
千葉県	-	-	-	-	-	-	-	-	-	-	-	-	-	-	-	-	-	
東京都	-	-	-	-	-	-	-	-	-	-	-	-	-	-	-	-	-	
神奈川県	-	-	-	-	-	-	-	-	-	-	-	-	-	-	-	-	-	
新潟県	-	-	-	-	-	-	-	-	-	-	-	-	-	-	-	-	-	
富山県	-	-	-	-	-	-	-	-	-	-	-	-	-	-	-	-	-	
石川県	-	-	-	-	-	-	-	-	-	-	-	-	-	-	-	-	-	
福井県	-	-	-	-	-	-	-	-	-	-	-	-	-	-	-	-	-	
山梨県	-	-	-	-	-	-	-	-	-	-	-	-	-	-	-	-	-	
長野県	-	-	-	-	-	-	-	-	-	-	-	-	-	-	-	-	-	
岐阜県	-	-	-	-	-	-	-	-	-	-	-	-	-	-	-	-	-	
静岡県	-	-	-	-	-	-	-	-	-	-	-	-	-	-	-	-	-	
愛知県	-	-	-	-	-	-	-	-	-	-	-	-	-	-	-	-	-	
三重県	-	-	-	-	-	-	-	-	-	-	-	-	-	-	-	-	-	
滋賀県	-	-	-	-	-	-	-	-	-	-	-	-	-	-	-	-	-	
京都府	-	-	-	-	-	-	-	-	-	-	-	-	-	-	-	-	-	
大阪府	-	-	-	-	-	-	-	-	-	-	-	-	-	-	-	-	-	
兵庫県	-	-	-	-	-	-	-	-	-	-	-	-	-	-	-	-	-	
奈良県	-	-	-	-	-	-	-	-	-	-	-	-	-	-	-	-	-	
和歌山県	-	-	-	-	-	-	-	-	-	-	-	-	-	-	-	-	-	
鳥取県	-	-	-	-	-	-	-	-	-	-	-	-	-	-	-	-	-	
島根県	-	-	-	-	-	-	-	-	-	-	-	-	-	-	-	-	-	
岡山県	-	-	-	-	-	-	-	-	-	-	-	-	-	-	-	-	-	
広島県	-	-	-	-	-	-	-	-	-	-	-	-	-	-	-	-	-	
山口県	-	-	-	-	-	-	-	-	-	-	-	-	-	-	-	-	-	
徳島県	-	-	-	-	-	-	-	-	-	-	-	-	-	-	-	-	-	
香川県	-	-	-	-	-	-	-	-	-	-	-	-	-	-	-	-	-	
愛媛県	-	-	-	-	-	-	-	-	-	-	-	-	-	-	-	-	-	
高知県	-	-	-	-	-	-	-	-	-	-	-	-	-	-	-	-	-	
福岡県	-	-	-	-	-	-	-	-	-	-	-	-	-	-	-	-	-	
佐賀県	-	-	-	-	-	-	-	-	-	-	-	-	-	-	-	-	-	
長崎県	-	-	-	-	-	-	-	-	-	-	-	-	-	-	-	-	-	
熊本県	-	-	-	-	-	-	-	-	-	-	-	-	-	-	-	-	-	
大分県	-	-	-	-	-	-	-	-	-	-	-	-	-	-	-	-	-	
宮崎県	-	-	-	-	-	-	-	-	-	-	-	-	-	-	-	-	-	
鹿児島県	-	-	-	-	-	-	-	-	-	-	-	-	-	-	-	-	-	
沖縄県	-	-	-	-	-	-	-	-	-	-	-	-	-	-	-	-	-	

報告数・累積報告数, 疾病・都道府県別 2015年24週

	結核		鳥インフルエンザ(H5N1又はH7N9)		中東呼吸器症候群(MERS)	
	サル		鳥類		ヒトコブラクダ	
	報告数	累積	報告数	累積	報告数	累積
総数	-	-	-	-	-	-
北海道	-	-	-	-	-	-
青森県	-	-	-	-	-	-
岩手県	-	-	-	-	-	-
宮城県	-	-	-	-	-	-
秋田県	-	-	-	-	-	-
山形県	-	-	-	-	-	-
福島県	-	-	-	-	-	-
茨城県	-	-	-	-	-	-
栃木県	-	-	-	-	-	-
群馬県	-	-	-	-	-	-
埼玉県	-	-	-	-	-	-
千葉県	-	-	-	-	-	-
東京都	-	-	-	-	-	-
神奈川県	-	-	-	-	-	-
新潟県	-	-	-	-	-	-
富山県	-	-	-	-	-	-
石川県	-	-	-	-	-	-
福井県	-	-	-	-	-	-
山梨県	-	-	-	-	-	-
長野県	-	-	-	-	-	-
岐阜県	-	-	-	-	-	-
静岡県	-	-	-	-	-	-
愛知県	-	-	-	-	-	-
三重県	-	-	-	-	-	-
滋賀県	-	-	-	-	-	-
京都府	-	-	-	-	-	-
大阪府	-	-	-	-	-	-
兵庫県	-	-	-	-	-	-
奈良県	-	-	-	-	-	-
和歌山県	-	-	-	-	-	-
鳥取県	-	-	-	-	-	-
島根県	-	-	-	-	-	-
岡山県	-	-	-	-	-	-
広島県	-	-	-	-	-	-
山口県	-	-	-	-	-	-
徳島県	-	-	-	-	-	-
香川県	-	-	-	-	-	-
愛媛県	-	-	-	-	-	-
高知県	-	-	-	-	-	-
福岡県	-	-	-	-	-	-
佐賀県	-	-	-	-	-	-
長崎県	-	-	-	-	-	-
熊本県	-	-	-	-	-	-
大分県	-	-	-	-	-	-
宮崎県	-	-	-	-	-	-
鹿児島県	-	-	-	-	-	-
沖縄県	-	-	-	-	-	-

<2015年からのIDWRの変更について>

感染症発生動向調査週報(IDWR)は2015年分よりサービス内容を以下のように変更します。

- ・個別にホームページで閲覧可能であった「発生動向総覧」「注目すべき感染症」「速報」については、当面ホームページでの記事を停止し、記事全体のPDFのみの公開となります。
- ・性感染症・薬剤耐性菌感染症に関する報告は、従来通り毎月集計データを掲載しますが、詳細な解析は四半期毎の掲載となります。

今後もしやすい情報の発信に努めていきますので、何卒ご理解いただきますようお願い申し上げます。

感染症週報 第17巻 第24号 2015年6月26日発行
発行：国立感染症研究所

厚生労働省健康局結核感染症課
厚生労働省大臣官房統計情報部

事務局：国立感染症研究所感染症疫学センター
〒162-8640東京都新宿区戸山1-23-1
TEL：03-5285-1111
FAX：03-5285-1129

URL：<http://www.nih.go.jp/niid/ja/from-idsc.html>
<国立感染症研究所 感染症疫学センター>
<http://www.mhlw.go.jp/>
<厚生労働省>
<http://www.forth.go.jp/>
<旅行者のための海外感染症情報(厚生労働省検疫所)>

本週報は、感染症法に基づくものであり、全国の医療従事者、定点医療機関、保健所、保健所設置市、特別区、都道府県、地方衛生研究所、検疫所の皆様のご協力を得て、国立感染症研究所感染症疫学センターにおいて編集したものです。

また、本週報は速報性を重視しておりますので、今後調査などの結果に応じて、若干の変更が生じることがありますが、その場合には週報上に訂正させていただきます。

「感染症の話」及び「読者のコーナー」の回答欄の内容に関する責は、それぞれの執筆者及び回答者に属しますが、内容に関するご質問、ご意見については事務局でお受けいたします。

なお、週報の内容について、学術的研究、あるいは公衆衛生活動にかかわる業務以外の目的においては、無断転載を禁じます。